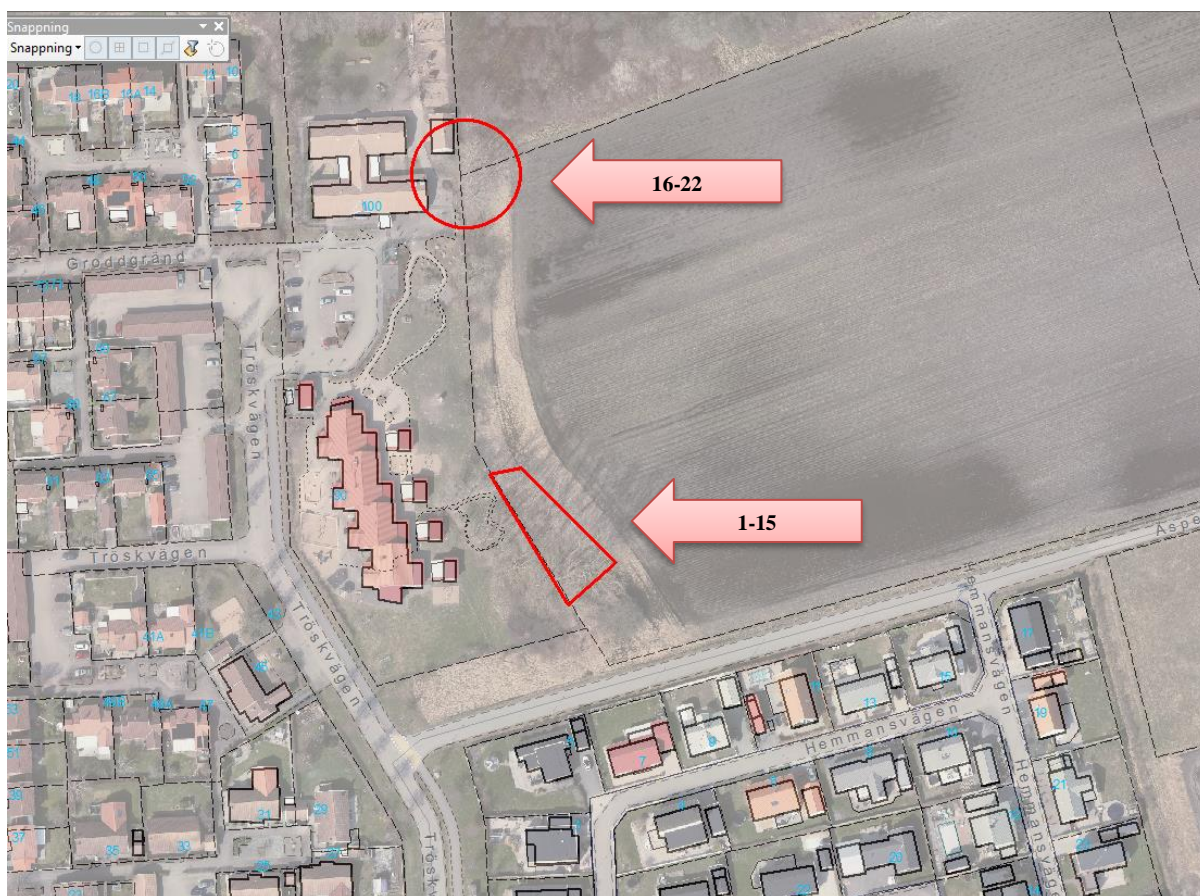


Kund Höganäs kommun, Östra Lerberget
Att: Magnus Svederberg
Datum 2023-10-03
Upprättare Helgessons TrädTjänst AB, Jonas Helgesson 070-30 30 733

Objekt: Popplar, 15 träd i söder vilka står i vinkel, rest av en läplantering, samt 7 yngre popplar i norr. Se karta. Se foto.

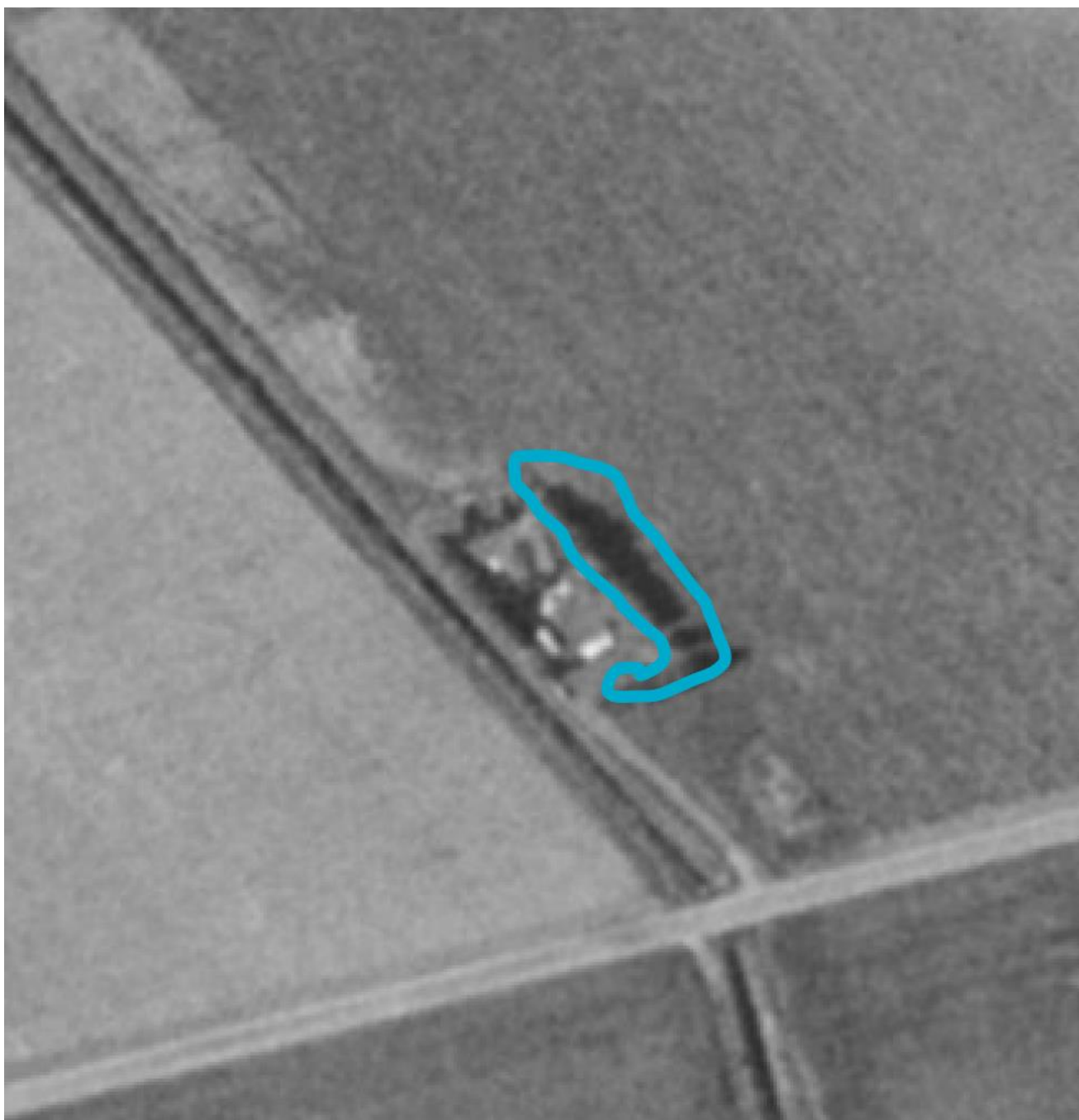


Uppdrag: Inventera för att bedöma värden, ålder, skador, risker enligt metod nedan samt dokumentera detta.

Metod: Träden har bedömts enligt VTA "Visual Tree Assessment och TRAQ "Tree Risk Assessment Qualification" enligt ISA International Arborist Association, ett internationellt verktyg för att göra riskanalyser av enskilda träd eller träd i grupp.

Accepterad risknivå: I dagslägen är förskolan det enda som har värde i området. Om annan verksamhet förekommer i området behöver denna riskanalys revideras.

Status: Trädraden i söder är en vinklad läplantering runt en riven gård. Ca 60 år gamla, ca 30 meter höga och grövsta individen 86 cm.
Träden i norr är yngre. Ca 30 år gamla och 25 meter höga.



Träden syns som en läplantering runt gårdsbildning. Bild 1975.



Bild 1960. Träden är små eller finns inte.

- Åtgärd, riskhantering:** Träd nr 1 lutar över förskola. Trädet riskerar att falla och det rekommenderas en avlastningsbeskärning eller restriktioner kring hur platsen används. Övriga träd är lågriskträd utifrån den användning som föreligger i dag. Därför krävs i nuläget inga övriga åtgärder för att uppnå/bibehålla låg risk. Not. Trädnummer 6,9,12,13,15 är potentiella riskträd med kraftigt försvagad mekaniska egenskaper. Samtliga träd i nummerserien 1-15 har historik av grenfall i samband med överbelastning (storm, snö) Detta bottnar i ålder och belastning.
- Åtgärd, skötsel:** Inga åtgärder föreslagna.
- Framtid:** Träden i söder växer mer på bredd än höjd. De kommer att åldras och brytas sönder uppifrån eller när sidogrenar blir för tunga. Angrepp av Glasvinge finns på några träd, förorsakar begränsad skada. Trädraden i norr är i sammanhanget ung och utan defekter, om 30 år kommer den att likna träd 1-15.
- Värde:** Kransträd runt gammal gårdsbildning?! Eller trädrad i ett övrigt öppet landskap? Träd 1-15. Hålträd 6,9,11,12,13,15. Träd 16-22 kan ev ses som trädrad i ett övrigt öppet landskap.
- Avgränsning:** Tillgänglighet, sikt/väder eller bladmassa kan förhindra en god visuell bedömningsgrund. Bedömningsgrunden vid denna inventering kan anses: god begränsad.
- Ny kontroll:** Ny kontroll bör göras 2026 för att säkerställa att träden kan hanteras inom ramen för TRAQ-modellens lågriskträd. Gäller träd 1-15.
Notera! Väderextremer som stormar, störtregn eller ihållande torka kan göra att träden behöver kontrolleras tidigare än planerat.
- Sammanfattning:** **Träden i söder 1-15 är en rest från trädkrans runt gårdsbyggnader. Träden med höga nummer har skador från brand. Några träd lutar kraftigt. Samtliga träd har historik av att tappa grenar vilket kopplas till ålder, höjd, belastning och art. Håligheter finns. Dessa sitter generellt lågt. Se bilder. Träden i norr 16-22 har inga anmärkningar och inga tydliga värden.**

Kvidinge de

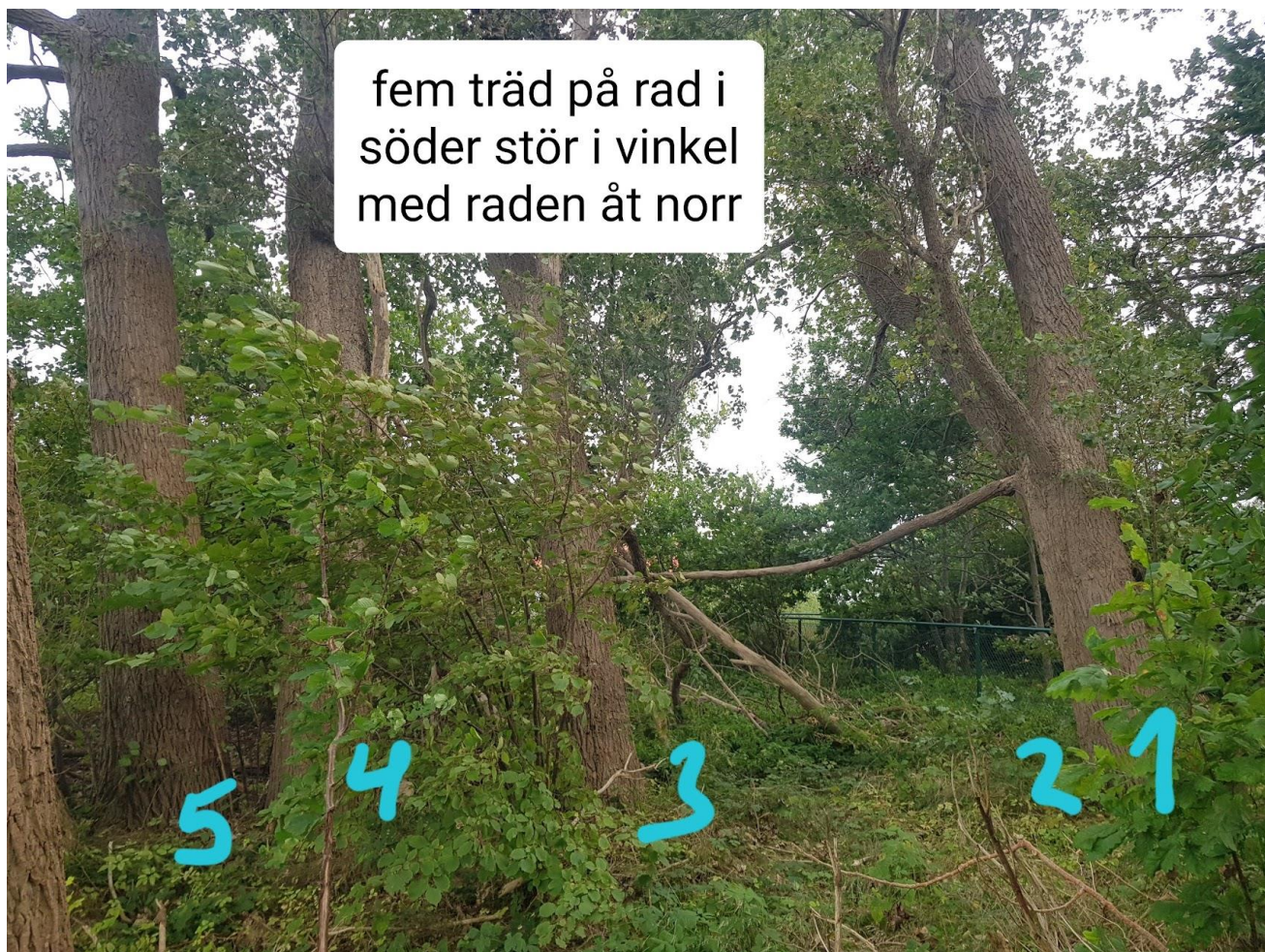
Jonas Helgesson

Jonas Helgesson
ISA och EAC certifierad arborist





Vinklad träd rad. Största individen 86 cm. Samtliga träd är åldrade med historik av grenbrott.



Fem träd på rad i Söder står i vinkel med raden åt Norr.



Poppeln lutar in över förskola. Bedöms som medelrisk träd.



Kraftigt lutande träd. Fågelbo på undersidan av böj. Potentiellt riskträd.



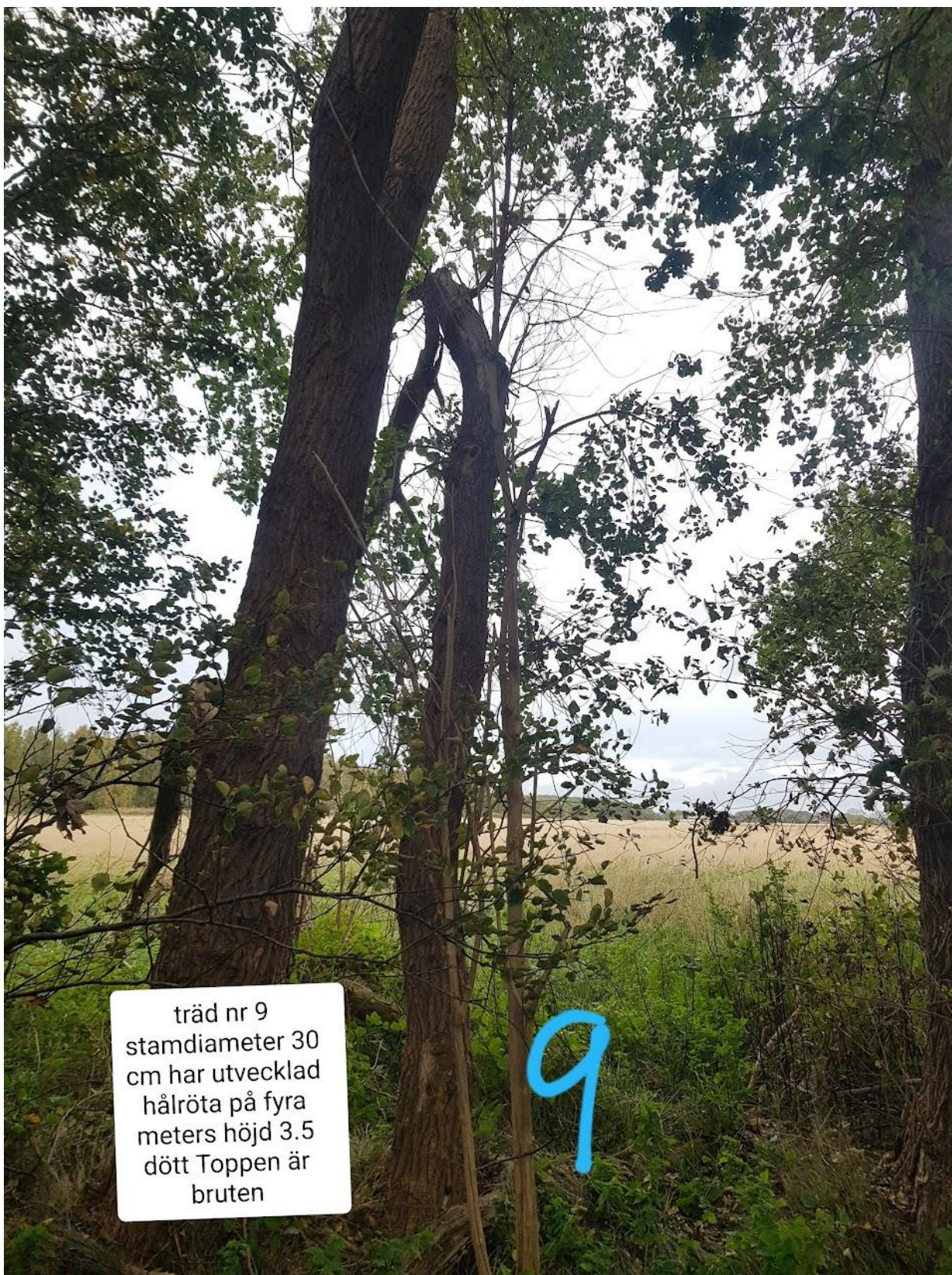
Notera brutna överlastade grenar.



Helgessons TrädTjänst AB
Prästbostället, N Kyrkogatan 12
265 72 Kvidinge
Tel: 0435-200 71
info@tradtjanst.se
www.tradtjanst.se

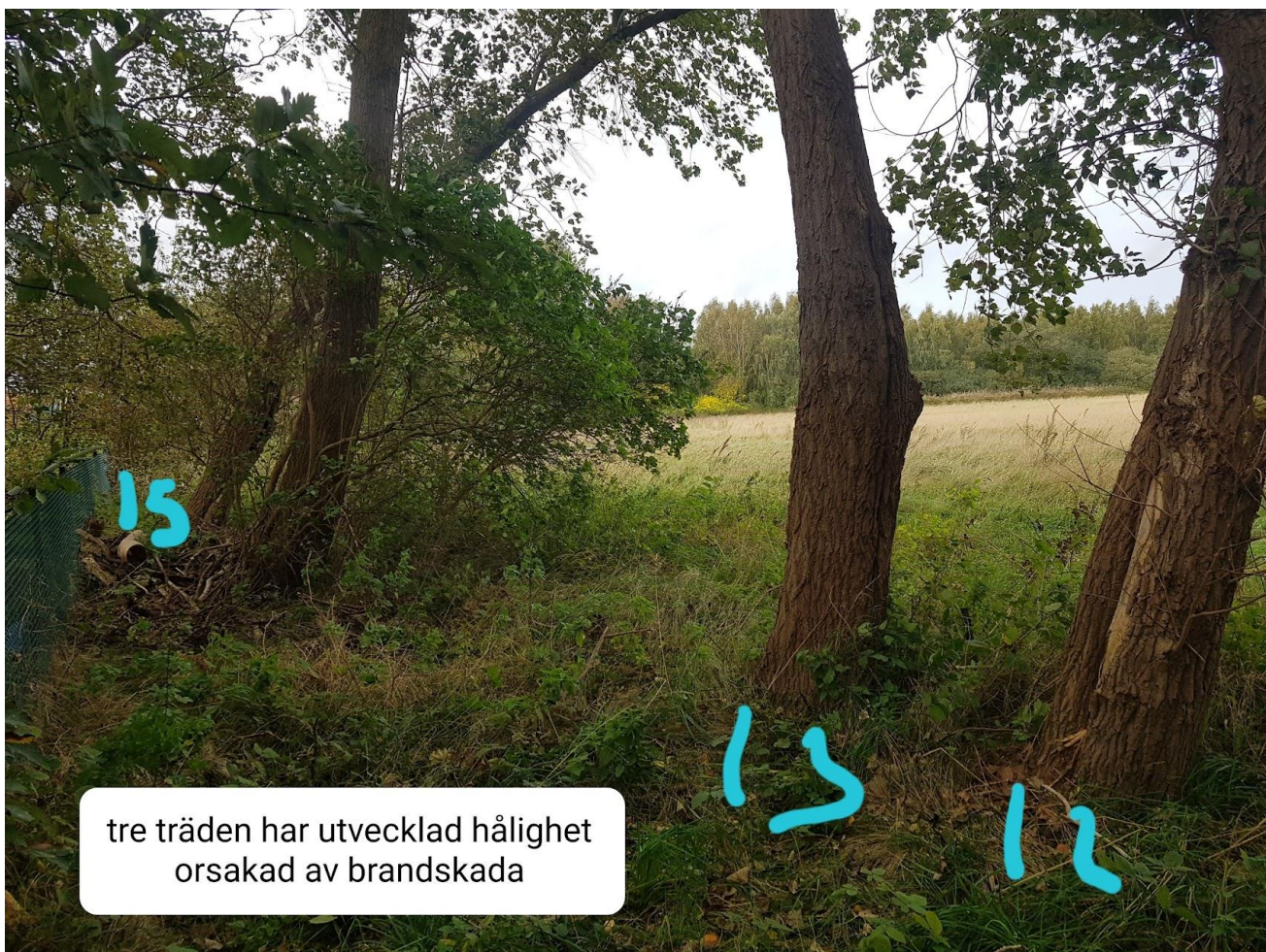






Stamdiameter 30cm. Har utvecklad hål röta på fyra meters höjd. 3,5 dött. Toppen är bruten.





Tre träd har utvecklad håligheter, orsakad av brandskada.



Utvecklad hållighet i stam på dessa träd p g a brandskada. Potentiella riskträd.



Yngre popplar, 25 meter höga. Samtliga träd i gott skick utan historik av haveri eller tecken på håligheter.

Övriga bilddokument!



Träd 6,7.



Träd 12,13, brandskada



Träd 15, brandskada.



Helgessons TrädTjänst AB
Prästbostället, N Kyrkogatan 12
265 72 Kvidinge
Tel: 0435-200 71
info@tradtjanst.se
www.tradtjanst.se

Riskbedömning av träd enligt TRAQ, utarbetad av ISA International Society of Arboriculture

TRAQ (Tree Risk Assessment Qualification) är ett internationellt verktyg som är framtagen av ISA för att göra riskanalyser av enskilda träd eller träd i grupp.

Trädägaren anger själv vilken risknivå som den kan tolerera, vanligtvis anges denna som låg. Trädägaren anger också besiktningsintervall. Ett kort besiktningsintervall släpper igenom fler träd än ett långt intervall.

Analysen bygger sedan på visuella iakttagelser¹ av trädet och faktorer som är relevanta för att göra en prognos kring hur och när trädet kan haverera/går sönder.

I trädets närhet kan egendom eller personer komma till skada. Med hjälp av TRAQ görs en bedömning av vilka värdeobjekt som kan finns i trädets riskzon, hur stor sannolikheten är att de blir träffade vid ett trädhaveri samt hur allvarlig konsekvensen förväntas bli.

Trädets totala risk är en produkt i flera steg där matriser används för att ge en så objektiv klassning som möjligt. Den totala risken klassas från låg till extrem.

Åtgärder för att klassa ner trädet till önskad risknivå föreslås.

<http://www.isa-arbor.com/>

¹ Om visuella iakttagelser av trädet inte är tillräckliga för att göra en bra bedömning av skadans omfattning ska en fördjupad undersökning föreslås