

TRAFIK- OCH BULLERUTREDNING

BRORSBACKE VÄSTRA 26
HÖGANÄS KOMMUN, SKÅNE LÄN

Samir Hammad
Trafikplanerare
Höganäs kommun



HÖGANÄS
KOMMUN



INNEHÅLLSFÖRTECKNING

Innehållsförteckning.....	2
1 Bakgrund.....	3
2 Syfte.....	3
3 Trafik.....	3
3.1.1 Övergripande trafikstruktur.....	3
3.1.2 Biltrafik.....	4
4 Buller.....	7
4.1 Bedömningsgrund.....	7
4.2 Bullerberäkning.....	7
5 Gång- och cykeltrafik.....	8
6 Parkering, Varumottagning, Utfarter.....	8
7 Kollektivtrafik.....	9





1 BAKGRUND

Höganäs kommun håller på att ta fram en ny detaljplan för fastigheten Brorsbacke Västra 26. Detaljplanens syfte är att pröva lämpligheten av att planlägga fastigheten Brorsbacke Västra 26 för markanvändningen bostäder (B) och parkmark (PARK).

2 SYFTE

Syftet med denna trafik- och bullerutredning är att kartlägga tillkommande trafikflöden samt undersöka hur den tillkommande trafiken påverkar det statliga vägnätet och vilka åtgärder som kan behövas inom och runt det nya detaljplaneområdet. Dessutom syftar utredningen till att ta reda på hur planområdet kan påverkas av trafikbuller till följd av framtida utbyggnader och visa hur bostäder kan planeras för att innehålla gällande riktvärden.

3 TRAFIK

3.1.1 ÖVERGRIPANDE TRAFIKSTRUKTUR

Astrid Lilienbergs gata ligger i sydöstra delen av planområdet och är den enda vägen som direkt ansluter till planområdet. Den kopplar samman området med Långgatan i sydost och Hjälmars väg i sydväst. Hjälmars väg leder senare till Långarödsvägen, som ligger söder om planområdet. I norr om planområdet finns Storgatan. Väster om planområdet passerar den statliga väg, Väg 111 (Höganäsvägen) som sträcker sig i nord-sydlig riktning. Alla andra nämnda vägar är kommunala.





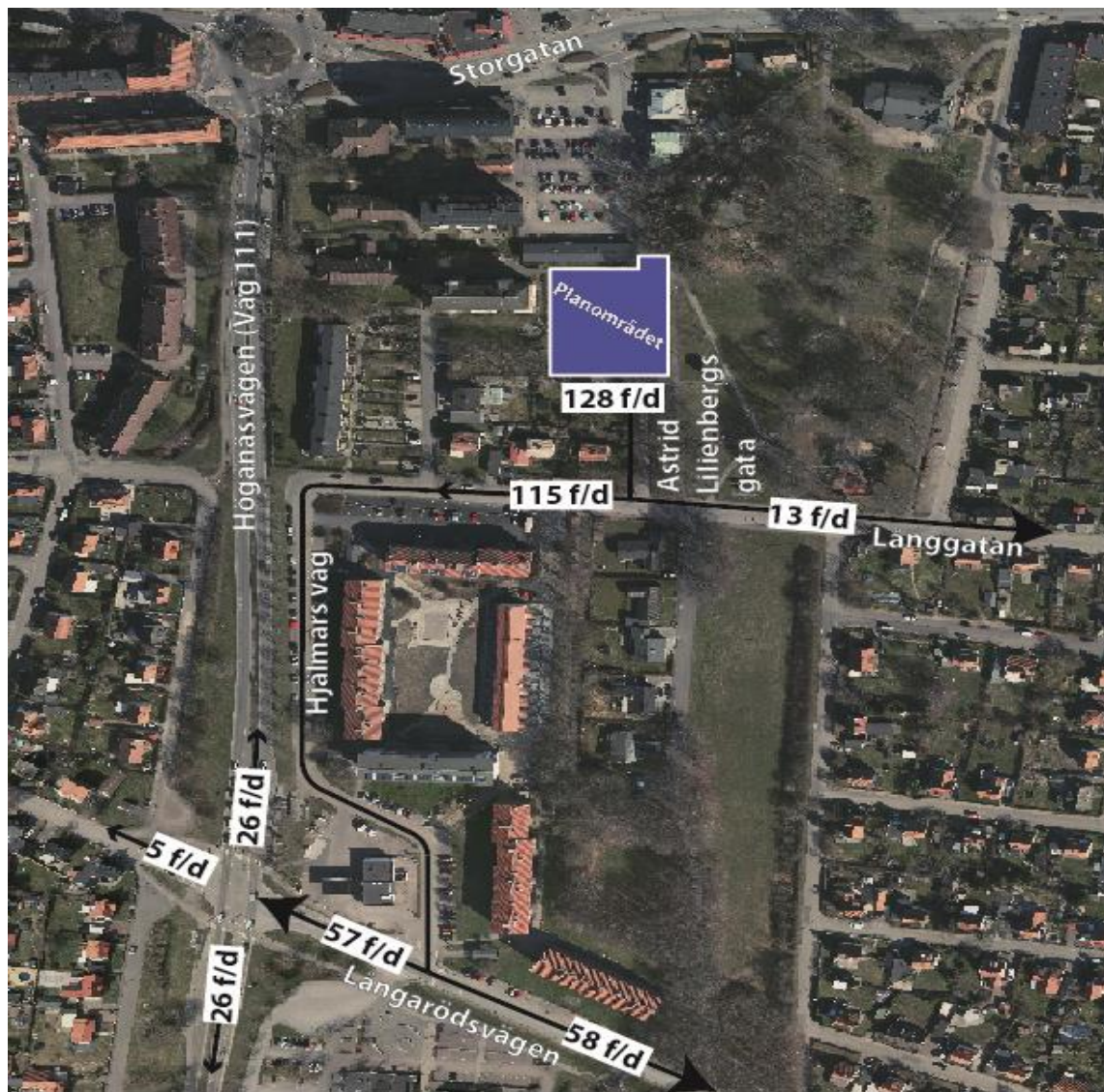
3.1.2 BILTRAFIK

Trafikflödet på Långgatan uppmättes år 2020 till cirka 600 fordon/dygn varav cirka 2% är tung trafik. Trafikflödet på Långarödsvägen uppmättes år 2018 till 2900 fordon/dygn varav cirka 2% är tung trafik. Den skyltade hastigheten på vägen är 40 km/timme. Långarödsvägen ansluter senare till den statliga vägen Väg 111 där den högsta tillåtna hastigheten är 50 km/timme. Enligt Trafikverkets mätningar från 2021 ligger trafikmängderna i väg 111 på cirka 6800 fordon/dygn norrut och 6444 söderut. Andel tung trafik är cirka 4%. Astrid Lilienbergs gata är en återvändsgata och Hjälmars väg är en lokalgata som främst används av de boende i området. Båda har inga utförda trafikmätningar. Baserat på färdriktningen på Långgatan och det antal bostäder som finns, skulle trafikflödet på Hjälmars väg kunna uppskattas till cirka 300 fordon /dygn. Vad gäller Astrid Lilienbergs gata, förväntas trafiken utgöras främst på grund av tillskottet från det planerade området.

För att beräkna framtidens trafikmängd från planområdet har Trafikverkets trafikstringsverktyg använts. Fordonstrafik per dygn inklusive nyttotrafik räknas enligt verktyget till 64 fordon/dygn där endast 24% av alla resor beräknas göras med bil. Alstringsberäkningarna har dock justerats upp för att bättre stämma överens med kommunens förutsättningar och den tidigare resvaneundersökning som visade på att 58% av alla resor i centralorten Höganäs görs med bil. Totalt bedöms området alstra 112 fordon/dygn exklusiv nyttotrafik efter förutsättningen att färdmedelsandelen för bil är 50%. Med hänsyn tagen till varutransporter beräknas den totala alstrade årsdygnstrafiken (ÅDT) till **128 fordon/dygn**.

Baserat på trafikmätningarna och färdriktning antas 10% av de nyalstrade bilarna köra österut på Långgatan och 90% antas ta sig till Långarödsvägen via Hjälmars väg. Därefter antas 50% av bilarna köra österut och 50% västerut mot korsningen Långarödsvägen/väg 111. Av dessa antas 10% fortsätta på Långarödsvägen och 45% i vardera riktning på väg 111. Fördelningen illustreras i figuren nedan.





Figur 1 Fördelningen av den nyalstrade trafiken kring planområdet. Karta och illustration: Höganäs kommun

Trafikflöden på vägarna har räknats upp till prognosår 2040 med hjälp av Trafikverkets uppräkningsstal gällande från 2023-04-01. Enligt Trafikverkets basprognos ökar personbilstrafiken i Skåne med 1,4 % per år samt 1,6 för den tunga trafiken. Resultat redovisas i tabellen nedan:





Väg	ÅDT, nuläge	ÅDT, utbyggt planområdet (2026)	ÅDT, 2040	Andel tung trafik, nu	Andel tung trafik, 2040
Långgatan	600 f/d (2020)	613 f/d	800 f/d	1,8%	2,5%
Hjälmars väg	300* f/d (*uppskattning)	415 f/d	500 f/d	1,8%	2,5%
Långarödsvägen öster om väg 111	2900 f/d (2018)	3015 f/d	3663 f/d	1,5%	2,1%
Långarödsvägen väster om väg 111	1160 f/d (2020)	1165 f/d	1415 f/d	2,9%	4%
Väg 111 i norr-sydlig riktning	6444 f/d (2021)	6470 f/d	7900 f/d	3,8%	5,3%
Väg 111 i syd-nordlig riktning	6800 f/d (2021)	6827 f/d	8300 f/d	3,8%	5,3%

Tillskottet från planområdet kommer alltså utgöra en väldigt liten del av trafikflödet på väg 111 vid prognosåret 2040. Planområdets påverkan på den statliga vägen väg 111 bedöms vara marginell och inryms i den trafikökning som uppräkningsstalen ger.





4 BULLER

4.1 BEDÖMNINGSGRUND

Vid utredning av buller från väg- och spårtrafik vid nybyggda bostäder gäller Förordning (2015:216) om trafikbuller vid bostadsbyggnader. I denna förordning bestäms riktvärden av ljudnivåer dels vid en bostads fasad och dels vid en bostads tillhörande uteplats, vilka är att buller inte bör överskrida

1. 60 dBA ekvivalent ljudnivå vid en bostadsbyggnads fasad, och
2. 50 dBA ekvivalent ljudnivå samt 70 dBA maximal ljudnivå vid en uteplats

För en bostad om högst 35 kvadratmeter gäller i stället att bullret inte bör överskrida 65 dBA ekvivalent ljudnivå vid bostadsbyggnadens fasad.

4.2 BULLERBERÄKNING

Ekvivalentnivån beräknas att öka från 42 dBA år 2020 (och vid fullt utbyggt planområdet) till 43 dBA år 2040. Detta har beräknats utifrån att planområdet ligger 73 meter ifrån Långgatan. Maximal ljudnivå vid en uteplats är 58 dBA för både år 2020 och år 2040. För fastigheter som är belägna söder om planområdet kommer detta att innebära en ökning av ekvivalentnivån från 42 dBA vid fullt utbyggt planområde till 43 dBA år 2040. Denna beräkning bygger på att den närmaste fasaden är 13,5 meter från Astrid Lilienbergs gata. Maximal ljudnivå vid en uteplats förväntas vara 68 dBA både vid fullt utbyggt planområde och år 2040. **Det krävs alltså inga åtgärder för inne- eller utemiljön eftersom varken ekvivalent- eller maxnivån överskrider riktvärdena.** Tillskottet från planområdet utgör en väldigt liten del av det totala trafikflödet och bedöms därför inte ha en betydande inverkan på bullernivåerna.





5 GÅNG- OCH CYKELTRAFIK

Planområdet omges av ett välfungerande gång- och cykelnät. Längs med Astrid Lilienbergs gata löper en gång- och cykelväg som fungerar som en viktig förbindelse mellan gång- och cykelvägarna längs Långarödsvägen i söder och Storgatan i norr. Dessutom går det en annan gång- och cykelväg längs väg 111, som ligger väster om planområdet. Detta nätverk av gång- och cykelvägar möjliggör smidiga och säkra transporter för gående och cyklister till/från planområdet.

6 PARKERING, VARUMOTTAGNING, UTFARTER

Enligt den gällande parkeringsnorm som kommunen har fastställt under 2023 behövs minst **28 parkeringsplatser** för personbilar, varav minst 1 plats bör vara avsedd för personer med nedsatt rörelseförmåga. Dessutom behövs det **98 platser för cykelparkering**, varav minst 5 platser bör vara avsedda för promenadskotrar/lastcyklar. Cykelparkeringarna bör placeras lättillgängligt, gärna i närheten av entréer eller i god anslutning till det befintliga cykelnätet som finns i närheten av planområdet.

In- och utfarten till och från planområdet ska anslutas mot Astrid Lilienbergs gata, som ligger direkt intill planområdet. Utformningen av anslutningen ska också vara anpassad för varustransporter. En anslutning från norr skulle däremot innebära en betydande försämring för den prioriterade gång- och cykelvägen som sammanbinder Långgatan i söder med Storgatan i norr genom planområdet. Detta skulle även medföra en betydande påverkan på antingen Sjöcronas park eller fastigheten som ligger norr om planområdet.





7 KOLLEKTIVTRAFIK

På Storgatan, cirka 150 respektive 200 meter från planområdet, finns två busshållplatser Brorsbacke respektive Tivolihuset. Busshållplatsen Brorsbacke trafikeras av den lokala busslinjen Höganäs 201. Turtätheten är en tur per timme alla dagar i veckan utom söndagar klockan 9–18. Busshållplatsen ger planområdet god förbindelse till viktiga målpunkter runtom Höganäs. Utöver den lokala busslinjen 201 trafikeras busshållplatsen Tivolihuset av linje 224 och 225 som trafikerar sträckan Jonstorp–Mjöhult–Helsingborg och Jonstorp–Ängelholm. Turtätheten är cirka en tur per timme.

På väg 111, cirka 300 meter gångavstånd från planområdet, ligger busshållplatsen Höganäs Kullagymnasiet som är tillgänglighetsanpassad och försedd med väderskydd. Busshållplatsen trafikeras av två busslinjer 11 respektive 220 med hög turtäthet till Helsingborg respektive Helsingborg via Viken.

