



9 maj 2019  
Antagandehandling  
Slutversion

# Hållbarhetsbedömning (inkl. MKB) för Höganäs kommuns översiktsplan 2035

## **: EKOLOGI GRUPPEN**

Beställning: Krook & Tjäder/Lina Lindegren  
Framställt av: Ekologigruppen AB  
[www.ekologigruppen.se](http://www.ekologigruppen.se)  
Telefon: 08-525 201 00  
Antagandehandling slutversion: 2019-02-14  
Uppdragsansvarig: Åsa Eriksson  
Medverkande: Emma Holmberg, Karin Görlin  
Foton: Om inget annat anges Ekologigruppen AB  
Illustrationer och kartor: Ekologigruppen AB  
Internt projektnummer: 7629

# Innehåll

<b>Sammanfattning</b> .....	<b>4</b>
<b>1. Inledning</b> .....	<b>13</b>
Miljöbedömningsprocessen	13
Avgränsning	13
Alternativ	14
Metodik	14
Verktuget Värderosen	15
Osäkerhet i bedömningarna	15
<b>2. Introduktion till förslaget</b> .....	<b>16</b>
Planförslaget	16
<b>3. Nollalternativet och dess konsekvenser</b> .....	<b>18</b>
Hållbarhetsbedömning av nollalternativet	18
<b>4. Hållbarhetsbedömning av planförslagets mål och strategier</b> .....	<b>20</b>
Hållbarhetsbedömningens innehåll	20
Helhetsbedömning av mål och strategier	20
<b>5. Hållbarhetsbedömning av social hållbarhet</b> .....	<b>22</b>
Social hållbarhet	22
Grönstruktur för rekreation	23
Kulturmiljö och identitet	25
Möten, trygghet och lokalt engagemang	28
Hälsa och säkerhet	30
<b>6. Hållbarhetsbedömning av ekonomisk hållbarhet</b> .....	<b>34</b>
Ekonomisk hållbarhet	34
Lokal ekonomi	35
Sociala tillgångar	37
Långsiktig resursförvaltning	40
Investeringsvilja och projektekonomi	42
<b>7. Hållbarhetsbedömning av ekologisk hållbarhet</b> .....	<b>45</b>
Ekologisk hållbarhet	45
Grönstruktur för ekosystemtjänster	46
Blåstruktur för ekosystemtjänster	48
Kretsloppssystem och miljöteknik	52
Transportenergi	55
<b>8. Konsekvenser i relation till riksintressen och miljökvalitetsnormer</b> .....	<b>58</b>
Planens konsekvenser i relation till riksintressen	58
Planens konsekvenser i relation till miljökvalitetsnormer	59
<b>9. Konsekvenser i relation till miljökvalitetsmålen samt andra planer och program</b> .....	<b>62</b>
<b>10. Uppföljning</b> .....	<b>66</b>
<b>11. Referenser</b> .....	<b>68</b>

# Sammanfattning

Höganäs håller på att ta fram en ny översiktsplan för kommunens utveckling fram till 2035. Denna rapport utgör en hållbarhetsbedömning och MKB för Höganäs översiktsplan.

Metodiken som har använts för bedömningarna i rapporten är Hållbarhetsanalys med Värderosen. I denna metod utvärderas tolv hållbarhetsfaktorer inom social, ekologisk och ekonomisk hållbarhet. Både förslagets positiva och negativa konsekvenser har bedömts. Förslagets hållbarhet visualiseras också i ett cirkeldiagram där det går att jämföra den föreslagna utvecklingen med den förväntade utvecklingen i ett nollalternativ.

## Sammanfattning av hållbarhetsbedömning

### Social hållbarhet

Översiktsplanen innehåller flera riktlinjer som bidrar till att bevara och stärka grönstruktur för rekreation inom kommunen. Ett flertal ”gröna kopplingar” är utpekade med beskrivningar av specifika områden och lokala åtgärder för att stärka värden för rekreation. Dock finns en osäkerhet i hur grönstrukturen ska planeras och utformas inom tätorterna för att uppfylla uppsatta planeringsinriktningar om tillgänglighet till en sammanhängande grönstruktur.

Att Höganäs historia spelar en viktig roll för kommunens identitet genomsyrar hela översiktsplanen som ställer krav på att det vid planläggning ska tas hänsyn till landskapets karaktär och kulturhistoria. Den beräknade befolkningsökningen och tillförseln av nya bostäder innebär dock en oundviklig förändring av stadsmiljöer och landskapsbild inom kommunen. Planens genomförande möjliggör exploatering inom kulturhistoriskt värdefulla områden, vilket riskerar att påverka läsbarheten av kulturlandskapet negativt. Framförallt förväntas läsbarheten av kulturmiljön från allmänna vägar försämrats. Att bebyggelse av värde för kulturmiljön ska beaktas vid planläggning och bygglovsprövning, och de kulturhistoriska värdena vid behov säkerhetsställas genom detaljplan eller områdesbestämmelser, bedöms emellertid medföra positiva konsekvenser för Höganäs kulturmiljö och identitet.

Med hjälp av översiktsplanens strategier och riktlinjer för en hållbar utveckling bedöms planens genomförande innebära goda möjligheter till att trygga och levande tätorter utvecklas med gott om platser där människor kan mötas och att ett lokalt engagemang utvecklas. Utveckling i utpekade servicenoder i kommunen kan bidra till starkare mötesplatser för både invånare och besökare, och genom att prioritera fotgängare i gaturummen möjliggör planen för möten mellan människor. Tillgänglighet och trygghet för gång- och cykeltrafikanter uppmärksammas som särskilt viktigt. Dock finns risk för märkbara negativa konsekvenser gällande förtätning och trygghet till följd av att outnyttjade lucktomter, gröna ytor och parkeringsplatser inte pekats ut som utvecklingsbar mark. Detta bedöms som ogynnsamt för Höganäs utveckling då stora avstånd och mellanrum i tätorter tenderar att skapa otrygghet, samtidigt som ett oeffektivt markutnyttjande riskerar att medföra spridning av bebyggelse på jordbruksmark.

Planförslaget beskriver en utveckling som främst sker i serviceorterna. Detta är positivt i många avseenden men medför en del riskfaktorer kopplat till människors hälsa och säkerhet. Översiktsplanen pekar ut riktlinjer för ny bebyggelse för att hantera flertalet av de utpekade riskerna gällande farligt gods, miljöfarlig verksamhet, förorenad mark och översvämning. Förutsatt att riktlinjerna följs bedöms risken i dessa avseende att vara acceptabel. Det finns ett undantag och det är Jonstorp där det finns risk för erosion i utbyggnadsområdet. Risknivåer som kvarstår är risk för buller kopplat till både trafik och verksamheter, skred och ras och folkhälsa. Vid utveckling i utsatta lägen måste den höjda

risknivån hanteras med olika typer av åtgärder för att uppnå en acceptabel risknivå. För befintlig bebyggelse och samhällsfunktioner finns det dock risk för stora negativa konsekvenser kopplat till ett förändrat klimat, främst översvämning och erosion. De positiva konsekvenserna för människors hälsa är markant ökning av möjligheter till aktivt friluftsliv med förbättrade gång- och cykelstråk, utvecklade rekreationsområden och fler mötesplatser. Prioritering av säkra och trygga gång- och cykelstråk ger också positiva konsekvenser med ökad trafiksäkerhet.

## Ekonomisk hållbarhet

Översiktsplanen bedöms ge goda förutsättningar för tillskapandet av levande stadskärnor med god kommersiell service och god lokal ekonomi, med prioritet i Höganäs tätort. Strategierna för att utveckla kommunens attraktivitet och identitet kan förväntas attrahera fler näringsidkare till nya lokaler. Det lokala underlaget för kommersiella verksamheter kommer att öka till följd av nya bostäder. Satsningar på utvecklad tillgänglighet för fotgängare och cyklister ökar människors tillgång till lokal service och förutsättningar för lokala kommersiella verksamheter.

Med en bättre sammankoppling inom och mellan serviceorterna, samt välutvecklade mötesplatser som lockar alla grupper av kommuninvånare, ökar möjligheterna att bygga breda nätverk, och bättre utnyttja det sociala kapital som finns hos olika grupper.

Risker till följd av planen finns främst kopplade till jordbruksnäringen, då tätortsnära jordbruksmark bebyggs. Fortsatt utbyggnad av Outletområdet i norra Höganäs tätort riskerar även att locka bilburna kunder ut från staden, på bekostnad av stadskärnans handel. Här har kommunen gjort en avvägning för att behålla sällanköpshandeln kvar inom kommunen.

Översiktsplanen bedöms ge goda förutsättningar för ett Höganäs med aktiva, inkluderade och trygga invånare. Utveckling och etablering av nya gång- och cykelstråk mellan tätorterna ger kommunens invånare bättre tillgång till omgivande service, arbetsplatser, kultur och möten. Den övergripande strategin för kommunen att prioritera fotgängare och cyklister i planeringen gör det enklare för människor att mötas samtidigt som rörelse i vardagen medför positiva konsekvenser för folkhälsan. Välkomnande mötesplatser kan locka människor från olika samhällsgrupper, vilket ökar möjligheterna att bygga breda nätverk och bättre utnyttja det sociala kapital som finns hos kommunens befolkning.

En viss risk finns för att tillförsel av större bostadsområden Höganäs (Hö 7) och i Viken (Vi 2) utvecklas till isolerade områden med höga bostadspriser, tillgängliga enbart för ekonomiskt resursstarka samhällsgrupper. Risk finns även för att friytor för barn, till följd av förtätning på skol- och förskolenära grönytor, minskar samt utsätts för ökat slitage.

Planens genomförande innebär möjlighet till stora positiva konsekvenser då ny bebyggelse i stort sker i befintliga serviceorter och i anslutning till tekniska system. Det finns även möjlighet till stora positiva konsekvenser för den storskaliga grönstrukturen med bibehållna gröna släpp mellan orterna och närheten till jordbruksmarken inåt land. Detta ger möjligheter till utrymme för biologisk mångfald och andra ekosystemtjänster. Planens genomförande innebär dock risk för negativa konsekvenser om riktlinjer avseende förtätning och hushållning med markresurser inte uppnås. Det finns ytor med otydlig användning och områden saknar för hantering av befintligt dagvatten.

Det finns även möjligheter till positiva konsekvenser för den storskaliga jordbruksmarken då jordbruksmark bibehålls i stort och riktlinjer för att ge goda förutsättningar för ett effektivt jordbruk. I anslutning till serviceorterna finns det dock risk för märkbara negativa konsekvenser kopplade till jordbruksmark då odlingsbar mark pekats ut för bebyggelse. Ianspråktagandet av jordbruksmark motiveras genom områdenas läge till kollektivtrafik och service. En stor riskfaktor är otydligheten i

önskade vägdragningar av väg 111 norrut vilket kan ge risk för stora negativa konsekvenser med större ianspråktagande av jordbruksmark och större risk för fragmentering av jordbruksmarken.

Förslaget väntas leda till att de flesta viktiga stadskvaliteter som påverkar efterfrågan på bostäder utvecklas positivt. Med en högre betalningsvilja för bostäder, väntas också investeringsviljan öka. Förslaget väntas också på andra sätt utveckla kommunens identitet och varumärke på ett sätt som ökar investeringsviljan. En större andel blandade tätortsmiljöer medger fler och bättre möjligheter att såväl utveckla lokala nätverk, som att ge utrymme för spontana möten mellan näringsidkare. Planförslaget pekar ut en tydlig strategi för att utveckla kommunens identitet och attraktivitet, inte minst genom att bevara landskapets karaktärer och historia, samtidigt som kulturmiljöer utvecklas och görs mer tillgängliga. De stora riskerna i förslaget är kopplade till höga tröskelinvesteringar för klimatanpassning och en hållbar energiproduktion för en ökad befolkning.

### Ekologisk hållbarhet

Ambitionen i planeringsriktlinjerna är att bevara och skydda områden med höga biologiska värden, men också områden med potential att utveckla dessa värden. Med en utpekad grönstruktur ges möjligheter att samplanera grön och bebyggd struktur till en fungerande helhet där ekosystemtjänsterna kan utnyttjas effektivt. Tätortsutvecklingen medför i flera fall att tätortsnära jordbruksmark tas i anspråk och i vissa fall även grönstruktur, vilket medför en minskad möjlighet att tillhandahålla ekosystemtjänster inom dessa områden.

Översiktsplanen anger att värdefulla havsmiljöer ska bevaras och skyddas och att åtgärder ska vidtas för att höja den ekologiska och kemiska statusen i havet, sjöar, vattendrag och grundvattenförekomster för att på så vis uppfylla miljö kvalitetsnormer för vatten. Översiktsplanen hanterar dock inte läckage av näringsämnen från jordbruksmark, vilket bedöms som negativt. Översiktsplanen innefattar höga ambitioner för dagvattenrening och flödesreglering med reträtt som en del av klimatanpassningen.

De storskaliga lösningarna för kommunalt vatten och avlopp och fjärrvärme som planeras kan ses som relativt hållbara. Dock finns ingen strategi för utveckling av hållbar energiproduktion med exempelvis andel förnyelsebar energi (sol, vind), energieffektivisering genom passivhus/plushus eller större anslutningsgrad av befintlig bebyggelse till fjärrvärmenätet. Det finns stora möjligheter för att skapa slutna lokala kretslopp av näringsämnen då stor andel åkermark finns i kommunen. Kommunens avfallssystem är transportintensivt och avfallsmängden är hög och översiktsplanen saknar tydliga strategier hur avfallsmängden ska minskas, vilket leder till märkbara negativa konsekvenser. Den tekniska infrastrukturen är inte anpassad för klimatförändringar vilket riskerar att ge stora negativa konsekvenser där vägar, avloppsnät osv riskerar att översvämmas eller påverkas negativt av erosion.

Genom att förtäta med funktionsblandad bebyggelse i de kollektivtrafikstarka lägena finns goda möjligheter att skapa en tätortsutveckling med minskat transportarbete och hållbara transportmöjligheter. Prioriteringen mot gång och cykel som redovisas i översiktsplanen är också mycket positiv ur ett hållbarhetsperspektiv. Sammantaget kan ett utvecklat transportsystem som prioriterar gång, cykel och kollektivtrafik bli tillgängligt för fler. En stor andel service i serviceorterna och planeringsinriktningar för att bibehålla dagligvaruhandel är mycket positivt ur ett hållbarhetsperspektiv. Konflikt kan uppstå med utformning av stadsgata och en effektiv kollektivtrafik.



## Planens konsekvenser i relation till riksintressen och miljökvalitetsnormer

### Riksintressen

Översiktsplaneförslaget är i linje med riksintressenas syften när det gäller friluftsliv och rörligt friluftsliv. Förslaget bedöms inte påverka Natura 2000, sjöfart, kommunikation, totalförsvaret samt yrkesfiske negativt. För riksintresse för kulturmiljövård, naturvård, högexploaterad kust finns viss risk för negativ påverkan. Ambitionen är att den nya bebyggelsen ska utföras med särskild hänsyn till kommunens skyddsvärda natur- och kulturmiljöer. Detta ska även utredas vidare i kommande fördjupade översiktsplaner och andra strategiska dokument.

### Påverkan på miljökvalitetsnormer för ytvatten

Många av Höganäs vattenförekomster, såväl kustvatten som sjöar och vattendrag, uppnår inte god ekologisk status till följd av övergödning. De viktigaste utsläppskällorna vad gäller näringsämnen är jordbruk och enskilda avlopp. Läckage av näringsämnen från jordbruksmark hanteras inte i översiktsplanen. Däremot finns en planeringsriktlinje som anger att arbete med att uppfylla miljökvalitetsnormerna i kommunens kustvatten, i Görslövsån och i Oderbäcken ska prioriteras, exempelvis genom utökad uppföljning av rening av enskilda avlopp eller ytterligare anläggning av våtmarker.

Vattenförekomster vid kusten har problem med miljögifter, vilket påverkar den kemiska statusen negativt. Miljögifterna kommer dels från båttrafik och föroreningar i grundvattnet och dels från internationellt luftnedfall (främst kvicksilver och PBDE).

Översiktsplanen anger att VA-planen ska uppdateras med ett åtgärdsprogram för att uppfylla miljökvalitetsnormerna för vatten ger möjlighet att hantera dessa frågor på en strategisk nivå.

### Påverkan på miljökvalitetsnormer för grundvatten

Höganäs grundvattenförekomster är begränsade och flera av dem av sämre kvalitet för utvinning av dricksvatten även om den ekologiska statusen redan bedöms vara av god kvalitet. Åtgärder behöver fokusera på att bevara och säkerställa statusen för framtiden.

Översiktsplanen innehåller en planeringsriktlinje som anger att VA-systemets påverkan på kommunens grundvattenförekomster ska minskas, framförallt genom inventering och åtgärdsförslag som leder till förbättrad rening av enskilda avlopp. Bebyggelse med mera som angränsar till grundvattenförekomster bör endast marginellt påverka grundvattnets kvantitet eller kvalitet så att varken kemisk eller kvantitativ status försämras.

Översiktsplanen bedöms därför ge goda möjligheter att säkerställa grundvattenförekomsternas status.

### Påverkan på miljökvalitetsnormer för luft

Miljökvalitetsnormerna (MKN) för luft överskrids inte i dagsläget. Det finns en liten risk att MKN för luft kan komma att överstigas om åtgärder vid förtätning inte görs för att hantera detta. Riktlinjer pekas ut där utredningar och åtgärder ska genomföras för att MKN inte ska överskridas. Om riktlinjer följs bedöms risken ligga inom acceptabel nivå.

Innan någon detaljplan i området antas måste luftkvaliteten och risken för att miljökvalitetsnormerna överskrids utredas.

# Värderosen

ett verktyg för hållbarhetsanalys



Figur 1. Värderosen med nuläge, planförslag samt nollalternativ redovisat. Rosen ska läsas som att längst ut mot rosens ytterkant är högsta tänkta hållbarhet medan det tvärtom mot rosens mitt är sämsta möjliga hållbarhet. Illustration: Ekologigruppen AB.



## Samlad bedömning

Översiktsplanen 2035 har en hög hållbarhetsambition och har möjlighet att stärka hållbarheten inom alla tre hållbarhetsaspekterna, social, ekonomisk och ekologisk hållbarhet. Den största potentialen ligger i möjligheten att förtäta i kollektivtrafiknära lägen, närhet till service, prioritering av gång- och cykelstråk samt tydliggjord grönstruktur. Förtätningen ska leda till funktionsblandad bebyggelse som ger möjlighet att skapa attraktiva och trygga stadsrum och mötesplatser. Det uppstår då möjlighet att locka till sig näringslivets aktörer. En positiv konsekvens är också att ett bredare utbud av bostäder kan erbjudas till kommunens invånare, så att det är möjligt att bo i kommunen under alla skeden i livet. Sammantaget kan en funktionsblandad bebyggelseutveckling i kollektivtrafiknära lägen minska både behovet av resor och öka andelen resor med hållbara transportsätt.

Sammantaget innebär den föreslagna markanvändningen ett relativt effektivt och långsiktigt hållbart markutnyttjande. Natur- och kulturmiljöer ska värnas och gröna samband och gröna kopplingar skapas. Tätortsnära jordbruksmark föreslås dock tas i anspråk för bebyggelse och denna hållbarhetsbedömning föreslår ytterligare förtätningsstudier i kommande fördjupande översiktsplaner. Ianspråktagandet av jordbruksmark motiveras genom områdenas läge till kollektivtrafik och service. En stor riskfaktor är otydligheten i önskade vägdragningar av väg 111 norrut vilket kan ge risk för stora negativa konsekvenser med större ianspråktagande av jordbruksmark och större risk för fragmentering av jordbruksmarken. Det finns även en risk för orättvis fördelning av resurser i transport- och stadsstruktur.

Risker är sammankopplade med hur hållbart genomförandet kan bli. Skydd av värdefulla natur- och vattenmiljöer som utreds vidare i kommande grönplan, åtgärdsprogram för vattenmiljöer, utvecklingsplan för ekosystemtjänster, åtgärdsplan för klimatanpassning, VA-plan, trafikplan, fördjupade översiktsplaner är exempel på fortsatt mer detaljerad planering som kommer bli väsentlig för kommunens hållbarhet. Den mer detaljerade planeringen är avgörande för serviceorternas och landsbygdens möjligheter att utveckla samhällen utan risker för hälsa och säkerhet och möjligheter att förbättra vattenmiljöer och därmed uppnå miljö kvalitetsnormer för vatten.

Tabell 1. Sammanfattande tabell. Tabellen sammanfattas de positiva och negativa konsekvenser som översiktsplanen bedöms medföra för respektive hållbarhetsfaktor. Se bedömningsgrunder i kapitlet Inledning.

<b>Grönstruktur för rekreation</b>
Möjlighet till märkbara positiva konsekvenser för invånarnas tillgång till grönområden.
Möjlighet till märkbara positiva konsekvenser för den rekreativa grönstrukturen.
Möjlighet till märkbara positiva konsekvenser för rekreativa kvaliteter.
Planförslaget verkar i linje med syften för riksintresse för det friluftsliv och rörligt friluftsliv.
Det finns viss risk att riksintresse högexploaterad kust påverkas negativt vid möjlig nyexploatering.
<b>Kulturmiljö och identitet</b>
Möjlighet till mycket stora positiva konsekvenser för samtida och spontana kulturyrningar.
Möjlighet till stora positiva konsekvenser för kulturhistorisk anknytning och identitet.
Möjlighet till märkbara positiva konsekvenser för anpassning till kulturlandskapet.
Risk för märkbara negativa konsekvenser för anpassning till jordbrukslandskapet.
Risk för märkbara negativa konsekvenser för läsbarheten av kulturlandskapet
Risk för negativ påverkan på riksintresse för kulturmiljövård.
<b>Möten, trygghet och lokalt engagemang</b>
Möjlighet till mycket stora positiva konsekvenser om Höganäs tätort kan utvecklas till en attraktiv småstad och kommunal mötesplats.
Möjlighet till stora positiva konsekvenser för trygga och levande gaturum, mötesplatser och stråk i kommunens tätorter.
Möjlighet till stora positiva konsekvenser då dialogprocesser ger förutsättningar till lokalt engagemang.
Möjlighet till små positiva konsekvenser för en blandad stad.
Risk för märkbara negativa konsekvenser för tryggheten i Höganäs tätort till följd av outnyttjade ytor i staden.
<b>Hälsa och säkerhet</b>
Möjlighet till stora positiva konsekvenser för människors hälsa genom aktivt friluftsliv.
Möjlighet till stora positiva konsekvenser för de oskyddade trafikanterna då riktlinje pekas ut för att prioritera gång-, cykel- och kollektivtrafik.
Risk för stora negativa konsekvenser då samhällsfunktioner inte tydligt skyddas från översvämningar och erosion av förändrat klimat.
Risk för stora negativa konsekvenser för befintlig bebyggelse kopplat till förändrat klimat, främst översvämning och erosion.
Risk för märkbara negativa konsekvenser då stor andel bostäder planeras i bullerutsatta lägen.
Risk för små negativa konsekvenser för människors säkerhet med exploateringen i Jonstorp där risk för erosion föreligger.
Risk för små negativa konsekvenser då tätare bebyggelse med integrerade trafikrum kan skapa sämre luftkvalitet lokalt.
Möjlighet till acceptabel risk för människors hälsa och säkerhet kopplat till transportled farlig gods.
Möjlighet till acceptabel risk för människors hälsa och säkerhet till förorenad mark.
Möjlighet till acceptabel risknivå med hänsyn till att ny tätortsbebyggelse inte planeras i områden med risk för översvämning och erosion, med undantag av Jonstorp.
Möjlighet till acceptabel risk för människor hälsa och säkerhet till miljöfarlig verksamhet.
Ingen bedömd negativ påverkan på miljökvalitetsnormer för luft.
<b>Lokal ekonomi</b>
Möjlighet till stora positiva konsekvenser för besöksnäringen då Höganäs identitet och attraktionskraft utvecklas.
Möjlighet till stora positiva konsekvenser för kundunderlag i Höganäs serviceorter, framförallt Höganäs tätort.
Möjlighet till stora positiva konsekvenser för en utveckling av lokala mötesplatser och sociala nätverk.
Möjlighet till små positiva konsekvenser för jordbruksnäringen.
Risk för märkbara negativa konsekvenser för jordbruksnäringen, då tätortsnära jordbruksmark bebyggs.
Risk för små negativa konsekvenser då Outletområdet riskerar att dra kunder från stadskäman.
<b>Sociala tillgångar</b>
Möjlighet till stora positiva konsekvenser för samhällsservice, social mångfald och livschanser.

Möjlighet till stora positiva konsekvenser för folkhälsa.
Möjlighet till stora positiva konsekvenser till följd av inkluderande dialogprocesser.
Möjlighet till märkbara positiva konsekvenser för rättvis och jämställd resursanvändning.
Risk för märkbara negativa konsekvenser för rättvis och jämställd resursanvändning till följd av orättvis fördelning av resurser i transportstrukturen.
Risk för märkbara negativa konsekvenser för om friytor för barn minskar.
Risk för märkbara negativa konsekvenser om segregerade bostadsområden utvecklas.
<b>Långsiktig resursförvaltning</b>
Möjlighet till stora positiva konsekvenser då ny bebyggelse i stort ska ske i befintliga serviceorter och i anslutning till tekniska system.
Möjlighet till stora positiva konsekvenser för den storskaliga grönstrukturen och den storskaliga jordbruksmarken.
Risk för stora negativa konsekvenser kopplat till otydligheten i önskade vägdragning av väg III norrut.
Risk för märkbara negativa konsekvenser om riktlinje om förtätning och hushållning med markresurser inte uppnås.
Risk för negativ påverkan på jordbruksmark av nationell betydelse då odlingsbar mark pekas ut för omvandling i serviceorterna. Detta motiveras genom områdenas läge till kollektivtrafik och service. Flera strategier och planeringsinriktningar vävar om övrig jordbruksmark och betydelse av ett effektivt jordbruk och ej spridd bebyggelse utanför serviceorterna.
Riksintresse för totalförsvaret, skogsbruk av nationell betydelse samt yrkesfisket bedöms inte påverkas negativt.
<b>Investeringsvilja och projektekonomi</b>
Möjlighet till mycket stora positiva konsekvenser till följd av att Höganäs attraktivitet ökar och identitet stärks.
Möjlighet till stora positiva konsekvenser för stadskvaliteter i kommunen.
Möjlighet till stora positiva konsekvenser för betalningsvilja för kontor i kommunen.
Risk för märkbara negativa konsekvenser till följd av höga tröskelinvesteringar.
<b>Grönstruktur för ekosystemtjänster</b>
Möjlighet till märkbara positiva konsekvenser för en sammanhängande grönstruktur med utrymme för biologisk mångfald och andra ekosystemtjänster.
Risk för märkbara negativa konsekvenser då kapaciteten för tätortsnära ekosystemtjänster minskar till följd av exploatering av tätortsnära grönytor.
Risk för små negativa konsekvenser då tätortsnära jordbruksmark bebyggs och/eller fragmenteras.
Möjlighet till acceptabel risk för skogsproduktion, då översiktsplanen inte bedöms påverka kommunens skogsproduktion i någon större utsträckning.
Planen ger viss risk för negativ påverkan på riksintresse för naturvård.
Riksintresse Natura 2000 bedöms inte påverkas negativt.
<b>Blåstruktur för ekosystemtjänster</b>
Möjlighet till stora positiva konsekvenser för sammanhängande blåstruktur och värdefulla vattenbiotoper i havet.
Möjlighet till stora positiva konsekvenser för flödesreglering.
Möjlighet till stora positiva konsekvenser för fiske och matproduktion.
Möjlighet till märkbara positiva konsekvenser för vattenrening.
Risk för stora negativa konsekvenser för övergödning av hav och vattendrag.
Risk för små negativa konsekvenser för vatten som resurs.
Icke betydande konsekvenser för sammanhängande blåstruktur och värdefulla vattenbiotoper i sjöar och vattendrag.
Översiktsplanen bedöms inte försämrade möjligheterna att uppnå miljö kvalitetsnormer för yt- och grundvatten.
Riksintresse för yrkesfiske bedöms inte påverkas negativt.
<b>Kretsloppssystem och miljöteknik</b>
Möjlighet till märkbara positiva konsekvenser då den stora andelen åkermark ger bra förutsättningar för lokala kretslopp.
Möjlighet till märkbara positiva konsekvenser då ny bebyggelse sannolikt går att koppla till kommunalt vatten och avlopp.
Möjlighet till märkbara positiva konsekvenser då ny bebyggelse sannolikt går att koppla till befintligt (ev utbyggt) fjärrvärmenät.
Risk för stora negativa konsekvenser då den tekniska infrastrukturen inte anpassad för klimatförändringar.

Risk för märkbara negativa konsekvenser då översiktsplanen saknar styrande riktlinjer för utveckling av hållbar energiproduktion.
Risk för märkbara negativa konsekvenser då översiktsplanen saknas ambition för utveckling av hållbar avfallshandling.
Risk för märkbara negativa konsekvenser då översiktsplanen saknas en tydlig plan för utveckling av hållbar dagvattenhantering från befintliga hårdgjorda ytor.
Risk för små negativa konsekvenser då översiktsplanen saknar ambition för utveckling av hållbart byggande.
<b>Transportenergi</b>
Möjlighet till stora positiva konsekvenser med möjlighet till minskat transportarbete då förtätningen i stort sker i kollektivtrafiknära lägen.
Möjlighet till stora positiva konsekvenser gällande utveckling av ett mer hållbart och tillgängligt transportsystem.
Möjlighet till stora positiva konsekvenser då förutsättning för bibehållen hög service inom serviceorterna skapas.
Möjlighet till stora positiva konsekvenser då gång- och cykeltrafik prioriteras och nya cykelvägar planeras.
Risk för märkbara negativa konsekvenser med planerad bebyggelse utanför serviceorterna med sämre förutsättningar för god kollektivtrafik och god service nära.
Risk för märkbara negativa konsekvenser om bebyggelseutveckling och utveckling av kollektivtrafik inte sker parallellt i de lokala knutpunkterna och inte samordnas med andra åtgärder.
Risk för märkbara negativa konsekvenser om önskade vägdragningar av väg III norrut genomförs och kan leda till orättvis fördelning av resurser i transportsstruktur.
Risk för små negativa konsekvenser för konflikt mellan stadsgata och effektiv kollektivtrafik.
Riksintresse för kommunikation bedöms inte påverkas negativt.

# 1. Inledning

Det här dokumentet utgör en hållbarhetsbedömning, inklusive MKB, för en ny kommunomfattande översiktsplan (ÖP) för Höganäs kommun. I jämförelse med MKB-förordningens krav kommer planförslaget att bedömas utifrån ett bredare hållbarhetsperspektiv, där sociala, ekonomiska och ekologiska faktorer behandlas ingående. Bedömningen ska uppfylla kraven enligt Plan- och bygglagen på redovisning av konsekvenser samt Miljöbalkens krav på miljöbedömning. Analyserna, hållbarhetskonsekvenser generellt samt MKB-konsekvenser, samordnas och redovisas i denna rapport.

Hållbarhetsbedömningen syftar till att identifiera och konsekvensbedöma de delar av planen där det föreligger risk för att betydande miljöpåverkan kan uppstå, samt andra aspekter som har stor betydelse för hållbar utveckling.

## Miljöbedömningsprocessen

Samråd om avgränsningen har följt processen för behovsbedömning och MKB enligt 6 kap. Miljöbalken. Avgränsningssamråd med Länsstyrelsen har genomförts av kommunen.

Planförslaget har varit ute på samråd mellan 24 november 2014 och 27 februari 2015. Efter samrådet reviderades planförslaget (inklusive en miljökonsekvensbeskrivning, MKB) och ställdes sedan ut under perioden 1 juli till 31 augusti 2016. Planen har sedan bearbetats och kompletteras och ställs nu ut igen.

Ambitionen har varit att miljöbedömningsprocessen ska breddas och omfatta sociala, ekonomiska och ekologiska aspekter av den utveckling som presenteras i planförslaget. Därför görs en hållbarhetsbedömning (inklusive MKB) för planförslaget. Arbetet har innefattat en nulägesbeskrivning och hållbarhetsbedömning av nuläget, samt bedömning av strategier och förslag till justeringar. Målet har varit att bidra till ett planförslag som beaktar samtliga hållbarhetsaspekter på ett balanserat sätt. Hållbarhetsbedömningen har pågått parallellt med förslagsarbetet för utställningshandlingen av översiktsplanen genom avstämningar med kommunens projektgrupp. Miljöbedömningsprocessen har således också fungerat som ett hållbarhetsstöd i planprocessen.

## Avgränsning

Avgränsningen är framtagen av Höganäs kommun (daterad 2015-01-27) efter synpunkter från Länsstyrelsen efter samråd av tidigare översiktsplanförslag. En MKB upprättades för den tidigare utställningshandlingen av översiktsplanförslaget (2016-06-20). Den omfattar en avgränsning av de frågor som behandlas i hållbarhetsbedömningen inklusive MKB, men också vilket geografiskt område som ska behandlas (bland annat eventuella mellankommunala/regionala frågor), vilket tidsperspektiv som ska råda samt vilka alternativ som ska bedömas.

### Nivå- och sakmässig avgränsning

Hållbarhetsbedömningen tar i första hand upp de strategiskt viktigaste problemställningarna, där konsekvenserna är av kommunal betydelse eller större. Sådan påverkan som kan antas bli föremål för bedömning i senare planskeden kan också antas ha mindre betydelse för miljöbedömningen av ÖP. Planens samtliga möjliga konsekvenser har alltså inte bedömts utan fokus har legat på bedömning av de övergripande strategierna och markanvändningen samt de konsekvenser som förväntas få störst påverkan.

## Geografisk avgränsning

Översiktsplanen avgränsas huvudsakligen till kommunens utbredning men har även ett regionalt och nationellt perspektiv i de frågor som är av denna karaktär.

## Tidsmässig avgränsning

Översiktsplanen sträcker sig till 2035, med utblick till 2050. Hållbarhetsbedömningen avser samma tidsperspektiv.

## Alternativ

I denna hållbarhetsbedömning behandlas det planförslag som kommunen valt att gå till utställning med. En hållbarhetsbedömning görs också för ett nollalternativ baserat på gällande översiktsplan från 2002 samt praktisk tillämpning av antagna fördjupade översiktsplaner. Några alternativa planförslag presenteras inte och några alternativa utvecklingsförslag kommer således inte att bedömas i hållbarhetsbedömningen.

## Metodik

### Bedömningsgrunder

Konsekvenserna kommer att relateras till det värde som berörs, men också till miljöpåverkans relation till miljökvalitetsnormer och miljömål samt övriga hållbarhetsfaktorer.

### Skala för konsekvensbedömning

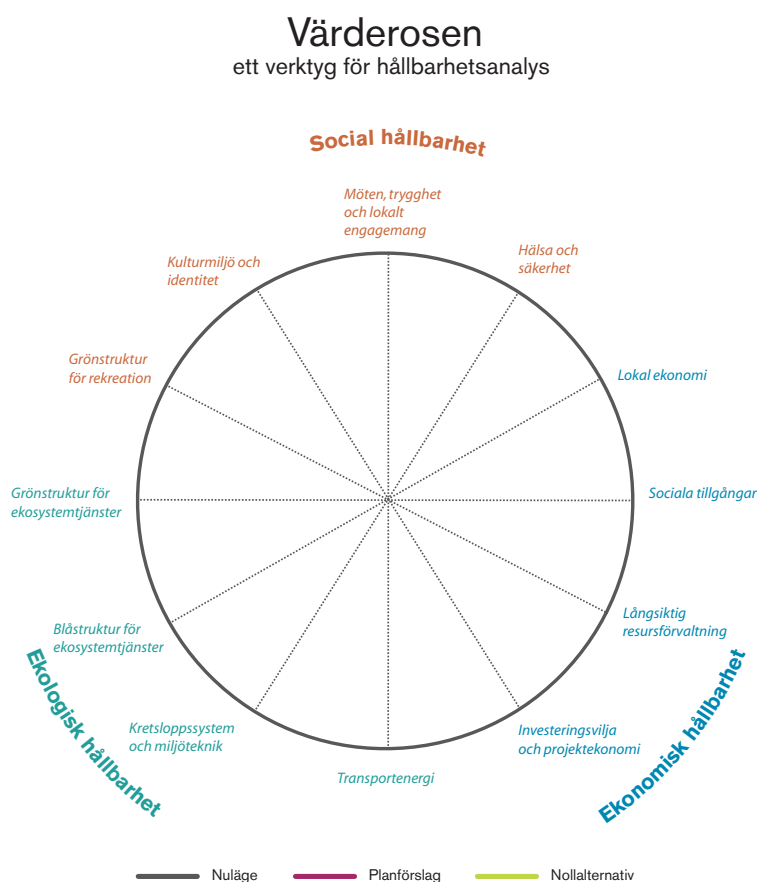
En fyrgradig skala föreslås för beskrivning av planens positiva och negativa konsekvenser. Skalan grundar sig på en relation mellan effekternas omfattning och storleken på de värden som påverkas. Bedömningarna är ofta formulerade utifrån möjligheten till positiva konsekvenser eller risken för negativa konsekvenser. Detta när styrningen i planen inte är tillräckligt tydlig för att kunna göra en bedömning att det blir positivt eller att negativ påverkan kan undvikas.

Negativ konsekvens	Positiv konsekvens
<b>Mycket stora konsekvenser</b> Betydande påverkan på riksobjekt eller regionalt intressanta objekt. Försämrar tydligt hållbarhetsprestanda för regionen eller nationen i någon aspekt, eller för kommunen i flera betydande aspekter.	<b>Mycket stora konsekvenser</b> Betydande påverkan på riksobjekt eller regionalt intressanta objekt. Bidrar tydligt till att utveckla hållbarhetsprestanda för regionen eller nationen i någon aspekt, eller för kommunen i flera betydande aspekter.
<b>Stora konsekvenser</b> Begränsad påverkan på riksobjekt eller värden av regionalt intresse, eller betydande påverkan på värden av kommunalt intresse. Försämrar tydligt hållbarhetsprestanda för kommunen i någon betydande aspekt, eller för stadsdelen eller kommundelen i flera betydande aspekter.	<b>Stora konsekvenser</b> Begränsad påverkan på riksobjekt eller värden av regionalt intresse, eller betydande påverkan på värden av kommunalt intresse. Bidrar tydligt till att utveckla hållbarhetsprestanda för kommunen i någon betydande aspekt, eller för stadsdelen eller kommundelen i flera betydande aspekter.
<b>Märkbara konsekvenser</b> Liten påverkan på värden av nationellt eller regionalt intresse, eller begränsad påverkan på värden av kommunalt intresse, eller omfattande påverkan på värden av lokalt intresse. Försämrar tydligt hållbarhetsprestanda för stadsdelen eller kommundelen i någon betydande aspekt, eller för stadsdelen eller kommundelen i mindre betydande aspekter.	<b>Märkbara konsekvenser</b> Liten påverkan på värden av nationellt eller regionalt intresse, eller begränsad påverkan på värden av kommunalt intresse, eller omfattande påverkan på värden av lokalt intresse. Bidrar tydligt till utveckling av hållbarhetsprestanda för stadsdelen eller kommundelen i någon betydande aspekt, eller för stadsdelen eller kommundelen i mindre betydande aspekter.
<b>Små eller obetydliga konsekvenser</b> Begränsad påverkan på värden av lokalt intresse eller inga konsekvenser (ingen märkbar påverkan). Försämrar i någon mån hållbarhetsprestanda för stadsdelen, kommundelen eller helt lokalt.	<b>Små eller obetydliga konsekvenser</b> Begränsad påverkan på värden av lokalt intresse eller inga konsekvenser (ingen märkbar påverkan). Bidrar i någon mån till utveckling av hållbarhetsprestanda för stadsdelen, kommundelen eller helt lokalt.

## Verktuget Värderosen

För en sammanfattande utvärdering av planens och alternativets möjligheter till hållbar utveckling, används en värderos. Värderosen är en metodik för hållbarhetsanalys utvecklad av Ekologigruppen AB i samarbete med Arken-SE arkitekter AB. I värderosen används tolv hållbarhetsfaktorer för hållbar utveckling inom de olika hållbarhetsfälten ekologisk, social och ekonomisk hållbarhet. Hållbarhetsfaktorerna bildar en visuell bild av hållbarheten.

De tolv ekrarna består i sin tur av olika underkategorier som kopplar till hållbarhetsprestanda. I bedömningskapitel, kapitel 4 till 7, inleds varje bedömning med en kort beskrivning/definition av respektive hållbarhetsfaktor.



Figur 2. Värderosen. Illustration: Ekologigruppen AB.

## Osäkerhet i bedömningarna

En översiktsplan pekar ut den huvudsakliga viljeinriktningen för kommunens mark- och vattenanvändning. Översiktsplanen är inte ett juridiskt bindande dokument. Det innebär att det inte går att i detalj beskriva alla konsekvenser ett genomförande av planen kan få.

Planförslagetets konsekvenser har i första hand bedömts utifrån den övergripande fysiska strukturens möjlighet att bidra till en hållbar utveckling. Ofta gäller för konsekvenserna i denna konsekvensbedömning en *möjlighet till* en positiv konsekvens eller *risk för* en negativ konsekvens.



## 2. Introduktion till förslaget

### Planförslaget

Översiktsplanens perspektiv är att kommunen ska växa och att den totala befolkningen ska uppgå till omkring 32 400 invånare år 2035. Målet är att fördelningen av kommunens befolkning i framtiden är ungefär densamma som idag, det vill säga att tre fjärdedelar av invånarna bor i Höganäs serviceorter och en fjärdedel bor i de mindre orterna och på landsbygden.

*I vision 2025 för Höganäs kommun används fem så kallade visionsbyggstenar för att beskriva den framtida inriktningen för kommunens utveckling. Målet är ett långsiktigt hållbart Höganäs.*

#### Visionsbyggstenar

1. Full fart inom och till Höganäs
2. Internationell kunskapskraft
3. Upplevelsemotorn Höganäs
4. Växande småstadscharm
5. Långsiktigt hållbart Höganäs

### Strategier och riktlinjer

Med utgångspunkt i visionen för Höganäs kommun har sex övergripande strategier för en hållbar utveckling formulerats. Strategierna ska ge Höganäs kommun möjlighet att växa och utvecklas samtidigt som behovet av klimtpåverkande transporter och exploatering av brukningsvärd mark begränsas. Strategierna innebär också att de värden som finns i naturen och i den byggda miljön, som är en del av Höganäs identitet, tas tillvara när Höganäs kommun utvecklas.

#### Bevara våra unika kultur- och naturmiljöer

- Skydda de obebyggda kuststräckorna mellan orterna från exploatering
- Bevara historiskt värdefulla och identitetsskapande strukturer i landskap och bebyggelse
- Bevara och utveckla sammanhängande gröna stråk
- Vårda, tillgängliggör och förbättra läsbarheten av våra natur- och kulturmiljöer
- Arbeta långsiktigt för en förbättrad havsmiljö
- Balanseringsprincipen ska tillämpas

#### Skapa levande tätorter med tät bebyggelsestruktur och funktionsblandning

- Prioritera utbyggnad i serviceorterna och vara restriktiv med utbyggnad i övriga orter
- Prioritera förtätning och hushåll med markresurser
- Blanda upplåtelseformer, funktioner och bebyggelse typer
- Stärk handeln i Höganäs centrum och bevara service i de mindre orterna
- Skapa sammanhängande kvalitativa grönytor i bebyggelsen
- Skapa attraktiva och offentliga mötesplatser
- Utveckla bebyggelsen utifrån historiska strukturer och karaktärer med ett nytänkande som sätter Höganäs på arkitekturkartan
- Planera för hälsosamma och säkra bebyggelsemiljöer

#### Prioritera för fotgängare och cyklister och utveckla kollektivtrafiken

- Planera med avstånd som möjliggör och inspirerar till rörelse i vardagen
- Prioritera ny bebyggelse i kollektivtrafiknära lägen med goda kopplingar för gång- och cykel
- Planera med ett hela-resan perspektiv genom att skapa effektiva resekedjor och utveckla transportnoder
- Utveckla systemet av gång- och cykelvägar inom och mellan orterna

#### Planera för ett robust samhälle som kan klara ett förändrat klimat

- Skapa en beredskap för erosion, ökad nederbörd och en buffert mot översvämningar
- Säkerställ eller anpassa samhällsviktiga funktioner i kustnära läge
- Rusta VA-systemet för framtida havsvattenhöjningar och ökad nederbörd
- Minska VA-systemets påverkan på kommunens grundvatten- och ytvattenförekomster
- Arbeta med att uppfylla miljökvalitetsnormerna i kommunens kustvatten, i Görslövsån och i Oderbäcken ska prioriteras
- Förbered för höjd havsnivå
- Skapa förutsättningar för fossilsnål bebyggelse

#### Förenkla för företag och skapa förutsättning för ett starkt och varierat näringsliv

- Erbjud mark för utveckling av befintliga företag och etablering av nya
- Utveckla förutsättningar för besöksnäringen
- Erbjud en ändamålsenlig infrastruktur för både personresor och godstransporter

#### Förbättra förutsättningarna för en levande landsbygd

- Bevara odlingslandskapet mellan orterna
- Säkerställ en långsiktigt hållbar användning av jordbruksmark
- Komplettera i första hand befintlig bebyggelse inom de områden som utpekats som samlad bebyggelse
- Lokalisera med hänsyn till de areella näringarna och med hänsyn till landskapet
- Ny, enstaka bebyggelse utanför befintlig bebyggelsestruktur tillkommer normalt inte inom riksintresse för högexploaterad kust

## 3. Nollalternativet och dess konsekvenser

Nedan beskrivs översiktligt kommunens förväntade utveckling i ett nollalternativ baserat på översiktsplanen från 2002 samt praktisk tillämpning av antagna fördjupade översiktsplaner för Viken (2008), Höganäs (2012) och Väsby (2012). Här görs även en bedömning av de viktigaste konsekvenser som förväntas i ett nollalternativ.

Nollalternativet innebär att kommunen växer och utvecklas enligt gällande strategiska dokument. Utveckling av bebyggelse pekas ut i områdena Höganäs, Nyhamns läge, Jonstorp, Viken, Lerberget, Mölle, Arild, Svanshall och Farhult. Utvecklingen sker med sikte på 175 nya invånare per år, vilket skulle motsvara cirka 28 100 invånare till år 2030.

Utvecklingsområden för verksamheter sker i anslutning till de flesta av kommunens serviceorter. Utbyggnad av vindkraft sker i enlighet med det tematiska tillägget till översiktsplanen för vindkraft (2010).

### Hållbarhetsbedömning av nollalternativet

Planförslaget och nollalternativet skiljer sig framför allt genom att nollalternativet har mer spridd bebyggelse och inte tydliga kopplingar till kollektivtrafik. Den planerade bebyggelsen och infrastrukturen (ny vägsträckning av väg 111 och vindkraftsutbyggnad) i nollalternativet tar även en större andel jordbruksmark i anspråk. Föreslagen ny vägsträckning av väg 111 är även mer preciserad i nollalternativet.

#### Social hållbarhet

I nollalternativet planeras förbättring av cykelstråk och utbyggnaden av kollektivtrafiken vilket ger ökade möjligheter hållbart resande. Tillgången till grönytor är god, men kopplingar mellan grönytor är otydlig och den urbana grönstrukturen har delvis otydliga funktioner.

I nollalternativet är den tillkommande bebyggelsen spridd vilket ger sämre förutsättningar för platser för möten och lokalt engagemang samt förutsättningar för en bra stadsstruktur med sammanbundna stadsdelar. Blandad bebyggelse finns endast i Höganäs tätort. Några planerade bebyggelseområden ligger inom riksintressen vilket riskerar att påverka kulturmiljön och kommunens identitet negativt. Det finns risk för att fler utsätts för buller och risker från transporter med farligt gods med planerad ny bebyggelse vid större bilvägar och i närhet av störande verksamheter.

#### Ekonomisk hållbarhet

Möjligheterna till lokal ekonomi är goda med stark identitet, stor dragkraft under sommarhalvåret, bra butikslokaler i attraktiva lägen i Höganäs stad och närhet till större städer i regionen. Identiteten är dock kopplad till kulturmiljöer och småskalighet, vilket gör att förtätning kan vara en konflikt.

Med ett ökat invånarantal ökar underlaget för en god lokal ekonomi. Förtätning i serviceorterna bedöms som positivt, men inte tillräckligt tydligt kopplat till service och infrastruktur. Den föreslagna förbifarten ökar bilberoendet och innebär en orättvis fördelning av resurser och möjligheter för kommunens invånare.

Den spridda bebyggelsen riskerar att leda till ökade kostnader (och tröskelvärden) för tekniska system (värme, vatten, avlopp) och för utbyggnad av kollektivtrafik.

Stor andel jordbruksmark är utpekad för bostadsbebyggelse, verksamheter och infrastruktur. Ur ett långsiktigt resurshushållningsperspektiv bedöms detta som mycket negativt.

## Ekologisk hållbarhet

Nollalternativet pekar mot en mer spridd bebyggelse jämfört med planförslaget. Det ger mindre resandeunderlag, mindre fokuserade satsningar på kollektivtrafik och mindre möjligheter för utveckling av lokal service. Bilanvändandet bedöms därför bli stort och biltrafiken öka.

Flera områden är utpekade för utveckling och boende i kustnära lägen. Vidare exploatering kan komma att påverka miljö kvalitetsnormer för vatten negativt. Det saknas även en tydlig strategi för dagvattenhantering samtidigt som dagvattenkapaciteten i flera orter är begränsad.

Den relativt spridda bebyggelseutvecklingen och ny föreslagen vägsträckning av väg 111 gör att stor andel jordbruksmark tas i anspråk och landskapet fragmenteras, vilket medför en risk för att gröna strukturer och värden försvagas och byggs bort.

Tillgång till värdefulla natur- och vattenområden är överlag god i kommunen, men den urbana grönstrukturen är otydlig med delvis otydliga gröna kopplingar och grönstråk. De föreslagna grönstråken sammanfaller till stora delar med ytor som har låg variation av biotoper (åkermark) vilket kan minska attraktiviteten.

Den stora andelen jordbruksmark ger goda förutsättningar för lokala kretslopp.

## 4. Hållbarhetsbedömning av planförslagets mål och strategier

### Hållbarhetsbedömningens innehåll

Bedömningen är gjord utifrån planförslagets föreslagna utveckling av Höganäs kommun, inklusive strategier, riktlinjer och planeringsinriktningar fastställda för att nå målsättningen. Bedömningen avser även föreslagen markanvändningskarta och dess möjlighet att bidra till en hållbar utveckling.

Under avsnittet *Helhetsbedömning av mål och strategier* bedöms strategier och riktlinjer på ett övergripande plan. I följande kapitel *Hållbarhetsbedömning av social hållbarhet*, *Hållbarhetsbedömning av ekonomisk hållbarhet* och *Hållbarhetsbedömning av ekologisk hållbarhet* bedöms planförslagets markanvändningskarta samt planeringsriktlinjerna.

För alla tolv hållbarhetsfaktorer ges först en introduktion till hållbarhetsfaktorernas innebörd och en hållbarhetsbedömning för nuläget. Sedan redovisas en hållbarhetsbedömning av planförslaget. Både positiva och negativa konsekvenser bedöms. Avseende negativa konsekvenser och risker ska dessa värderas och bedömas i samband med till exempel planläggning.

Slutligen ges för varje hållbarhetsfaktor förslag till åtgärder i vidare arbete för att stärka planförslagets hållbarhet. Dessa åtgärder utgör förslag från Ekologigruppen som har ansvarat för arbetet med hållbarhetsbedömning och åtgärderna kan under arbetet med översiktsplanen komma att beaktas genom att arbetas in i planen, alternativt beaktas framöver i andra sammanhang, till exempel i fördjupade översiktsplaner.

### Helhetsbedömning av mål och strategier

De övergripande utvecklingsstrategierna anger att Höganäs ska utvecklas till en kommun med levande tätorter och bevarade natur- och kulturmiljöer. Utbyggnad ska prioriteras i serviceorterna, med tät bebyggelsestruktur nära kollektivtrafik. Översiktsplanens strategier speglar i stort sett plankartans markanvändning och ges således stöd i genomförandet.

Hållbarheten i utvecklingen är beroende av att avvägningar mellan olika markanvändningar görs i linje med de riktlinjer, planeringsinriktningar och hänsynskartor som presenteras i planförslaget. En målkonflikt i planen är hanteringen av jordbruksmark. Utvecklingsstrategin *Förbättra förutsättningarna för en levande landsbygd* innehåller riktlinjer som syftar till att bevara odlingslandskapet mellan orterna och att säkerställa en långsiktigt hållbar användning av jordbruksmark. Samtidigt pekar markanvändningskartan ut utvecklingsområden med bostäder, handel och vägar på odlingsbar mark. Ianspråktagandet av jordbruksmark motiveras genom områdenas läge till kollektivtrafik och service samt dess bidrag till en mer sammankopplad och integrerad bebyggelsestruktur.

Ytterligare en potentiell målkonflikt i planen angår strategin att förtäta kommunens serviceorter, vilket riskerar att medföra negativa konsekvenser på Höganäs kulturmiljövärden. Risk finns för att utvecklingen av verksamheter, handel och bostäder konkurrerar med bevarandet av småskalighet och kulturmiljövärden knutna till dessa områden. Planens intentioner att inte skada kommunens unika kulturmiljövärden är dock tydlig.

Förslaget skapar goda möjligheter för att nå sina högt ställda ambitioner för såväl ekonomisk som social hållbarhet. En förstärkt lokal ekonomi samt goda förutsättningar för ett starkt och varierat näringsliv, i kombination med fler bostäder och den genomtänkta prioriteringen av gång-, cykel- och kollektivtrafik, bidrar till detta. Risk

finns dock för att framtida målkonflikter uppstår om förslag till nya vägdragningar genomförs. Investeringar i en ny förbifart och förslag till nya vägdragningar riskerar att leda till en orättvis fördelning av resurser i transport- och stadsstruktur, vilket är negativt för samtliga aspekter av hållbarheten i Höganäs.

## 5. Hållbarhetsbedömning av social hållbarhet

I följande kapitel redovisas planförslagets konsekvenser i relation till social hållbarhet. Både möjligheter till utvecklad social hållbarhet samt risk för negativa konsekvenser för social hållbarhet belyses.

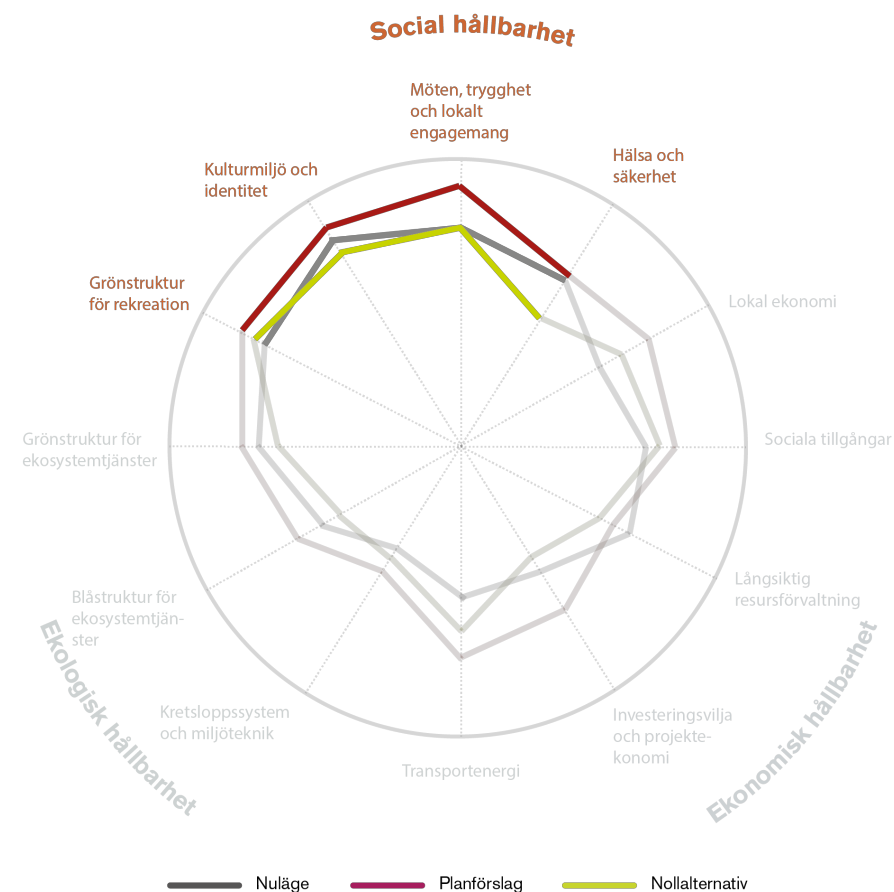
### Social hållbarhet

Social hållbarhet bär upp det utvecklande och kreativa umgänget i den mänskliga kulturen. Temat inbegriper förutsättningar för mänskliga möten, idéutbyte och lokalt engagemang. En mångfald av åldrar, kulturer och erfarenheter lägger grunden för en social mångfald och förståelsen för den variation som staden rymmer. För att kreativitet och mångfald ska komma samhället tillgodo, behöver aspekter som trygghet, säkerhet och hälsa vara tillgodosedda. Rättvisa möjligheter att ta del av samhället är viktiga, där jämställdhet och jämlikhet har stor betydelse.

Den fysiska strukturens möjligheter att erbjuda tillgänglighet till service, mötesplatser och grönområden är viktig, men också platsens identitet och attraktivitet, liksom dess förhållande till historien.

De delfaktorer av social hållbarhet som bedöms i kapitlet är:

- Grönstruktur för rekreation
- Identitet och kulturmiljö
- Möten trygghet och lokalt engagemang
- Hälsa och säkerhet





## Grönstruktur för rekreation

Parker och naturområden utgör en grönstruktur som är nödvändig såväl ur ett ekologiskt som ett socialt perspektiv. Grönstrukturen spelar en central roll för människors hälsa och välbefinnande. I parker och natur finns utrymme för många typer av aktiviteter som inte har någon annan självklar plats i staden. I de gröna miljöerna finns goda förutsättningar för sport, lek och andra aktiviteter, både i anlagda parker och i naturområden, men också för avkoppling och vila. Parker och grönområden möjliggör möten mellan människor och kan bidra till att förstärka de boendes känsla av tillhörighet. Forskning visar att vistelse i gröna miljöer har stor betydelse både för mental och fysisk hälsa, och ger positiva effekter på exempelvis vanliga folksjukdomar som stress och hjärt- och kärlsjukdomar.

I en hållbar struktur ska gröna rekreationsområden finnas nära människor och samtidigt vara lätta att nå, helst inom gångavstånd samt innehålla höga rekreativa kvaliteter med en variation av karaktärer, aktiviteter och funktioner. Barns tillgång till grönytor är särskilt viktig.

### Beskrivning av nuläge

En stor del av kommunens attraktivitet ligger i närheten till naturmiljöer och allmänt tillgängliga rekreationsområden. Tillgång till grönytor för rekreation är god i kommunen och det finns goda möjligheter till motion, rekreation och friluftsliv året runt. Exempelvis går Kullaleden, 40 km av Skåneledens totalt 118 mil, längst kusten i Höganäs kommun. Dock finns mycket liten tillgång till skog i kommunen, mindre än 5 procent av landareal utgörs av skog, varav merparten är koncentrerad till Kullaberg.

En stor del av kommunens invånare har tillgång till en park eller grönområde inom gångavstånd. De områden som har ett längre gångavstånd utgörs till stora delar av villaområden, där tillgången till den egna trädgården i viss mån kan uppväga några av de funktioner en allmän grönyta kan bidra med. En villaträdgård kan dock sällan fungera som ”mötesplats” för det sociala samspelet och interaktion mellan människor med olika bakgrund. Även de centrala delarna av Höganäs, i området kring Kyrkplatsen, har ett längre avstånd till park eller grönområde. Länkar mellan parker och grönområden och sammankopplade grönstråk, så kallade ”gröna korridorer”, är bristfälliga inom kommunen.

#### FAKTARUTA: Tillgång till park och natur

Bedömningen av tillgång till park och natur grundar sig på Boverkets rekommendationer framtagna i handboken ”Gröna områden i planeringen”. Där anges en rekommendation om längsta avstånd till olika typer av parkkvaliteter.

**Närparken**, bör helst ligga inom **50 meter** från bostaden.

**Lokalparken**, bör kunna nås inom **200 meter** från bostaden och utan att man behöver korsa trafikerade vägar.

**Stadsdelsparken**, bör ligga inom **500 meter** från bostaden, dock inte längre än 800 meter.

**Friarealerna**, områden som känns orörda, bör ha en täckningsgrad om minst 300 till 400 kvadratmeter per invånare. *Den regionala utvecklingsplanen för Stockholms län pekar ut 1 kilometer som avstånd till närmsta grönkil, flertalet kommuner pekar ut 1 kilometer som längsta avstånd till frilufts- och strövområde.*

### Hållbarhetsbedömning av planförslaget

Översiktsplanen innehåller flera planeringsinriktningar som bidrar till att bevara och stärka grönstruktur för rekreation inom kommunen. Ett flertal ”gröna kopplingar” är utpekade med beskrivningar av specifika områden och lokala åtgärder för att stärka värden för rekreation.

#### *Möjlighet till märkbara positiva konsekvenser för invånarnas tillgång till grönområden.*

Planeringsinriktningen att alla boende i tätort ska ha tillgång till sammanhängande kvalitativa grönytor, med max 300 meter till grönområde av god kvalitet, är en tydlig utgångspunkt för fortsatt planering och stärker förutsättningarna för hållbar bebyggelseutveckling med tillgång till vardagsrekreation. Dock är det oklart hur detta ska gå till inom befintlig bebyggelse. I flera fall planeras ny bebyggelse dessutom till befintliga grönområden, vilket minskar tillgången till grönområden. Samma planeringsinriktning anger dessutom att särskild hänsyn ska tas till barns, äldres och funktionshindrades behov av grönytor. Detta lägger grunden för ett mer jämlikt perspektiv där dessa fokusgrupper kan prioriteras.

#### *Möjlighet till märkbara positiva konsekvenser för den rekreativa grönstrukturen.*

Planeringsinriktningarna indikerar en ambition att prioritera förtätning och hushålla med markresurserna. Detta möjliggör att sammanhängande gröna stråk utanför tätorterna till stor del kan bevaras och utvecklas, och de obebbyggda kuststräckorna mellan tätorterna kan skyddas från exploatering. Översiktsplanen innehåller ett mål som anger att grönområden som finns i tätorten ska länkas samman med de som finns på landsbygden. Översiktsplanen innehåller utpekade gröna kopplingar som översiktligt beskriver olika områdets rekreativvärden. Det är dock inte helt tydligt hur kommunens grönstruktur ska hänga samman, både i en större skala, men framför allt inom befintlig tätortsbebyggelse.

För nyexploatering gäller att balanseringsprincipen ska tillämpas då jordbruksmark eller naturområden tas i anspråk. Dock finns inga utpekade områden avsatta för kompensation i markanvändningskartan. Det är heller inte tydligt vilka gröna värden som ska kompenseras för eller ersättas och på vilket sätt.

#### *Möjlighet till märkbara positiva konsekvenser för rekreativa kvaliteter.*

Planeringsinriktningen om att vårda, tillgängliggöra och förbättra läsbarheten av natur- och kulturmiljöer innefattar utvecklade vandringsleder, besöksmål och informationsskyltar, vilket förväntas bidra till att öka de rekreativa kvaliteterna för såväl kommuninvånare som besökare.

Inom tätorterna anges att boende i serviceorterna ska ha tillgång till kvalitativa grönytor vilket här åsyftar miljöer där invånare kan uppleva lugn och ro, ostördhet och avslappning. Tätorternas grönytor har en minst lika stor betydelse för fysisk aktivitet, lek, social samvaro och evenemang, vilket även borde uppmärksammas i detta sammanhang. Översiktsplanen saknar därmed ett helhetsgrepp kring ett bredare spektrum av rekreativa kvaliteter. Det är heller inte tydligt hur arbetet ska gå till för att säkerställa rekreativa kvaliteter inom tätorterna.

## Nationella intressen

### **Påverkan på riksintresse för friluftsliv, MB 3 kap. 6 §**

Riksintresse för friluftsliv ”Kullaberg med kusten Höganäs Helsingborg och Påljö skog (FM 03)” kommer att påverkas av översiktsplanen. Viss risk för negativ påverkan föreligger i och med föreslagen utbyggnad av Arild, även om dessa frågor har behandlats och bebyggelsen föreslås utföras på ett sätt som inte skadar friluftslivet. Översiktsplanen innefattar även åtgärder som tillgängliggör friluftsvärden såsom vandringsleder och målpunkter inom riksintresseområdet samt i linje med riksintressets syften.

### **Påverkan på riksintresse för rörligt friluftsliv, MB 4 kap. 2 §**

Riksintresse för rörligt friluftsliv ”Kullaberg och Hallandsåsen med angränsande kustområden” berörs av översiktsplanen i och med bebyggelseutveckling i Jonstorp, Arild och Farhult. Det finns därmed en risk för negativa konsekvenser för det rörliga friluftslivet, även om ambitionen är att låta den nya bebyggelsen bidra till att tillgängliggöra kusten. Översiktsplanen innefattar även åtgärder som utvecklar

friluftsvärden och tillgängliggör vatten- och naturmiljöer genom att utveckla vandringsleder inom riksintresseområdet samt i linje med riksintressets syften.

### Påverkan på riksintresse för högexploaterad kust, MB 4 kap. 4 §

Riksintresse för högexploaterad kust ”Kullaberg och Hallandsåsen med angränsande kustområden” berörs av översiktsplanen i och med att utveckling föreslås ske i samtliga serviceorter; Höganäs, Lerberget, Viken, Jonstorp och Nyhamnsläge, samt i Farhult och Arild. Bebyggelseutvecklingen koncentreras till befintlig bebyggelse och i anslutning till kollektivtrafik och service. Det finns dock fortfarande en viss risk att riksintresset kan komma att påverkas negativt vid en möjlig nyexploatering. Aktuella frågeställningar gäller reträttvägar för stigande havsnivåer, säkra områden som riskerar att utsättas för översvämning och/eller erosion, samt säkra allmänhetens tillgång till friluftsliv och tillgänglighet till havet och kustnära natur. Detta föreslås därför utredas vidare och bör ske med stor beaktning av natur- och kulturmiljövärden.

### Förslag till åtgärder i vidare arbete

- Riktlinje om avstånd till grönområde kan kompletteras med riktlinje för tillgång till närpark och park. Barn, äldre och personer med olika funktionsvariationer är i stort behov att ha närhet till park och grönska för att kunna tillgodose sitt behov av bostadsnära rekreation. Att ha närpark inom 50 meter pekas i rapporten Gröna områden i planeringen (Boverket) ut som en rekommendation.
- Förtydliga hur tillgången till grönområden inom befintlig tätortsbebyggelse ska stärkas samt hur dessa grönområden ska kopplas samman.
- Anpassa modellen för balanseringsprincipen på så sätt att rekreativvärden som försvinner endast kan ersättas eller kompenseras med samma eller andra rekreativvärden (alltså inte andra ekosystemtjänster) och utveckla hur värdering görs på lämpligt sätt.
- Genom att anta ett bredare perspektiv för rekreativa kvaliteter kan fler behov tillgodoses, och därmed fler kommuninvånare. Att utgå från sociotopvärden kan vara vägledande i detta arbete.

## Kulturmiljö och identitet

En stark identitet skapar ett sammanhang för invånare och omgivning. Identitet beror av dess karaktär rent geografiskt, landskapets former och naturmiljö, men också i allra högsta grad av kulturella yttringar. Både platsens historiska och nutida användning präglar landskapet och är viktiga för identiteten. Identitetsskapande element kan vara kulturhistoriska miljöer som berättar om platsens historia, geologiska landskapselement och uttrycksfull arkitektur men också levande kulturyttringar och aktiviteter (vilket behandlas vidare under Möten trygghet och lokalt engagemang).

### Beskrivning av nuläge

Höganäs är nationellt välkänt för sin lergodstillverkning och sina vackra naturmiljöer. Identiteten är starkt sammankopplad med sin stora variation av landskapstyper, havet och kusten, natur- och kulturmiljöer samt rekreativmål. I kommunen finns ikoniska besöksmål såsom Kullen och Lars Vilks installation Nimis. Det är unika miljöer med höga rekreativa och ekologiska värden. I nära anslutning till befintlig bebyggelse längs med kusten och på landsbygden finns många äldre fiskelägen och byar.

Ett flertal platser inom kommunen berörs av riksintresse för kulturmiljön. Dessa platser innefattar bland annat Höganäs som centrum för ler- och stengodstillverkning i Sverige,

stenåldersboplatserna vid Kullaberg, det senmedeltida kust- och skepparsamhället Gamla viken, fornlämningsbestånd i Jonstorp och senmedeltida fiskelägen i Mölle, Arild, Höganäs och Viken. Mycket av dessa äldre bystrukturer och bebyggelse finns idag kvar som karaktärsskapare för kommunens identitet.

I nuläget finns även ett brett utbud av en variation av attraktiva lokaler som möjliggör för samtida kulturyttringar.

#### **FAKTARUTA: Skydd enligt Kulturmiljölagen, KML**

Byggnadsminnen och fornlämningar skyddas enligt 3 kap. i Kulturmiljölagen. Ingrepp eller annan förändring kräver länsstyrelsens tillstånd. Ingrepp i närheten av fornlämning kräver troligen arkeologisk förundersökning.

## Hållbarhetsbedömning av planförslaget

Planens genomförande förväntas medföra positiva konsekvenser för Höganäs identitet, kulturhistoriska värden och landskapsbild. Att Höganäs historia spelar en viktig roll för kommunens identitet genomsyrar hela översiktsplanen som ställer krav på att det vid planläggning ska tas hänsyn till landskapets karaktär och kulturhistoria. Att kulturmiljöerna ska göras mer tillgängliga genom till exempel skötsel, information och utveckling av rekreativa stråk i kulturmiljöer bedöms därför som mycket positivt för den sociala hållbarheten i Höganäs kommun.

Den beräknade befolkningsökningen och tillförseln av nya bostäder innebär dock en oundviklig förändring av stadsmiljöer och landskapsbild inom kommunen. Planens genomförande möjliggör exploatering inom kulturhistoriskt värdefulla områden, vilket riskerar att påverka läsbarheten av kulturlandskapet negativt. Framförallt förväntas läsbarheten av kulturmiljön från allmänna vägar försämrats. Att bebyggelse av värde för kulturmiljön ska beaktas vid planläggning och bygglovsprövning, och de kulturhistoriska värdena vid behov säkerhetsställas genom detaljplan eller områdesbestämmelser, bedöms emellertid medföra positiva konsekvenser för Höganäs kulturmiljö och identitet.

Inom kommunen finns ett flertal riksintressen för kulturmiljön. Det finns risk att riksintresset M1 och M3 påverkas negativt av exploatering.

Riksintresset Gamla Viken (M6) bedöms inte påverkas negativt då översiktsplanen inte föreslår någon utveckling i området.

*Möjlighet till mycket stora positiva konsekvenser för samtida och spontana kulturyttringar.*

Översiktsplanen ställer krav på att tillgång till mötesplatser för olika typer av kultur och kulturaktiviteter för alla åldrar ska beaktas vid planläggning, vilket bedöms skapa stora möjligheter till att lokaler för samtida och spontana kulturyttringar utvecklas, framförallt i Höganäs stad. Att planen dessutom förespråkar utveckling och stöd av konst i det offentliga rummet samt uppmärksammar den offentliga konsten som berikande och viktig för Höganäs identitet, bedöms som mycket positivt.

*Möjlighet till stora positiva konsekvenser för kulturhistorisk anknytning och identitet.*

Planens genomförande innebär stora möjligheter till att historiskt värdefulla och identitetsskapande strukturer i landskap och bebyggelse bevaras. Att kulturhistoriskt värdefulla byggnader värnas och miljöer som är känsliga för förändring och förtätning undantas från bebyggelseutveckling i planen bedöms som mycket positivt. Genom kravet på att ny bebyggelse och infrastruktur ska anpassas till befintlig landskapsbild och omgivande bebyggelse, samt utgå från bevarandet av gamla infrastrukturer och gårdsmiljöer, möjliggör planen för stora positiva konsekvenser för kulturhistorisk anknytning och bevarad identitet som fiske- och bruksort.

#### *Möjlighet till märkbara positiva konsekvenser för anpassning till kulturlandskapet.*

Planens genomförande innebär möjligheter för Höganäs att vårda, tillgängliggöra och förbättra läsbarheten av natur- och kulturmiljöer i kommunen. I de landskapskaraktärer som i översiktsplanen beskrivs som visuellt känsliga eller med särskilda värden ska särskilt stor försiktighet iakttas mot spridd bebyggelse, vilket bedöms som mycket positivt. Planeringsinriktningen ”Bevara odlingslandskapet mellan orterna genom en restriktiv hållning mot bebyggelse på jordbruksmarken” bedöms medföra positiva konsekvenser för bevarande av kommunens kulturhistoriskt karakteriserande landskap. Exploatering på nya områden och tillförseln av nya bostäder innebär dock en oundviklig förändring av kulturlandskapet, vilket riskerar att påverka läsbarheten av kulturmiljöer negativt.

#### *Risk för märkbara negativa konsekvenser för anpassning till jordbrukslandskapet.*

Planens genomförande medför bebyggelse lokaliserad på jordbruksmark, vilket riskerar att påverka läsbarheten av odlingslandskapet negativt.

#### *Risk för märkbara negativa konsekvenser för läsbarheten av kulturlandskapet.*

Planens genomförande möjliggör exploatering inom kulturhistoriskt värdefulla områden, vilket riskerar att påverka läsbarheten av kulturlandskapet negativt. Framförallt förväntas läsbarheten av kulturmiljön från allmänna vägar försämrats. Kommunen föreslår upprättande av landskapsanalyser vid bebyggelseutveckling i områden som är av värde för landskapsbild, natur- och kulturmiljöer, vilket kan bidra till att bevara identitetsskapande strukturer i landskap. Risk för att läsbarheten av kulturlandskapet försämrats till följd av nyexploatering kvarstår dock.

## Nationella intressen

### Påverkan på riksintresse för kulturmiljövård, MB 3 kap. 6 §

Två riksintressen för kulturmiljövård (M1 och M3) berörs av översiktsplanen i och med bebyggelseutveckling i Arild och Höganäs. Det finns risk att riksintressena påverkas negativt av exploatering. Planens intentioner att inte skada kulturmiljön vid riksintressen är dock tydlig.

För bebyggelseutveckling inom riksintresse M1 (Kullaberg) föreslås ett planprogram tas fram så att utveckling av ny bebyggelse längs kusten sker med hänsyn till landskapsbild samt viktiga natur- och kulturmiljövärden.

Riksintresse M3 (Höganäs) påverkas av planen då mark reserveras för nya verksamheter i västra Höganäs samt för ny förbifart norr om korsningen väg 111 och väg 112. Även föreslagen förtätning i Hultabo, strax söder om befintligt verksamhetsområde i centrala Höganäs, innebär risk för att värden inom riksintresset påverkas negativt.

För Höganäs stad ska en fördjupad översiktsplan tas fram för att säkerställa att ny bebyggelse ska ske med stor hänsyn till riksintressets värden.

## Förslag till åtgärder i vidare arbete

- Utred hur riksintresse för kulturmiljövård M1 och M3 kan komma att påverkas negativt vid en möjlig nyexploatering.
- Ta fram de i översiktsplanen föreslagna fördjupade översiktsplanerna för Höganäs och Viken för att säkerställa att ny bebyggelse i områdena sker med stor hänsyn och på ett sätt som inte skadar riksintressena.
- Genomför föreslaget gestaltungsprogram för västra Höganäs samt en trafikutredning för hur en ny vägdragnings ska utformas med stor beaktning till riksintresset M3.

## Möten, trygghet och lokalt engagemang

Platser där människor kan mötas är en förutsättning för folkliv och kontakt mellan invånare. En trygg miljö innebär att alla kan röra sig under alla tider på dygnet utan att begränsas av rädsla. Ett lokalt engagemang i en stadsdel medför ett tydligare samband mellan en stadsdel och de människor som bor där och bidrar till att människor med olika bakgrund och livserfarenheter möts. En väl sammanlänkad och orienterbar struktur, blandad bebyggelse, tillgång till mötesplatser och trygg stadsmiljö bidrar till att öka förutsättningarna för möten och engagemang.

### Beskrivning av nuläge

Höganäs kommun erbjuder i nuläget ett stort utbud av platser och grönområden där människor kan mötas. Ur den av kommunen genomförda medborgardialogen från juni 2017 framgår att många av dessa platser uppskattas av kommunens invånare, men även att ett flertal områden i nuläget upplevs som ödsliga och otrygga. Ur dialogen framgår att framförallt kommunens kuststräckor uppskattas. Även Tivoliparken/Sjöcronaparken utgör ett populärt besöksmål, men bedöms ha dåliga kommunikationsmöjligheter och uppfattas av flera som mörk och ödlig.

Många av kommunens invånare uppskattar kommunens cykelstråk, däribland cykelvägen mellan Viken och Höganäs. Förutom önskemål om utökat cykelnät i kommunen har synpunkter även inkommit vad gäller behov av bättre skötsel och belysning av cykelstråket längs Nyhamns park. Därtill efterfrågas hastighetssänkande åtgärder nära bebyggelse och busshållplatser, samt tryggare övergångsställen.

Offentlig konst bidrar till en intressant och kreativ stadskärna i Höganäs. Konsten är en viktig del av Höganäs identitet och den skapar möjligheter till möten och dialoger med och i stadens gaturum.

Handel på offentliga platser bidrar till liv i stadskärnan. Torghandel i Höganäs bedrivs enligt gammal tradition på Gruvtorget och på Sundstorget. På senare år har också Kyrkplatsen tillkommit som torgplats.

### Hållbarhetsbedömning av planförslaget

Med hjälp av översiktsplanens strategier och riktlinjer för en hållbar utveckling bedöms planens genomförande innebära goda möjligheter till att trygga och levande tätorter utvecklas med gott om platser där människor kan mötas och ett lokalt engagemang utvecklas. Utveckling i utpekade servicenoder i kommunen kan bidra till starkare mötesplatser för både invånare och besökare, och genom att prioritera gående i gaturummen möjliggör planen för möten mellan människor. Tillgänglighet och trygghet för gång- och cykeltrafikanter uppmärksammas som särskilt viktigt.

Dock finns risk för märkbara negativa konsekvenser gällande förtätning och trygghet till följd av att outnyttjade lucktomter, gröna ytor och parkeringsplatser inte pekats ut som utvecklingsbar mark. Detta bedöms som ogynnsamt för Höganäs utveckling då stora avstånd och mellanrum i tätorter tenderar att skapa otrygghet, samtidigt som ett oeffektivt markutnyttjande riskerar att medföra spridning av bebyggelse på jordbruksmark.

*Möjlighet till mycket stora positiva konsekvenser om Höganäs tätort kan utvecklas till en attraktiv småstad och kommunal mötesplats.*

Planens genomförande innebär mycket goda möjligheter för Höganäs stad att utvecklas till en starkare centralort med fler levande gaturum och fler mötesplatser. Den tätare och mer lättpromenerade strukturen gör att fler människor rör sig på samma platser, vilket



möjliggör för fler möten. Därtill ges mycket goda förutsättningar för att busstorget vid stadshuset i Höganäs utvecklas till en mötesplats med kvalitet och funktion som bidrar till en levande stadskärna.

Översiktsplanens generella principer för ny bebyggelse stödjer en positiv samhällsutveckling där befintliga kulturmiljöer och karaktärer ses som en resurs och grund i skapandet av en attraktiv och småskalig stadsmiljö, vilket bedöms kunna locka både kommuninvånare och besökare till staden.

*Möjlighet till stora positiva konsekvenser för trygga och levande gaturum, mötesplatser och stråk i kommunens tätorter.*

Planens genomförande innebär goda möjligheter till ett sammanhängande system av gator och gång- och cykelstråk till omgivande områden som gynnar utbyte och flöde av människor. Flera av kommunens återvändsgränder öppnas upp och såväl bilvägnätet som gång- och cykelstråken får en tydligare och mer sammanhängande struktur.

Översiktsplanens stödjer en tätortsutveckling som ger goda förutsättningar för trygga och levande gaturum, stråk och allmänna platser. Förutom riktlinjer om tät bebyggelsestruktur beaktas tillgänglighet och trygghet för gång- och cykeltrafikanter som särskilt viktigt. Stadsmiljöprogrammet ambition att stärka kommunens identitet, öka orienterbarheten och höja trygghetsupplevelsen i kommunen bedöms kunna medföra stora positiva konsekvenser för trygga och jämlika gaturum.

Att väg 111 ska omvandlas till en stadsgata i centrala Höganäs tätort bedöms som mycket positivt då vägens tidigare barriäreffekt mellan stadens västra och östra delar byggs bort.

*Möjlighet till stora positiva konsekvenser då dialogprocesser ger förutsättningar till lokalt engagemang.*

Översiktsplanen uppmärksammar vikten av att i tidigt skede i alla planeringssammanhang försöka skapa delaktighet och föra dialog med berörda aktörer och medborgare vid planläggning. Kommunen ska så långt som möjligt i sina samrådsprocesser arbeta uppsökande och finnas tillgängliga på platser över hela kommunen, vilket bedöms som positivt för tillskapandet av ett lokalt engagemang.

*Möjlighet till små positiva konsekvenser för en blandad stad.*

Planens genomförande innebär möjligheter för en ökad variation av bostadsutbudet i Höganäs serviceorter. I samtliga serviceorter uppmuntras särskilt centrumutveckling genom förtätning med en blandning av olika upplåtelseformer, funktioner och bebyggelsetyper. Planens intentioner att skapa ett bredare utbud av bostäder för invånare med olika resurser och behov är tydlig. Dock finns risk för att tillförsel av större bostadsområden i Höganäs (Hö 7) och Viken (Vi 2) utvecklas till isolerade områden med höga bostadspriser, tillgängliga enbart för ekonomiskt resursstarka samhällsgrupper.

*Risk för märkbara negativa konsekvenser för tryggheten i Höganäs tätort till följd av outnyttjade ytor i staden.*

Bebyggelsens täthet utnämns som en viktig faktor för att öka känslan av trygghet i staden, då stora avstånd och mellanrum ofta kan skapa otrygghet. Trots denna insikt har en förhållandevis stor andel outnyttjade grönytor, lucktomter och parkeringsplatser inte inkluderats i Höganäs stadsutveckling, vilket medför risk för otrygghet.

## Förslag till åtgärder i vidare arbete

- Möjliggör för ombyggnad av öppna parkeringsplatser till bostäder med parkeringsmöjligheter under mark eller i markplan.



## Hälsa och säkerhet

I ett hållbart samhälle utsätts invånarna inte för risker som kan äventyra deras hälsa eller säkerhet. En tät stadsstruktur har många fördelar men kan också ha negativa konsekvenser på bland annat buller och luftkvalitet. Andra hälso- och säkerhetsaspekter som behöver beaktas vid planläggning är bland annat trafiksäkerhet, översvämningssproblematik, riskhantering, giftfria miljöer, klimatanpassning och strålning.

### Beskrivning av nuläge

#### Buller

Sommartid kan vägtrafikbuller från väg 111 vara störande, men allmänt sett är buller från vägtrafik inte något stort problem i Höganäs kommun. Vägtrafikbuller har minskat på senare år genom olika fasadåtgärder och hastighetsbegränsningar. Industriverksamheter i kommunen har hittills klarat de bullerkrav som anges i Naturvårdsverkets riktlinjer för industribuller. I södra delen av Höganäs finns en liten flygplats som ägs av kommunen och drivs av en flygklubb som i närområdet kan orsaka buller.

#### Trafiksäkerhet och luftföroreningar

Miljö kvalitetsnormer för luft har inte överskridits i Höganäs under de senare åren. Trafik på väg 111 kopplas till olycksrisker men också till folkhälsa då människors möjlighet att gå och cykla begränsas av vägen.

#### Risk

Industrierna i kommunen har genom sina tillstånd eller krav på anmälan i enlighet med Miljöbalken överlag en god kontroll på sina utsläpp. De kommunala reningsverken ställer också kvalitetskrav på de industrier som vill släppa ut sitt vatten till det kommunala avloppsnätet.

Det finns för närvarande 20 stycken identifierade mangelgravar som använts som deponier. Dessa antas inte orsaka något läckage till omgivningen på grund av att de är belägna i tät lerjord. Det finns också askdeponier, vilka innehåller restprodukter från Höganäs AB. Deponierna kan innehålla höga halter av tungmetaller, PAH samt diverse skräp. Tester har visat att grundvattnet i kommunen inte är direkt påverkat av deponier, varför hälsoriskerna inte anses vara stora. Under de närmaste åren planeras fördjupade utredningar kring riskerna med kommunernas äldre deponier.

Radonhalten i mark och vatten oftast är låg i Höganäs varför radonproblemen anses vara måttliga i kommunen.

Inom kommunen finns ett antal industrier och verksamheter som bensinstationer, gasolanläggningar, färghandel m.m. och transporter med brandfarliga varor, vilka kan skapa brand- och explosionsrisker. Dessutom finns ett antal naturgasnät inom stora delar av kommunen där den största risken är avgrävning av ledning.

Rekommenderad väg för tung och farligt godstrafik är 112:an som går från Höganäs stad österut till E6:an. Både väg 112 och väg 111 är primära vägar för farligt gods. En del transporter till Höganäs sker också till havs. Många transportfartyg passerar Höganäs på sin väg norr eller söderut och med dessa transporter finns alltid en risk för utsläpp av olja och andra farliga ämnen.

#### Klimatanpassning

Samtliga kommunens hamnområden och bebyggelse i Viken, Höganäs och Jonstorp ligger under framtida 100-årsnivå. De mest extrema vågförhållandena återfinns utanför spetsen vid Kullaberg. Totalt närmare 2000 byggnader riskerar översvämning i samband med ett 100-års regn. En del områden är mer utsatta än andra, ett flertal vägar får begränsad framkomlighet och riskerar att behöva stängas av. Däribland större vägar som väg 111 och 112. Ett antal bostadsområden har pekats ut som extra utsatta.

De sandiga partierna längs kommunens kust är de mest utsatta för erosion till följd av framtida havsnivåhöjning. De allra mest erosionsutsatta sträckorna längs Höganäs kust är i nuläget försedda med kustskydd, förutom Jonstorps norra delar där erosionsproblemen är påtagliga och åtgärder behöver genomföras för att förebygga ytterligare erosions-skador.

## Folkhälsa

I Höganäs kommun finns fritidsaktiviteter och rekreation nära där människor bor och det finns goda möjligheter till motion och friluftsliv året runt. Mycket av Höganäs sportutbud är koncentrerat till Lerberget. Här finns Höganäs Sportcenter med bollhallar, simhall, bowlinghall och rackethall. I området finns dessutom golfklubb, flygklubb samt motionsslingor. Dessutom finns möjlighet till spontanidrott på tennisbanor och grönytor inne i bostadsbebyggelsen. Sammantaget ger detta mycket goda förutsättningar för en aktiv fritid.

### **FAKTARUTA: Bedömning av hälsa och säkerhet**

#### **Riktvärden buller**

Nya bestämmelser om riktvärden för buller utomhus från spårtrafik och vägar vid en bostadsbyggnads fasad träder i kraft den 1 juli 2017. Riktvärdena gäller för planer påbörjade efter den 2 januari 2015. De nya riktvärdena innebär:

- En höjning av det befintliga riktvärdet 55 dBA ekvivalent ljudnivå till 60 dBA ekvivalent ljudnivå.
- En höjning av det befintliga riktvärdet 60 dBA ekvivalent ljudnivå för upp till 35 kvm till 65 dBA ekvivalent ljudnivå.

#### **Riktvärden för markföroreningar**

Som grund för bedömningar av miljökvalitet har Naturvårdsverkets rapport 4918 använts. Riktvärden som använts att jämföra föroreningshalter är hämtade från Naturvårdsverkets riktvärden för förorenad mark (Rapport 4638 och Rapport 5976). Riktvärdena har utarbetats för två olika markanvändningstyper:

- Känslig markanvändning (KM); markkvaliteten begränsar inte val av markanvändning. Alla grupper av människor (barn, vuxna, äldre) kan vistas permanent inom området under en livstid. De flesta markecosystem samt grundvatten och ytvatten inkluderas i benämningen.
- Mindre känslig markanvändning (MKM); markkvaliteten begränsar val av markanvändning till t.ex. kontor, industrier eller vägar. De exponerade grupperna antas vara personer som vistas i området under sin yrkesverksamma tid samt barn och äldre som vistas i området tillfälligt. Markkvaliteten ger förutsättningar för markfunktioner som är av betydelse vid mindre känslig markanvändning, till exempel kan vegetation etableras och djur tillfälligt vistas i området. Grundvatten på ett avstånd av cirka 200 meter samt ytvatten inkluderas i benämningen.

#### **Miljö kvalitetsnormer för luft**

Craven på luftkvalitet i utomhusluft bestäms i Luftkvalitetsförordningen, SFS 2010:477. I förordningen finns miljö kvalitetsnormer (MKN) för kvävedioxid och kväveoxider, svaveldioxid, kolmonoxid, ozon, bensen, partiklar (PM10 och PM2,5), bens(a)pyren, arsenik, kadmium, nickel och bly. Vid planering, planläggning och tillståndsprovning ska kommuner och myndigheter iaktta gällande miljö kvalitetsnormer enligt 5 kap. 3 § miljöbalken.

## Hållbarhetsbedömning av planförslaget

Planförslaget beskriver en utveckling som främst sker i serviceorterna. Detta är positivt i många avseenden men medför en del riskfaktorer kopplat till människors hälsa och säkerhet. Översiktsplanen pekar ut riktlinjer för ny bebyggelse för att hantera flertalet av de utpekade riskerna gällande farligt gods, miljöfarlig verksamhet, förorenad mark och översvämning. Förutsatt att riktlinjerna följs bedöms risken i dessa avseende att vara acceptabel. Det finns ett undantag och det är Jonstorp där det finns risk för erosion i utbyggnadsområdet. Risknivåer som kvarstår är risk för buller kopplat till både trafik och

verksamheter, skred och ras och folkhälsa. Vid utveckling i utsatta lägen måste den höjda risknivån hanteras med olika typer av åtgärder för att uppnå en acceptabel risknivå. För befintlig bebyggelse och samhällsfunktioner finns det dock risk för stora negativa konsekvenser kopplat till ett förändrat klimat, främst översvämning och erosion. De positiva konsekvenserna för människors hälsa är markant ökning av möjligheter till aktivt friluftsliv med förbättrade gång- och cykelstråk, utvecklade rekreationsområden och fler mötesplatser. Prioritering av säkra och trygga gång- och cykelstråk ger också positiva konsekvenser med ökad trafiksäkerhet.

*Möjlighet till stora positiva konsekvenser för människors hälsa genom aktivt friluftsliv.*

Planens genomförande ger möjlighet till positiva konsekvenser då möjligheterna till aktivt friluftsliv ökar med utbyggnad av cykelstråk positiva konsekvenser för folkhälsan då möjligheterna att gå och cykla förbättras. Även utökade rekreativa möjligheter och fler mötesplatser.

*Möjlighet till stora positiva konsekvenser för de oskyddade trafikanterna då riktlinje pekas ut.*

Planens genomförande ger möjlighet till stora positiva konsekvenser för de oskyddade trafikanterna då riktlinje pekas ut för att prioritera säkra och trygga gång- och cykelstråk.

*Risk för stora negativa konsekvenser då samhällsfunktioner inte tydligt skyddas från översvämningar och erosion av förändrat klimat.*

Risk för stora negativa konsekvenser då samhällsfunktioner (vägar, reningsverk osv) inte skyddas från översvämning och erosion av förändrat klimat. Översiktsplanen anger att samhällsviktiga funktioner ska säkerställas eller anpassas i kustnära lägen.

*Risk för stora negativa konsekvenser för befintlig bebyggelse kopplat till förändrat klimat, främst översvämning och erosion.*

Risk för stora negativa konsekvenser för befintlig bebyggelse då stora delar av kuststräckan har utpekade risker för översvämning och erosion och inte skyddas från översvämning och erosion av förändrat klimat.

*Risk för märkbara negativa konsekvenser då stor andel bostäder planeras i bullerutsatta lägen.*

Risk för negativa konsekvenser för människors hälsa då fler utsätts för buller vid förtätning längs väg 111 i Höganäs tätort och i Viken, vid den planerad bebyggelse vid väg 112/ny föreslagen dragning av väg 111 vid Höganäs tätort samt i anslutning till flygplats och verksamheter. Bullernivåer i enlighet med bullerförordningen bedöms kunna hållas och kommunen har ambitionen att erhålla bättre värden än denna medger. Även om bullernivåer är acceptabla inomhus är utomhusmiljön bullerutsatt.

*Risk för små negativa konsekvenser för människors säkerhet med exploateringen i Jonstorp där risk för erosion föreligger.*

Planens genomförande ger risk för små negativa konsekvenser kopplat till människors säkerhet i och med exploatering i Jonstorp där risk för erosion föreligger.

*Risk för små negativa konsekvenser då tätare bebyggelse med integrerade trafikrum kan skapa sämre luftkvalitet lokalt.*

Planens genomförande ger risk för små negativa konsekvenser då tätare bebyggelse med integrerade trafikrum kan skapa sämre luftkvalitet lokalt.

*Möjlighet till acceptabel risk för människors hälsa och säkerhet kopplat till transportled för farlig gods (väg 111 och väg 112) då riktlinje pekar ut åtgärder för att hantera risken genom riskanalys i senare skeden. Om riktlinjerna följs och utredningar och åtgärder genomförs bedöms en acceptabel risknivå kunna uppnås.*

*Möjlighet till acceptabel risk för människors hälsa och säkerhet till förorenad mark. I översiktsplanens kartmaterial pekas förorenade områden ut samt riktlinje pekar ut*

åtgärder för att hantera risken vid bebyggelse genom utredningar och restriktioner för marklov i senare skeden. Om riktlinjerna följs och utredningar och åtgärder genomförs bedöms en acceptabel risknivå kunna uppnås.

*Möjlighet till acceptabel risk* med hänsyn till att ny tätortsbebyggelse inte planeras i områden med risk för översvämning och erosion, med undantag av Jonstorp.

*Möjlighet till acceptabel risk för människor hälsa och säkerhet till miljöfarlig verksamhet.* Utbyggnad av verksamheter sker i anslutning till Höganäs AB – inte i anslutning till bebyggelse (varken ny eller befintlig).

## Nationella intressen

### Påverkan på miljökvalitetsnormer för luft, 5 kap. MB

Miljökvalitetsnormerna (MKN) för luft överskrids inte i dagsläget. att överstigas om åtgärder vid förtätning inte görs för att hantera detta. Riktlinjer pekas ut där utredningar och åtgärder ska genomföras för att MKN inte ska överskridas. Om riktlinjer följs bedöms risken ligga inom acceptabel nivå.

## Förslag till åtgärder i vidare arbete

- I samband med fördjupande översiktsplaner och/eller vid planläggning av områden med risker från farligt gods bör en detaljerad riskanalys utföras och generella skyddsavstånd beaktas.
- Utredning av potentiellt förorenade områden i samband med fördjupande översiktsplaner och/eller detaljplaner.
- Ta fram en ekosystemtjänstkartläggning som pekar ut viktiga områden att bevara och i och runt bebyggelseområden.
- Komplettera riktlinje om avstånd till grönområde med tillgång till park och gröna mötesplatser på kvartersnivå. Barn, äldre och personer med olika funktionsvariationer är i stort behov att ha möjligheter för park och grönska nära för att kunna tillgodose sitt behov av bostadsnära rekreation, där bedöms 300 meter som ett för långt avstånd. Rapporten Gröna områden i planeringen (Boverket) pekar ut en rekommendation om avstånd från bostaden till olika typer av natur som; Närpark 50 meter, lokalpark 200 meter och stadsdelsparken 500 meter.
- Vid planläggning ska gällande lagstiftning samt rekommendationer för buller tillämpas, utredningar samt åtgärder för att säkerställa en god ljudmiljö ska genomföras.
- Inför krav vad gäller giftfri miljö med hänvisning till certifieringssystem och dokumentation av byggmaterial, utbildningsinsatser samt kemikaliekraV vid upphandling och byggande.
- Ta fram och genomför en kemikaliehandlingsplan.

## 6. Hållbarhetsbedömning av ekonomisk hållbarhet

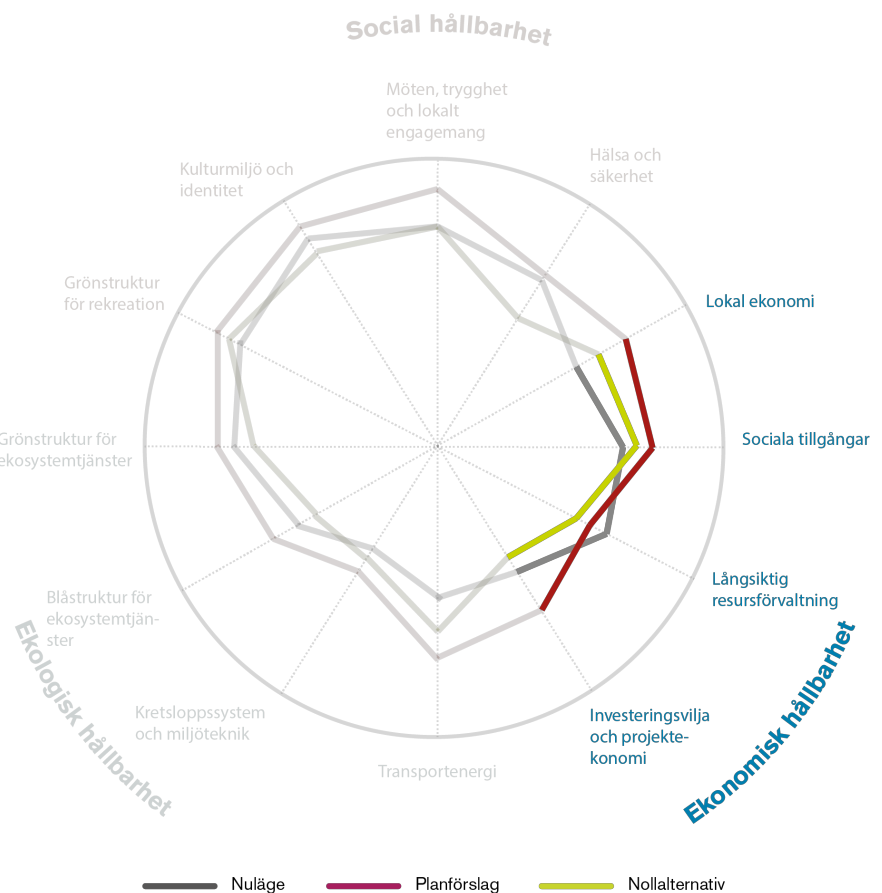
I följande kapitel redovisas planförslagets konsekvenser i relation till ekonomisk hållbarhet. Både möjligheter till utvecklad social hållbarhet samt risk för negativa konsekvenser för ekonomisk hållbarhet belyses.

### Ekonomisk hållbarhet

Ekonomisk hållbarhet bär upp stadsstrukturens förmåga att generera ett mångformigt näringsliv med verksamheter och service. Den ekonomiska hållbarheten innefattar långsiktig samhällsekonomi, ekonomiska möjligheter att genomföra föreslagna byggprojekt och förutsättningar för en lokal ekonomi. Platsens ekonomiska hållbarhet påverkas bland annat av mångfalden av lokaler, människor, näringsfrämjande miljö och anpassningen av den nya bebyggelsen till befintliga system och strukturer.

De delfaktorer av ekonomisk hållbarhet som bedöms i kapitlet är:

- Lokal ekonomi
- Sociala tillgångar
- Långsiktig resursförvaltning
- Investeringsvilja och projektekonomi



## Lokal ekonomi

Med lokala verksamheter inom ett område kan en mer levande stadsdel skapas, med större förutsättningar för småföretagande, personlig service och en lokal ekonomi. Lokal handel och service har en viktig roll i samhällsekonomin och kan bidra med arbetstillfällen och skatteintäkter. Samtidigt kan sociala nätverk utvecklas som kan utgöra en grogrund för nya lokala initiativ och entreprenörskap.

Goda förutsättningar för etablering av verksamheter ges när stadsstrukturen är väl integrerad med lokaler i strategiska och attraktiva lägen. Kundunderlag och genomströmning, variation i utbud av lokaler och platser för möten är avgörande hållbarhetsfaktorer när det gäller den lokala ekonomin.

### Beskrivning av nuläge

I Höganäs finns det i dag runt 2 800 företag. Företagen är jämt fördelade över kommunen och branschbredden är stor. I nuläget finns ett brett utbud av en variation av attraktiva lokaler.

Statistik från kommunens handelsutredning från 2010 visar att Höganäsbor vanligtvis handlar dagligvaror/livsmedel i anslutning till sin bostad, medan de för sällanköpsvaror söker ett bredare utbud utanför kommunens gränser. Särskilt Helsingborg och Åstorp (City Gross och Familia Köpcentrum) har en stark regional dragningskraft vad gäller sällanköpsvaror. År 2010 var handelsindex för dagligvaror 112 och för sällanköpsvaror 26.

Stråket Köpmansgatan-Storgatan är det mest varierade stråket i Höganäs idag. Outletområdet i Norra Höganäs utgör ett exempel på ett fenomen vi kan se på många platser i landet, där butiker som tidigare har etablerats i stadskärnor istället placeras utanför innerstaden, på platser som är svåra att nå utan bil.

Kommunen har en hög genomströmning under sommarmånaderna med besökare utifrån. Vintertid märks det begränsade lokala underlaget av.

### Hållbarhetsbedömning av planförslaget

Översiktsplanen bedöms ge goda förutsättningar för tillskapandet av levande stadskärnor med god kommersiell service och god lokal ekonomi, med prioritet i Höganäs tätort. Strategierna för att utveckla kommunens attraktivitet och identitet kan förväntas attrahera fler näringsidkare till nya lokaler. Det lokala underlaget för kommersiella verksamheter kommer att öka till följd av nya bostäder. Satsningar på utvecklad tillgänglighet för fotgängare och cyklister ökar människors tillgång till lokal service och förutsättningar för lokala kommersiella verksamheter.

Med en bättre sammankoppling inom och mellan serviceorterna, samt välutvecklade mötesplatser som lockar alla grupper av kommuninvånare, ökar möjligheterna att bygga breda nätverk, och bättre utnyttja det sociala kapital som finns hos olika grupper.

Risker till följd av planen finns främst kopplade till jordbruksnäringen, då tätortsnära jordbruksmark bebyggs. Fortsatt utbyggnad av Outletområdet i norra Höganäs tätort riskerar även att locka bilburna kunder ut från staden, på bekostnad av stadskärnans handel. Här har kommunen gjort en avvägning för att behålla sällanköpshandeln kvar inom kommunen.

*Möjlighet till stora positiva konsekvenser* för besöksnäringen då Höganäs identitet och attraktionskraft utvecklas.

Planens genomförande förväntas medföra stora positiva konsekvenser för Höganäs identitet, historiska värden och landskapsbild, vilket ger goda förutsättningar för en utökad besöksnäring. Tillgängligheten till besöksmål, naturområden, kusten och havet förväntas öka till följd av utvecklade gång- cykel- och kollektivtrafikstråk. Fler övernattningsmöjligheter, förbättrad skötsel, information och utveckling av rekreativa stråk i kulturmiljöer förväntas bidra till ett ökat antal besökare i kommunen.

*Möjlighet till stora positiva konsekvenser* för kundunderlag i Höganäs serviceorter, framförallt Höganäs tätort.

Planförslaget innebär möjligheter till täta och funktionsblandade tätorter som ger förutsättningar för ett bra kundunderlag för lokala verksamheter. Genom att prioritera för fotgängare möjliggör planen för flanering, spontana möten och spontanshopping, vilket bedöms främja den lokala ekonomin.

Utvecklingen av attraktiva gång- och cykelstråk förstärker kopplingen till intilliggande stadsdelar vilket ökar möjligheterna till en hög genomströmning av människor. Att kommersiella aktiviteter samlas i stråk i utpekade områden för centrumutveckling bedöms medföra mycket positiva konsekvenser för den lokala ekonomin. Planen innebär framförallt möjligheter till stärkt handel i Höganäs centrum där Köpmansgatan och Storgatan ska utvecklas som handelsstråk med fokus på fotgängare.

*Möjlighet till stora positiva konsekvenser* för en utveckling av lokala mötesplatser och sociala nätverk.

Planförslaget har en hög ambition att tillskapa olika typer av mötesplatser och offentliga rum som ger goda förutsättningar för sociala nätverk att utvecklas. Sociala nätverk bidrar med kontakter och grogrund för nya lokala initiativ som också skapar goda livschanser åt invånarna.

*Möjlighet till små positiva konsekvenser* för jordbruksnäringen.

Planens genomförande innebär möjlighet för jordbruksnäringar och lokala marknader för olika gårdsprodukter att utvecklas. Nyetableringar av kompletterande verksamheter till befintliga lantbruk ska stödjas, exempelvis för odling och gårdsförsäljning i mindre skala samt bed and breakfast. Lokalproducerad mat och hantverk uppmuntras.

*Risk för märkbara negativa konsekvenser* för jordbruksnäringen, då tätortsnära jordbruksmark bebyggs.

Ambitionen att förtäta kommunens serviceorter och på så sätt skapa levande småstadsmiljöer med god kollektivtrafik och service innebär på vissa platser exploatering av jordbruksmark. Föreslagen utbyggnad av i Höganäs tätort (Hö1, Hö7 och Hö11) sker på jordbruksmark. Planens genomförande innebär dessutom risk för att nya vägdragningar görs på jordbruksmark, vars enheter då riskerar att bli för små för att fortsätta brukas eller för utspridda för att utgöra lönsam jordbruksverksamhet.

*Risk för små negativa konsekvenser* då Outletområdet riskerar att dra kunder från stadskärnan.

Planens genomförande innebär risk för att utbyggnad av Outletområdet i norra Höganäs tätort (Hö11) lockar bilburna kunder på bekostnad av stadskärnans handel. Detta minskar möjligheterna att utveckla den kommersiella servicen i Höganäs stadskärna, som i sin tur är en viktig faktor för att skapa förutsättningar för möten och en levande stad. Här har kommunen gjort en avvägning för att behålla sällanköpshandeln kvar inom kommunen. Översiktsplanens rekommendation att inte prioritera dagligvaruhandel i handelsområden till förmån för den lokala handeln i serviceorterna bedöms som positivt. Vid planläggning av verksamhetsområden bör dock planbestämmelser som reglerar att tillkomsten av dagligvaruhandel inte möjliggörs tillföras (ex. Dagligvaru- och livsmedelshandel tillåts ej).



## Förslag till åtgärder i vidare arbete

- Utveckla i tidigt skede fördjupad översiktsplan för Höganäs tätort där Outletområdet kan integreras i stadskärnan med tydliga, gena och attraktiva gång- och cykelstråk. Komplettera storskaliga lokaler och verksamheter med småskaliga.
- Utarbeta tidigt ett program för de allra viktigaste mötesplatserna med potential att locka besökare från alla delar av kommunen, och från andra kommuner. De viktigaste mötesplatserna behöver komma in tidigt i planarbetet för att kunna integreras i rörelsemönster, få attraktiva lägen och finnas med som en ekonomisk förutsättning för att kunna utföras med tillräcklig kvalitet.
- Anpassa åtgärder och prioriteringar till de utredningar om handel och efterfrågan som planen föreskriver ska genomföras.
- Inför planbestämmelser som reglerar att tillkomsten av dagligvaruhandel inte möjliggörs i externa verksamhetsområden.
- Främja den lokala ekonomin och en blandad stad genom att säkra utbudet av billiga verksamhetslokaler för lokala kulturutövare och icke-vinstdrivande organisationer.

## Sociala tillgångar

En väl sammanhållen och sammankopplad bebyggelse, där det är lätt att röra sig till fots mellan stadsdelarna, ger en jämställd och rättvis tillgång till viktiga samhällsfunktioner såsom kommunal service, mötesplatser, skolor, arbetsplatser, fritidsaktiviteter och handel. I en bebyggelse med avskilda enklaver minskar tillgängligheten till samhällsfunktionerna, och därmed livschanserna, vilket främst drabbar de grupper som har minst resurser och minst utvecklade sociala nätverk. En struktur med rörlighet och utbyte mellan områden ger större möjligheter också för resursstarka områden att bidra med ett socialt kapital till lokalsamhället.

Det sociala kapitalet är de livserfarenheter, den kunskap och utbildning människor bär med sig. I ett samhälle där människor möts och kan utbyta erfarenheter och delta i varandras sociala och affärsmässiga nätverk, kan det sociala kapitalet komma till sin rätt. I samhällen som lyckas utnyttja det sociala kapitalet, fungerar samhällsinstitutionerna effektivare och initiativen i den lokala ekonomin blir fler. Med dålig tillgång till livschanser, ökar risken för utanförskap, med de kostnader för samhället detta medför. Tillgång till viktiga samhällsfunktioner och sammankopplade och gång- och cykelvänliga stadsdelar gynnar även folkhälsan.

## Beskrivning av nuläge

I nuläget finns god tillgång till viktiga samhällsfunktioner inom rimligt avstånd för kommunens invånare. Totalt sett erbjuder Höganäs hög tillgång till service i områden med lägre ekonomiskt kapital, vilket möjliggör för starkt socialt kapital inom kommunen. Höganäs stad fungerar som en samlande stadsdel med en tydlig stadskärna samt ett kulturliv som ger goda förutsättningar för möten mellan kommunens invånare. Därtill finns god tillgång till mötesplatser längst med kommunens kustområden. Kvarter med blandstad finns främst i Höganäs tätorts centrala delar.

Utbildningsnivån i Höganäs ligger strax över riksgenomsnittet men skiljer sig en del åt mellan kommunens olika delar. I Höganäs stad och på landsbygden är utbildningsnivån lägre. Högst är utbildningsnivån i Viken och i Nyhamnsläge. Arbetslösheten i Höganäs är relativt låg och det finns inga dramatiska skillnader i arbetslöshetsgrad inom kommunen, men högst är den i Höganäs tätort och på landsbygden. Lägst är arbetslösheten i Nyhamnsläge och i Lerberget.

Tillgång till attraktiv och kapacitetsstark kollektivtrafik är begränsad i kommunen. Detta är negativt ur ett rättviseperspektiv då det begränsar en del av kommunens invånare

möjlighet till stort socialt kapital. Bland de yrkesverksamma pendlar omkring hälften till en arbetsplats utanför kommunen. Sex av tio pendlare pendlar till Helsingborg.

I nuläget efterfrågas billiga hyresrätter i kommunen, trygghetsboenden för äldre samt basanpassade bostäder för människor med funktionsvariation, med stor tillgänglighet och närhet till service, affär och kommunikationer.

## Hållbarhetsbedömning av planförslaget

Översiktsplanen bedöms ge goda förutsättningar för ett Höganäs med aktiva, inkluderade och trygga invånare. Utveckling och etablering av nya gång- och cykelstråk mellan tätorterna ger kommunens invånare bättre tillgång till omgivande service, arbetsplatser, kultur och möten. Den övergripande strategin för kommunen att prioritera fotgängare och cyklister i planeringen gör det enklare för människor att mötas samtidigt som rörelse i vardagen medför positiva konsekvenser för folkhälsan. Välutvecklade mötesplatser kan locka människor från olika samhällsgrupper, vilket ökar möjligheterna att bygga breda nätverk och bättre utnyttja det sociala kapital som finns hos kommunens befolkning.

En viss risk finns för att tillförsel av större bostadsområden Höganäs (Hö 7) och i Viken (Vi 2) utvecklas till isolerade områden med höga bostadspriser, tillgängliga enbart för ekonomiskt resursstarka samhällsgrupper. Risk finns även för att friytor för barn, till följd av förtätning på skol- och förskolenära grönytor, minskar samt utsätts för ökat slitage.

### *Möjlighet till stora positiva konsekvenser för samhällsservice, social mångfald och livschanser.*

Planens genomförande innebär goda möjligheter till en mer inkluderad samhällsstruktur. Utveckling och etablering av nya gång- och cykelstråk mellan tätorterna ger kommunens invånare bättre tillgång till omgivande service, arbetsplatser, kultur och möten. Höganäs stad fortsätter också att fungera som en samlande stadsdel med en tydlig och välkomnande stadskärna samt ett rikt kulturliv som ger goda förutsättningar för möten mellan kommunens invånare. Krav ställs på att planeringen och byggandet av nya bostäder ska ske så att integrationen mellan olika samhällsgrupper gagnas, vilket bedöms som mycket positivt.

Översiktsplanen ställer också krav på att behovet av förskolor och skolor ska beaktas och säkerställas när planprogram och detaljplaner upprättas i kommunen. Att en skolstrukturplan är under framtagande bedöms som mycket positivt.

### *Möjlighet till stora positiva konsekvenser för folkhälsa.*

Den övergripande strategin för kommunen att prioritera fotgängare och cyklister i planeringen bedöms medföra stora positiva konsekvenser för folkhälsan. Planen ställer därtill krav på att offentliga platser i den fysiska planeringen bör göras mer användarvänliga och anpassningsbara för ökad attraktivitet och ökad rörelse.

Planens genomförande ställer krav på att behovet av idrottsplatser ska utredas vid planläggning och att det ska finnas idrottsytor för alla åldrar och olika intressen. Att idrottsanläggningar rekommenderas placeras på väl tillgängliga platser för gång-, cykel- och kollektivtrafik förstärker de positiva konsekvenser för folkhälsa.

Tillgång till grönytor för rekreation är fortsatt god i kommunen och det finns goda möjligheter till motion, rekreation och friluftsliv året runt.

### *Möjlighet till stora positiva konsekvenser till följd av inkluderande dialogprocesser.*

Kommunen lyfter vikten av deltagande i utveckling av framtida planprogram. Detta är av vikt för att kunna fånga upp idéer, erfarenheter och behov hos alla kommunens

invånare. En bred dialog är viktig ur ett rättviseperspektiv. Att kommunen så långt som möjligt i framtida samrådsprocesser ska arbeta uppsökande bedöms som mycket positivt.

#### *Möjlighet till märkbara positiva konsekvenser för rättvis och jämställd resursanvändning.*

Planens genomförande innebär goda möjligheter för ett utökat gång- och cykelvägnät samt fler bostäder i kollektivtrafikhöga lägen. En övergripande strategi för kommunen är att fotgängare och cyklister ska prioriteras i planeringen och kollektivtrafiken ska utvecklas, vilket bedöms som positivt ur ett jämställdhetsperspektiv. Utvecklingen av bra pendlarparkeringar för både bil och cykel ger goda förutsättningar för människor som bor i mer perifera lägen att resa kollektivt, vilket är positivt ur ett rättviseperspektiv.

#### *Risk för märkbara negativa konsekvenser för rättvis och jämställd resursanvändning till följd av orättvis fördelning av resurser i transportstruktur.*

Investeringar i en ny förbifart och förslag till nya vägdragningar, samt bevarande av stora parkeringsplatser i centrala Höganäs, riskerar att leda till en orättvis fördelning av resurser i transportstruktur och stadsstruktur, som gynnar mäns resande framför kvinnors, barns, ungdomars och resurssvagas. För att uppnå en jämställd fördelning av stadsrummets rörlighet räcker det inte med att ”lägga till” stråk för fotgängare och cyklister. Det krävs normalt att man minskar den andel som tidigare upplåtits för biltrafik genom bland annat smalare vägbanor, färre parkeringar och fler gågator.

#### *Risk för märkbara negativa konsekvenser om friytor för barn minskar.*

Det är en utmaning att bygga tät stad utan att minska barns friytor och ytor för skol- och förskolegårdar. Riskerna med översiktsplanens riktlinjer är att både ytor kopplade till skolverksamheter minskar samtidigt som antalet odefinierade grönytor i tätorten begränsas. Placering av skolor och förskolor i närheten av allmänna grönytor riskerar att leda till minskade skolgårdsytor för barn. Risk finns därtill för ökat slitage, både på skol- och förskolegårdar, samt på de samutnyttjade ytorna.

#### *Risk för märkbara negativa konsekvenser om segregerade bostadsområden utvecklas.*

Planens genomförande innebär risk för att tillförsel av större bostadsområden i Europanområdet i norra Höganäs, samt i sydöstra Viken (Vi 2), utvecklas till isolerade områden med höga bostadspriser, tillgängliga enbart för ekonomiskt resursstarka samhällsgrupper. En sådan struktur begränsar rörlighet och utbyte mellan samhällsgrupper samt ger mindre möjligheter för resursstarka människor att bidra med ett socialt kapital till lokalsamhället.

## Förslag till åtgärder i vidare arbete

- Boverkets riktlinjer för friyta per barn kopplat till förskola och skola bör användas som riktlinjer i detaljplaneringen. Brist på ytor för utevistelse kan försvåra barns inlärningsförmåga.
- Vid framtida planläggning bör en förtättningsanalys göras för Höganäs stad och Viken. Med en förtättningsanalys kan förtättningspotentialen i centrala Höganäs och Viken kartläggas, och behovet av föreslagna bostadsområden i tätorternas utkanter (Hö 7 och Vi 2) utvärderas.
- Planera för fritidsaktiviteter som tilltalar olika åldrar och kön samt säkerställ att lekplatser utformas på ett sätt som tilltalar både flickor och pojkar.

## Långsiktig resursförvaltning

Hushållning av mark ska på ett hållbart sätt möta behov av bostäder, kollektivtrafik, service med mera. En sammanhållen och samlad bebyggelse, med sammanhållet nät av gator, är samhällsekonomiskt mer försvarbar än en splittrad och utspridd. I den sammanhållna bebyggelsen är det lättare att anordna kostnadseffektiv infrastruktur för VA (vatten och avlopp) gator, cykelvägar etcetera. Det är också lättare att använda marken effektivt, och undvika svårutnyttjade mellanrum. Det blir då lättare att anordna effektiva ekosystemtjänster integrerade i bebyggelsen. Med väl fungerande ekosystemtjänster, kan samhället spara stora kostnader för till exempel dagvattenrening och luftrening.

I den sammanhållna bebyggelsen är det också möjligt att anordna en effektiv kollektivtrafik, vilket ökar effektiviteten i resandet och minskar samhällets kostnader för biltrafik och för uppsökande service och vård. Med en splittrad och utspridd bebyggelse är det svårt att anordna kostnadseffektiv och tillgänglig service.

I den splittrade strukturen, med enklaver och återvändsgränder, är tillgängligheten till service och målpunkter låg. Det är också svårt att samutnyttja service mellan olika stadsdelar. Med stadsdelar i enklaver, med säck-gator, är det också svårt att på lång sikt bygga vidare på stadsstrukturen, eftersom stadsdelarna saknar kopplingar att bygga vidare på. Det leder till en fortsatt ineffektiv infrastruktur. Sammanhållen och tät bebyggelse är därför på många sätt samhällsekonomiskt effektiv.

## Beskrivning av nuläge

Kommunen präglas av sammanhållen bebyggelse och ett förhållandevis sammanhållet produktionslandskap. En relativt stor andel av stadsutrymmet består dock av parkeringsytor och gröna buffertytor utan tydlig funktion. Så gott som samtliga orter inom kommunen angränsar i någon mening till landsbygden. Teoretiskt sett finns därför möjlighet till lokala kretslopp. Transportstrukturen bedöms som effektiv, åtminstone fram till Nyhamnsläge. Fungerande lösningar för VA i kommunens ytterområden är samhällsekonomiskt kostsamt för kommunen.

I nuläget saknas underlag för hur samhällsfunktioner ska skyddas inför framtida klimatförändringar.

## Hållbarhetsbedömning av planförslaget

Planens genomförande innebär möjlighet till stora positiva konsekvenser då ny bebyggelse i stort sker i befintliga serviceorter och i anslutning till tekniska system. Det finns även möjlighet till stora positiva konsekvenser för den storskaliga grönsstrukturen med bibehållna gröna släpp mellan orterna och närheten till jordbruksmarken inåt land. Detta ger möjligheter till utrymme för biologisk mångfald och andra ekosystemtjänster. Planens genomförande innebär dock risk för negativa konsekvenser om riktlinjer avseende förtätning och hushållning med markresurser inte uppnås. Det finns ytor med otydlig användning och områden saknar för hantering av befintligt dagvatten.

Det finns även möjligheter till positiva konsekvenser för den storskaliga jordbruksmarken då jordbruksmark bibehålls i stort och riktlinjer för att ge goda förutsättningar för ett effektivt jordbruk. I anslutning till serviceorterna finns det dock risk för märkbara negativa konsekvenser kopplade till jordbruksmark då odlingsbar mark pekas ut för bebyggelse. Ianspråktagandet av jordbruksmark motiveras genom områdenas läge till kollektivtrafik och service.

En stor riskfaktor är otydligheten i önskade vägdragningar av väg 111 norrut vilket kan ge risk för stora negativa konsekvenser med större ianspråktagande av jordbruksmark och större risk för fragmentering av jordbruksmarken.

*Möjlighet till stora positiva konsekvenser* då ny bebyggelse i stort ska ske i befintliga serviceorter och i anslutning till tekniska system.

Planens genomförande innebär möjlighet till relativt effektivt markutnyttjande då ny bebyggelse i stort sker i befintliga serviceorter och i anslutning till tekniska system.

*Möjlighet till stora positiva konsekvenser* för den storskaliga grönstrukturen och den storskaliga jordbruksmarken.

Planens genomförande innebär möjlighet till stora positiva konsekvenser för den storskaliga grönstrukturen med bibehållna gröna släpp mellan orterna och nära kontakt med jordbruksmarken inåt land. Detta ger möjligheter till utrymme för biologisk mångfald och andra ekosystemtjänster.

Även möjligheter till positiva konsekvenser för den storskaliga jordbruksmarken då jordbruksmark bibehålls i stort och riktlinjer som ska ge goda förutsättningar för ett effektivt jordbruk. Bebyggelse utanför serviceorterna ska endast ske inom samlad bebyggelse.

*Risk för stora negativa konsekvenser* kopplat till otydligheten i önskade vägdragning av väg 111 norrut.

Otydligheten i önskade vägdragningar av väg 111 norrut ger risk för stora negativa konsekvenser då det finns stor risk för större ianspråktagande av jordbruksmark och större risk för fragmentering av jordbruksmarken.

*Risk för märkbara negativa konsekvenser* för jordbruksmark i anslutning till serviceorterna.

Planens genomförande innebär risk för märkbara negativa konsekvenser för jordbruksmark i anslutning till serviceorterna då odlingsbar mark pekas ut för bebyggelse.

*Risk för märkbara negativa konsekvenser* om riktlinjer om förtätning och hushållning med markresurser inte uppnås.

Planens genomförande innebär risk för märkbara negativa konsekvenser kopplat till samhällsintresse och att mark används till det den är bäst lämpad för. Det finns ytor med otydlig användning och områden saknar för hantering av befintligt dagvatten.

## Nationella intressen

### **Påverkan jord och skogsbruk av nationell betydelse, MB 3 kap. 4 §**

Risk för negativ påverkan på jordbruksmark av nationell betydelse då odlingsbar mark pekas ut för omvandling i serviceorterna. Ianspråktagandet av jordbruksmark motiveras genom områdenas läge till kollektivtrafik och service. Flera strategier och planeringsinriktningar värnar om övrig jordbruksmark och betydelse av ett effektivt jordbruk samt att utanför serviceorterna ska ny bebyggelse i första hand koncentreras till befintlig bebyggelse.

Önskad vägdragning av väg 111 norrut riskerar att ta ytterligare jordbruksmark i anspråk.

### **Påverkan riksintresse för totalförsvaret, MB 3 kap. 9 §**

Översiktsplanen anger att samråd ska genomföras med försvarsmakten tidigt i plan- eller lovprocessen om planerade åtgärder innebär anläggande av höga objekt eller är lokaliserad i områden som omfattas av riksintresse för totalförsvaret. Riksintresset bedöms därför inte påverkas negativt.

## Förslag till åtgärder i vidare arbete

- Förtydliga överväganden kring jordbruksmarkens brukningsvärde, om och på vilket sätt det är ett väsentligt samhällsintresse som ska ta marken i anspråk och huruvida det är möjligt att uppföra detta väsentliga samhällsintresse på någon annan plats. Förtydliga hur avvägningen mellan olika intressen har gjorts.
- Utred om annan mark, främst ytor med otydligt användningsområde och stora parkeringsytor, kan vara möjlig för bostäder genom förtätningsstudier i följande fördjupade översiktsplaner.
- Ta fram gröna strategier – med inriktning mot multifunktionalitet och konnektivitet.
- Undvik att skapa svårbrukade ytor genom att minimera fragmenteringen av brukningsenheter.

## Investeringsvilja och projektekonomi

En avgörande faktor för viljan att bygga bostäder är att det finns en identitet som kan locka bostadsköpare. Det finns också sju betydelsefulla stadsbyggnadskvaliteter som visat sig påverka fastigheters värde, vilket samtidigt påverkar viljan att investera och bygga bostäder; *Närhet till city, Närhet till spårstation, Tillgång till gång- och gatunät, Tillgång till urbana verksamheter, Tillgång till park, Närhet till vatten och Kvartersform*. Många av dessa kvaliteter har betydelse också för viljan att investera i verksamheter. Företag söker sig i allt större utsträckning till attraktiva livsmiljöer, för att kunna rekrytera personal med krav på attraktiva miljöer. Tillgången till spårstation utmärker sig som den allra viktigaste lokaliseringsfaktorn.

Projektekonomin i bebyggelseprojekt är beroende av exploateringskostnader, bl.a. för grundläggning i svåra lägen med risk för skred och översvämning. Den är också beroende av kostnader för infrastruktur, som kan hållas lägre i sammanhållen bebyggelse. I en sammanhållen bebyggelse med finmaskigt gatunät har man lättare att vara flexibel vad gäller etapper, än i tydligt avgränsade enklaver av bebyggelse.

En tydlig vision för att utveckla kommunens identitet, varumärke och hållbarhet, kopplad till en tydlig strategi för att genomföra visionen, ökar sannolikheten för att investerare ser en god affär i att investera i kommunen.

## Beskrivning av nuläge

I *Vision 2025* för Höganäs kommun används fem så kallade visionsbyggstegar för att beskriva den framtida inriktningen för kommunens utveckling. Visionen innehåller bland annat devisen "Höganäs väl värt att investera i" och det övergripande befolkningsmålet på 27 500 invånare år 2025. Devisen går ut på att framhäva att det "lönar sig" att investera i Höganäs, både vad gäller bostad, arbete och företag. Visionsbyggstenarna *Full fart inom och till Höganäs, Internationell kunskapskraft, Upplevelsemotorn Höganäs, Växande småstadscharm* och *långsiktigt hållbara Höganäs* syftar alla till att visualisera Höganäs som en levande kommun värd att satsa på.

Höganäs kommun uppfyller ett flertal av de viktiga stadsbyggnadskvaliteterna som har betydelse för fastighetsvärde och investeringsvilja idag, bland annat närhet till vatten, natur- och kulturmiljöer, tillgång till gång- och cykelbanor, tillgång till parker samt viss tillgång till urbana verksamheter. Höganäs har en stark, positiv identitet som årligen lockar en stor mängd besökare, främst under sommarmånaderna. Kommunen kan i nuläget närmast betraktas som en besöksort, snarare än en plats där människor bosätter sig. Det något perifera läget i regionen, bristfällig kollektivtrafik samt brister i tillgång till attraktiva urbana verksamheter, utgör faktorer som begränsar investeringsviljan i Höganäs.



## Hållbarhetsbedömning av planförslaget

Förslaget väntas leda till att de flesta viktiga stadskvaliteter som påverkar efterfrågan på bostäder utvecklas positivt. Med en högre betalningsvilja för bostäder, väntas också investeringsviljan öka. Förslaget väntas också på andra sätt utveckla kommunens identitet och varumärke på ett sätt som ökar investeringsviljan. En större andel blandade tätortsmiljöer medger fler och bättre möjligheter att såväl utveckla lokala nätverk, som att ge utrymme för spontana möten mellan näringsidkare.

Planförslaget pekar ut en tydlig strategi för att utveckla kommunens identitet och attraktivitet, inte minst genom att bevara landskapets karaktärer och historia, samtidigt som kulturmiljöer utvecklas och görs mer tillgängliga.

De stora riskerna i förslaget är kopplade till höga tröskelinvesteringar för klimatanpassning och en hållbar energiproduktion för en ökad befolkning.

*Möjlighet till mycket stora positiva konsekvenser till följd av att Höganäs attraktivitet ökar och identitet stärks.*

Förslaget till översiktsplan bedöms leda till en utvecklad attraktivitet och stärkt identitet för kommunen. Då Höganäs redan idag har många positiva kvalifikationer knutna till sin identitet, i form av både natur- och kulturmiljöer, väntas ett utvecklat och stärkt varumärke få stor betydelse för investeringsviljan. Att kultur- och naturområden ska förvaltas långsiktigt och tillgängliggöras genom tillskapande av tydliga entréer som är nåbara med cykel och kollektivtrafik bedöms som mycket positivt för Höganäs attraktivitet.

*Möjlighet till stora positiva konsekvenser för stadskvaliteter i kommunen.*

Planförslaget pekar ut en riktning där flera stadskvaliteter förväntas öka i kommunen. Med en tätare och mer sammanhållen stadskärna blir det möjligt att förbättra utbudet av urbana aktiviteter i Höganäs stad, samtidigt som ett promenadbart gatunät utvecklas. En stor del av den nya bebyggelsen utvecklas också med närhet till kollektivtrafik, tillgång till park samt närhet till vatten. Närheten till en större stad (Helsingborg), som är ytterligare en attraktivitetsfaktor, kan upplevas starkare med hjälp av föreslagen superbusslinje. Förbättrade pendlingsmöjligheter med kollektivtrafik för kommunens norra kuststräcka skulle innebära stora positiva konsekvenser för investeringsviljan. Utvecklingen av gång- och cykelvägnätet inom kommunen bedöms som mycket positivt. Då kvaliteter som påverkar betalningsviljan för bostäder ökar, bedöms investeringsviljan följa efter.

*Möjlighet till stora positiva konsekvenser för betalningsvilja för kontor i kommunen.*

Översiktsplanen pekar ut en ambition om att förenkla för företag och skapa förutsättningar för ett starkt och varierat näringsliv i kommunen. Förslag om att knyta ihop befintliga handels- och verksamhetsområden så att de fungerar väl för fotgängare, cyklister och resenärer med kollektivtrafik, samt att skapa gena transporter för gods med anslutningar som inte stör den befintliga bebyggelsen, bedöms som mycket positiva. En väl utbyggd digital infrastruktur, förbättrade möjligheter till pendling med kollektivtrafik, underlättande för samåkning och utbyggnad av bra cykelparkeringar förväntas medföra positiva konsekvenser för investeringsviljan utanför kommunens tätorter. Sammantaget bedöms en utveckling enligt översiktsplanens riktning kunna öka betalningsviljan för kontor i kommunen.

*Risk för märkbara negativa konsekvenser till följd av höga tröskelinvesteringar.*

Planens genomförande innebär risk för höga tröskelinvesteringar för att klara av ett framtida förändrat klimat med bland annat översvämningsrisker. Därtill innebär planförslaget risk för höga tröskelinvesteringar kopplat till utvecklingen av en livskraftig och hållbar energiproduktion för en ökad befolkning.

## Förslag till åtgärder i vidare arbete

- En tydligare etappindelning av den utpekade utvecklingen skulle medföra en tydlighet gentemot såväl kommuninvånare som exploatörer.



## 7. Hållbarhetsbedömning av ekologisk hållbarhet

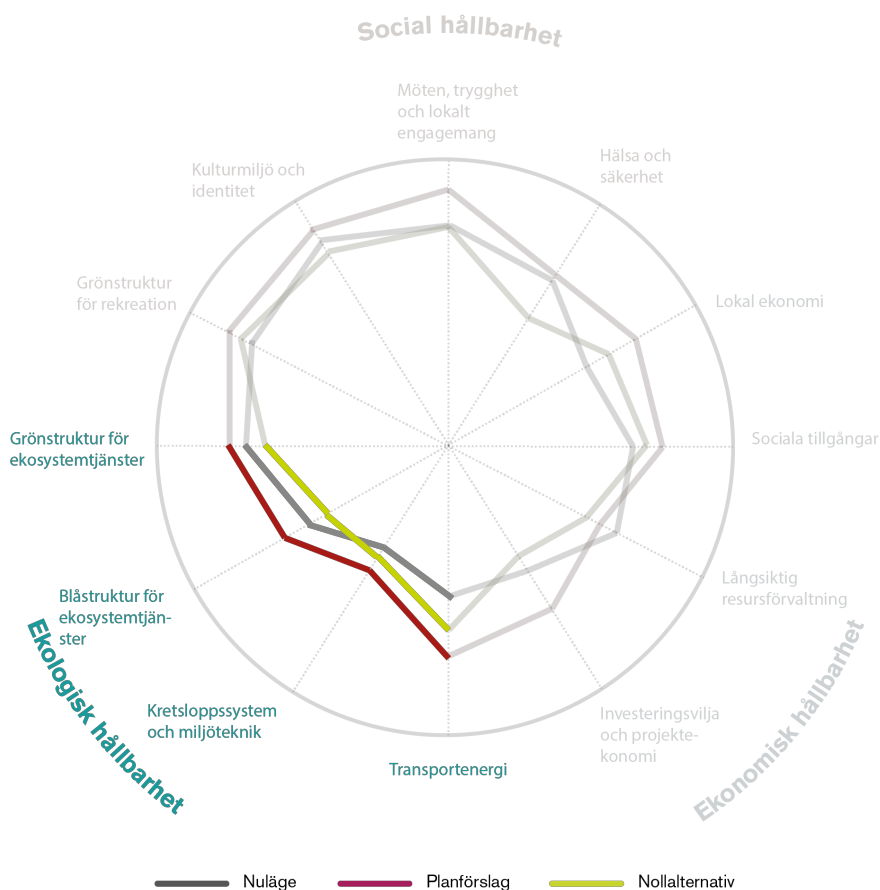
I följande kapitel redovisas planförslagets konsekvenser i relation till ekologisk hållbarhet. Både möjligheter till utvecklad social hållbarhet samt risk för negativa konsekvenser för ekologisk hållbarhet belyses.

### Ekologisk hållbarhet

Ekologisk hållbarhet bär upp ekosystemens långsiktiga överlevnad. Här ingår den biologiska mångfalden och olika ekosystemtjänster som inbegriper människors tillgång till mat, vatten och andra naturresurser. Den ekologiska hållbarheten påverkas i stor grad av hur effektiv markanvändningen är och inbegriper en god tillgänglighet för fotgängare, cyklister och kollektivtrafik i ett effektivt och orienterbart gatunät.

De delfaktorer av ekologisk hållbarhet som bedöms i kapitlet är:

- Grönstruktur för ekosystemtjänster
- Blåstruktur för ekosystemtjänster
- Kretsloppssystem och miljöteknik
- Transportenergi



## Grönstruktur för ekosystemtjänster

Ekosystemtjänster är alla de varor och tjänster som produceras av jordens ekosystem, både de vilda och de mänskligt påverkade. En hög biologisk mångfald är grundläggande för att ekosystemen ska vara motståndskraftiga på lång sikt, för detta krävs utrymme för många olika typer av biotoper och spridningssamband mellan dem. För den översiktliga grönstrukturen är det också särskilt viktigt att lyfta ekosystemens producerande tjänster i form av jordbruk och skogsproduktion samt deras reglerande funktion för klimat.

En långsiktigt hållbar utveckling sker med ett effektivt markutnyttjande, där alla ytor har en genomtänkt funktion med utrymme för ekosystemtjänster.

### Beskrivning av nuläge

Kommunens 13 naturreservat, kuststräckor, jordbruksmark och urbana grönytor upprätthåller en biologisk mångfald som fungerar understödjande för resterande ekosystemtjänster inom kommunen. Öppna marker dominerar kommunen, cirka 70 % av kommunens landareal utgörs av åker. Kommunens jordbruksmark bidrar, förutom med producerande tjänster i form av mat, även med reglerande ekosystemtjänster i form av flödesutjämning av regn- och smältvatten samt luftomväxling mellan stad och land. Samtidigt innebär den stora ytan jordbruksmark låg variation av biotoper i kommunen. Mindre än 5 procent av kommunens landareal utgörs av skog, och merparten finns på Kullaberg. De skogstyper som finns inom kommunen är i huvudsak lövdominerade, men även planterad barrskog förekommer.

Bristerna och utmaningarna kopplade till grönstruktur idag är framför allt märkbara på den lokala skalan, då det inom kommunens tätorter saknas tydliga nätverk av finmaskig grönstruktur. Det råder även brist på områden för stadsodling.

#### **FAKTARUTA: Ekosystemtjänster**

##### **Producerande tjänster**

Till de producerande ekosystemtjänsterna brukar räknas bl.a.: Produktion av livsmedel och medicinalväxter, bioenergi, skogsråvaror som virke, pappersmassa och bioenergi samt produktion av dricksvatten.

##### **Reglerande tjänster**

Till de reglerande ekosystemtjänsterna räknas bl.a.: Pollinering genom insekter, fröspridning, omsättning av avfall och avlopp med återföring av närsalter, rening av vatten, flödesutjämning av regn- och smältvatten, luftrening, luftväxling av stadsluft ("stadsbris").

##### **Kulturella tjänster**

Till de kulturella brukar räknas bl.a. hälsoaspekter från naturrekreation, fritidsupplevelser, estetiska värden, undervisning och kunskap, tysta områden.

##### **Understödjande funktionerna**

De understödjande funktionerna fungerar som grund för att de andra ekosystemtjänsterna ska kunna fungera. Till de understödjande funktionerna räknas bl.a. biologisk mångfald, storskaliga vatten- och näringscykler, jordformation och fotosyntes.

### Hållbarhetsbedömning av planförslaget

Ambitionen i planeringsriktlinjerna är att bevara och skydda områden med höga biologiska värden, men också områden med potential att utveckla dessa värden. Med en utpekad grönstruktur ges möjligheter att samplanera grön och bebyggd struktur till en fungerande helhet där ekosystemtjänsterna kan utnyttjas effektivt.

Tätortsutvecklingen medför att tätortsnära jordbruksmark tas i anspråk.

*Möjlighet till märkbara positiva konsekvenser* för en sammanhängande grönstruktur med utrymme för biologisk mångfald och andra ekosystemtjänster.

Planeringsinriktningarna indikerar en ambition att prioritera förtätning och hushålla med markresurserna. Detta möjliggör att sammanhängande gröna stråk utanför tätorterna till stor del kan bevaras och utvecklas, och de obebbyggda kuststräckorna mellan tätorterna kan skyddas från exploatering. Därmed finns möjligheter att utveckla den biologiska mångfalden och de tjänster som denna ger stöd för, exempelvis pollinering och skadedjursreglering.

Flertalet grönområden i översiktsplanen beskrivs översiktligt utifrån både naturvärden och värden för rekreation. Det finns därmed en risk för intressekonflikter uppstår (exempelvis ett ökat besöksstryck som riskerar att störa vissa arter).

*Risk för märkbara negativa konsekvenser* då kapaciteten för tätortsnära ekosystemtjänster minskar till följd av exploatering av tätortsnära grönytor.

Översiktsplanen anger en ambition att den tätortsnära grönstrukturen ska hänga samman och ge plats för ekosystemtjänster. I flera fall planeras ny bebyggelse till befintliga grönområden och det saknas en plan för hur den sammankopplade grönstrukturen ska stärkas inom befintlig tätortsbebyggelse samt vilka ekosystemtjänster som ska ges plats och på vilket sätt. Framförallt saknas riktlinjer kring hur luftrening och klimatutjämning ska gynnas, vilka är angelägna tjänster i en tätortsmiljö.

För nyexploatering gäller att balanseringsprincipen ska tillämpas då jordbruksmark eller naturområden tas i anspråk. Detta visar på ett nollsummespel som minimum och där ett ianspråktagande av grönområde inte nödvändigtvis behöver innebära en förlust av ekologiska värden eller ekosystemtjänster. Dock finns inga utpekade områden avsatta för kompensation i markanvändningskartan. Det är heller inte tydligt vilka värden som ska kompenseras för eller ersättas och på vilket sätt.

*Risk för små negativa konsekvenser* då tätortsnära jordbruksmark bebyggs och/eller fragmenteras.

Planeringsriktlinjen att bevara odlingslandskapet mellan orterna genom en restriktiv hållning mot bebyggelse på jordbruksmarken ger tydliga signaler om att hushålla med den bördiga jorden. Här anges även att det öppna landskapet är en viktig del av kommunens boendekvalitet och en värdefull lokal och nationell naturresurs. Trots detta är flera av de föreslagna områdena för bebyggelseutveckling lokaliserade där det idag finns jordbruksmark. Detta minskar kommunens möjlighet till lokal odling, lokala kretslopp och lokal försörjning, vilket i en framtid kan komma att få en allt större betydelse än idag. De nya vägdragningarna bidrar dessutom till att jordbruksmarkerna fragmenteras vilket på sikt minskar lönsamheten i att bedriva jordbruk i området.

Det saknas riktlinjer och verktyg för bebyggelseutveckling som underlättar stadsodling och stadsnära odling på kvarvarande jordbruksmarker.

*Möjlighet till acceptabel risk* för skogsproduktion, då översiktsplanen inte bedöms påverka kommunens skogsproduktion i någon större utsträckning.

## Nationella intressen

### Påverkan på riksintresse för naturvård, MB 3 kap. 6 §

Riksintresse för naturvård ”Farhult – Görslövsån – Vegeåns mynning – Ängelholms strandskog (N42)” berörs av översiktsplanen i och med bebyggelseutveckling i Farhult.

Riksintresse för naturvård ”Kullaberg (N43)” berörs av översiktsplanen i och med bebyggelseutveckling i Arild.

Det finns i båda dessa fall en risk för negativa konsekvenser för naturvård, även om ambitionen är att den nya bebyggelsen ska utföras med särskild hänsyn till naturmiljön vilket minskar risken för negativ påverkan.

### Påverkan på riksintresse för Natura 2000, MB 4 kap. 1 & 8 §

Inom Höganäs kommun finns sju områden som omfattas av Natura 2000.

Översiktsplanen innehåller ingen förändrad markanvändning som kan komma att påverka dessa riksintressen negativt.

## Förslag till åtgärder i vidare arbete

- Vidareutveckla vilka åtgärder som krävs för att specifikt stärka grönstrukturen för biologisk mångfald och ekologiska spridningssamband. Klargör vad det ställer för krav på rekreation så att detta inte stör naturvärden i området.
- Vidareutveckla på vilket sätt grönstrukturens biologiska värden ska utvecklas inom befintlig tätortsbebyggelse och vilka behov av ekosystemtjänster som ska tillgodoses. Förtydliga även hur denna ska utvecklas till att bli mer sammanhängande.
- Anpassa modellen för balanseringsprincipen på så sätt att ekologiska värden som försvinner endast kan ersättas eller kompenseras med samma eller likvärdiga ekologiska värden eller ekosystemtjänster som försvinner endast kan kompenseras med samma eller likvärdiga ekosystemtjänster. Utveckla även hur värdering av dessa värden görs på lämpligt sätt.
- Gör en plan för stadsodling och stadsnära odling på kvarvarande jordbruksmarker.

## Blåstruktur för ekosystemtjänster

Ekosystemtjänster är alla de varor och tjänster som produceras av jordens ekosystem, både de vilda och de mänskligt påverkade. För den översiktliga blåstrukturen är det särskilt viktigt att lyfta den biologiska mångfalden i värdefulla vattenbiotoper, möjligheterna till produktion av dricksvatten, ekosystemens vattenrenande och reglerande funktion samt status för matproduktion och fiske.

En hållbar utveckling planeras därför med hänsyn till vattenmiljöer i hav, sjöar och vattendrag, och bebyggelsens påverkan på vattenkvaliteten minimeras. Viktiga biotoper för fiskar och andra vattenlevande arter ska beaktas, t.ex. stränder och viktiga bottenmiljöer, så att bl.a. fiskarnas reproduktion kan säkras på lång sikt. Den övergripande blåstrukturen respekteras så att vandringvägar och spridningsvägar för fiskar och andra vattenlevande organismer inte bryts.

## Beskrivning av nuläge

Cirka 78 % av kommunens totalareal utgörs av hav. Landsdelen angränsar mot norra Öresunds kustvatten och Skälderviken vars ekologiska status bedöms som måttlig. Ingen del längst kusten uppnår god kemisk status. Hela havsområdet ingår i riksintressena friluftsliv och kustzon. Delar av havsområdet är av riksintresse för yrkesfisket, som är lekområde för torsk samt fångstområde för torsk, ål med flera arter. Endast mindre delar omfattas av riksintresset naturvård och ingår i Protected Sites HELCOM (BSPA). Vissa områden ingår i Natura 2000. Med undantag för inre Skälderviken klassificeras områdena som skyddsvärda/viktiga för tumlare.

Havsområdet utnyttjas högt av kommunens invånare och besökare och förser kommunen med kulturella ekosystemtjänster i form av fritidsupplevelser, hälsa och välbefinnande, estetiska värden, undervisning och kunskap samt plats för stillhet och

kontemplation. Sammantaget har kommunen en hög artrikedom i kustvattnet och goda möjligheter till fiske.

Vattendrag, sjöar och våtmarker är de naturmiljöer det är störst brist på inom kommunen. Vattendragen är den vanligaste av dem men samtidigt den mest ändrade och störda. De största recipienterna för dagvattnet är Görslövsån, Skälderviken och Öresund. Kommunens dagvattenhantering är i nuläget bristfällig. I nuläget färdas förorenat vatten, partiklar, tungmetaller och närsalter, orsakade av utsläpp och slitage av bilar och vägbanor, via diken eller dagvattenledningar ut i hav och vattendrag, vilket innebär stor skada för vattenlevande växter och djur. Stora hårdgjorda ytor ökar avrinningen av dagvatten. Jordbruket står för merparten av näringspåverkan av grundvattnet och vattendrag inom kommunen, särskilt då kommunens landsbygd domineras av odlad mark. Efter jordbruket är det Höganäs kommuns avloppsreningsverk och de enskilda avloppsanläggningarna som står för störst näringspåverkan i vatten.

Höganäs kommun har satt målsättningen att de vatten som omfattas av EU:s ramdirektiv för vatten ska ha god ekologisk status till år 2027. Grundvattenförekomster bedöms redan omfattas av kvalitén ”god”.

I kommunen finns sex vattenreservoarer, varav fyra högreservoarer. En översiktlig riskklassificering avseende höga grundvattennivåer visar att risk för ytliga grundvattennivåer är hög i stora delar av kommunen. Detta gäller framförallt områden med silt, lera och moränlera som idag är åkermark.

#### **FAKTARUTA: Blåstruktur**

##### **Vattenmiljö som ekosystemtjänst**

Dricksvattenförsörjning är en av våra viktigaste **producerande ekosystemtjänster**.

Vattenrening, exempelvis genom en våtmark, är en **reglerande ekosystemtjänst**. Även flödesutjämning hör till denna kategori av ekosystemtjänster.

##### **Miljö kvalitetsnormer för yt- och grundvatten**

Vattenmyndigheten har ställt upp miljö kvalitetsnormer, MKN, för yt- och grundvatten för landets så kallade vattenförekomster, enligt 5 kap. miljöbalken och 4 kap. förordning (2004:660) om förvaltning av kvaliteten på vattenmiljön.

Enligt MKN ska god ekologisk och kemisk status för ytvattenförekomster vara uppnådd år 2015, men många tidsfrister finns. För grundvatten ska god kemisk status och kvalitativ status vara uppnådd till 2015, men många tidsfrister finns.

## Hållbarhetsbedömning av planförslaget

Översiktsplanen anger att värdefulla havsmiljöer ska bevaras och skyddas och åtgärder ska vidtas för att höja den ekologiska och kemiska statusen i havet, sjöar, vattendrag och grundvattenförekomster för att på så vis uppfylla miljö kvalitetsnormer för vatten.

Översiktsplanen hanterar dock inte läckage av näringsämnen från jordbruksmark, vilket bedöms som negativt. Översiktsplanen innefattar höga ambitioner för dagvattenrening och flödesreglering med reträtt som en del av klimatanpassningen.

*Möjlighet till stora positiva konsekvenser för sammanhängande blåstruktur och värdefulla vattenbiotoper i havet.*

I översiktsplanen finns en planeringsriktlinje som anger att kommunen ska arbeta långsiktigt för en förbättrad havsmiljö genom att utöka arealen skyddad havsmiljö och förbjuda bottenrålning och exploatering av havsbottenarna. Här anges även att havets

öppna karaktär inte ska tillåtas påverkas av havsbaserade vindkraftverk. Denna planeringsriktlinje är en tydlig utgångspunkt för fortsatt planering och stärker förutsättningarna för en hållbar havsmiljö. Dessutom beskriver översiktsplanen åtgärder för att uppnå miljö kvalitetsnormer och därmed öka vattenkvaliteten i haven, vilket beskrivs vidare under konsekvenser för vattenrening.

Dock medför översiktsplanen ökade transporter till sjöss vilket kan innebära en ökad risk för att värdefulla havsmiljöer skadas.

#### *Möjlighet till stora positiva konsekvenser för flödesreglering.*

Översiktsplanen innehåller flera planeringsriktlinjer som hanterar frågan om flödesreglering. Här anges att varje tätort ska ha tillräckligt med grönytor för att omhänderta vatten i stora mängder, samtidigt som ny bebyggelse i översvämningshotade områden ska anpassas genom klimatanpassade åtgärder. En dynamisk kustlinje utan ”hårda” skydd ska prioriteras och reträttvägar för kustens natur och friluftsliv ska förberedas för en höjd havsnivå. Detta anger en hög ambitionsnivå för ett hållbart förhållningssätt inför stigande havsnivåer. Dock saknas utpekade områden för reträtt i markanvändningskartan.

#### *Möjlighet till stora positiva konsekvenser för fiske och matproduktion.*

Den föreslagna utökade arealen skyddad havsmiljö, förbjuden bottentrålning och exploatering av havsbottenarna förväntas gynna det lokala fisket, inte minst för fiskens leksträcker. Detta gynnar ett hållbart yrkesfiske inom kommunen.

#### *Möjlighet till märkbara positiva konsekvenser för vattenrening.*

Den ekologiska statusen i såväl havet som sjöar, vattendrag och grundvatten är idag starkt påverkade av jordbruk och enskilda avlopp. Planen anger att utökad uppföljning av rening av enskilda avlopp, samt ytterligare anläggning av våtmarker, ska bidra till att uppfylla miljö kvalitetsnormerna för vatten. Dessutom anges att bebyggelse som angränsar till grundvattenförekomster endast marginellt bör påverka grundvattnets kvantitet eller kvalitet så att varken kemisk eller kvantitativ status försämras.

Översiktsplanen anger även att förutsättningar för lokalt omhändertagande av dagvatten och fördröjningsdammar ska skapas genom sammanhängande kvalitativa grönytor i bebyggelsen. Dock saknas en tydlig plan för hur detta arbete ska ske inom befintlig tätortsbebyggelse. Tillgängliga ytor är begränsade och närheten till havet innebär att det är korta sträckor innan dagvattnet når recipienten, vilket ställer stora krav på dagvattenhanteringen.

#### *Risk för stora negativa konsekvenser för övergödning av hav och vattendrag.*

En av de viktigaste utsläppskällorna av näringsämnen är kommunens stora arealer jordbruksmark. Trots detta hanteras inte läckage av näringsämnen från jordbruksmark i översiktsplanen, vilket bedöms medföra risk för stora negativa konsekvenser för övergödning av hav och vattendrag.

#### *Risk för små negativa konsekvenser för vatten som resurs.*

Det finns idag begränsade grundvattentillgångar inom kommunen och många av dem av sämre kvalitet för att fungera för dricksvatten. Översiktsplanen innehåller inte någon förändrad markanvändning som kommer att påverka dessa i någon större utsträckning. Översiktsplanen anger dock att eventuell ny bebyggelse som angränsar till grundvattenförekomster endast marginellt påverka grundvattnets kvantitet eller kvalitet så att varken kemisk eller kvantitativ status försämras.

Idag får kommunen sitt dricksvatten från Bolmen i Småland och i Ringsjön i Skåne (reservvattentäkt), vilket inte förväntas påverkas av översiktsplanen. Däremot finns det fortfarande visst behov av lokal utvinning av vatten inom kommunen genom enskilda brunnar. Det finns också anledning att se till vatten som en resurs i en framtid där vårt

behov av vatten för olika ändamål troligtvis kommer att se annorlunda ut, inte minst med tanke på förväntade klimatförändringar.

*Ikke betydande konsekvenser* för sammanhängande blåstruktur och värdefulla vattenbiotoper i sjöar och vattendrag.

Översiktsplanen innehåller inte någon förändrad markanvändning om påverkar blåstruktur och värdefulla vattenbiotoper i sjöar och vattendrag i fysisk bemärkelse. Däremot finns risk att den ekologiska statusen i dessa vattenmiljöer kan påverkas negativt, vilket hanteras vidare under konsekvenser för vattenrening.

## Nationella intressen

### Påverkan på miljö kvalitetsnormer för ytvatten, 5 kap. MB

Många av Höganäs vattenförekomster, såväl kustvatten som sjöar och vattendrag, uppnår inte god ekologisk status till följd av övergödning. De viktigaste utsläppskällorna vad gäller näringsämnen är jordbruk och enskilda avlopp. Läckage av näringsämnen från jordbruksmark hanteras inte i översiktsplanen. Däremot finns en planeringsriktlinje som anger att arbete med att uppfylla miljö kvalitetsnormerna i kommunens kustvatten, i Görslövsån och i Oderbäcken ska prioriteras, exempelvis genom utökad uppföljning av rening av enskilda avlopp eller ytterligare anläggning av våtmarker.

Vattenförekomster vid kusten har problem med miljögifter, vilket påverkar den kemiska statusen. Miljögifterna kommer dels från båttrafik och föroreningar i grundvattnet och dels från internationellt luftnedfall (främst kvicksilver och PBDE).

Översiktsplanen anger att VA-planen ska uppdateras med ett åtgärdsprogram för att uppfylla miljö kvalitetsnormerna för vatten ger möjlighet att hantera dessa frågor på en strategisk nivå.

### Påverkan på miljö kvalitetsnormer för grundvatten, 5 kap. MB

Höganäs grundvattenförekomster är begränsade och flera av dem av sämre kvalitet för utvinning av dricksvatten. Den ekologiska statusen bedöms dock vara av god kvalitet. Åtgärder behöver fokusera på att bevara och säkerställa statusen för framtiden.

Översiktsplanen innehåller en planeringsriktlinje som anger att VA-systemets påverkan på kommunens grundvattenförekomster ska minskas, framförallt genom inventering och åtgärdsförslag som leder till förbättrad rening av enskilda avlopp. Bebyggelse med mera som angränsar till grundvattenförekomster bör endast marginellt påverka grundvattnets kvantitet eller kvalitet så att varken kemisk eller kvantitativ status försämras.

Översiktsplanen bedöms därför ge goda möjligheter att säkerställa grundvattenförekomsternas status.

### Påverkan på riksintresse för yrkesfiske, MB 3 kap. 5 §

Inom Höganäs kommun finns tre områden som omfattas av riksintresse för yrkesfiske. Översiktsplanen bedöms inte innehålla någon utveckling som negativt påverkar riksintresset. Dock föreslås trälningsförbud som syftar till att gynna det lokala fisket.

## Förslag till åtgärder i vidare arbete

- Framtagande av ett detaljerat handlingsprogram som beskriver i åtgärder i detalj hur miljö kvalitetsnormerna för vatten ska uppnås inom kommunen till 2027. Handlingsprogrammet bör följa Vattenmyndighetens åtgärdsprogram för Sveriges vattendistrikt 2016-2021 där det anges vilka åtgärder som behöver genomföras för att miljö kvalitetsnormerna ska nås.
- Utred risker vid ökade transporter till sjöss.



- Vidareutveckla hur vatten inom kommunen kan användas som en resurs, även till annat än dricksvatten, samt hur denna resurs kan vårdas och skyddas.
- Vidareutveckla hur dricksvattenförsörjningen inom kommunen ser ut i ett framtidsperspektiv. Detta gäller dels med tanke på en ökad befolkning, inte bara inom kommunen utan inom samtliga kommuner inom Sydsvatten, samt förväntade klimatförändringar.
- Arbete med att lösa dagvattenproblem ska prioriteras inom de utbyggnadsområden som pekas ut i översiktsplanen, och de lösningar som tas fram ska inte bara hantera nya dagvattenflöden utan också se över möjligheten att åtgärda befintliga brister i anslutning till detaljplaneområdet.
- Vidareutveckla hur frågan om dagvattenrening ska ske inom befintlig tätortsbebyggelse. Utred vilka ytor som krävs i vilka lägen samt vilka åtgärder som krävs i utformning och innehåll.
- Definiera vilka markområden som ska fungera för reträttvägar vid höjda havsnivåer och vilka förutsättningar och begränsningar som krävs av dessa områden.

## Kretsloppssystem och miljöteknik

I ett hållbart samhälle är energianvändningen låg så att de eventuella negativa ekologiska effekterna i form av exempelvis klimatpåverkan och andra utsläpp kan minska och på sikt minimeras. För att nå dit måste vi bygga energieffektiva hus, installera energisnål teknik och vara medvetna om vår energiförbrukning. I det hållbara samhället ska också resursförbrukningen inordnas i hållbara kretslopp för material, vatten och näring, helst på en lokal skala för att i så stor utsträckning som möjligt minska behovet av transporter. Våra beteenden och vanor och hur dessa påverkar vår miljö och omgivning måste uppmärksammas. Kombinationen av att satsa på ny teknik och att få verksamhetsutövare och invånare att börja ta ansvar för sin miljöpåverkan är avgörande för att skapa ekologisk hållbarhet.

### Beskrivning av nuläge

Höganäs kommun har en relativt sammanhållen bebyggelsestruktur, vilket ger goda förutsättningar för energieffektiv infrastruktur. Kommunens jordbruksmark ger även bra förutsättningar för lokala kretslopp.

Det finns i dagsläget cirka 600 fastigheter med enskilda VA-anläggningar i kommunen, men majoriteten av kommunens fastigheter är kopplade till kommunalt vatten och avlopp. Allt spillavloppsvatten pumpas till kommunens enda avloppsreningsverk, vilket ligger i hamnområdet i Höganäs.

Höganäs kommun har ett väl utbyggt gasnät dit många fastigheter är kopplade. I Höganäs produceras biogas vid avloppsreningsverket och skickas i en ledning till Höganäs AB, som ersätter en del av sin naturgas med det. Det finns ett fjärrvärmenät i kommunen vars fjärrvärme produceras främst av spillvärme från Höganäs AB. Höganäs AB planerar att dubbla sin produktion i framtiden och kol och koks är nödvändiga i produktionsprocessen. Detta innebär en ökning av industrins utsläpp av växthusgaser. I nuläget saknas redovisning av hur stor andel av kommunens fastigheter som är anslutna till fjärrvärmenätet, samt hur stor andel värme som produceras från biogas respektive naturgas.

Inom kommunen finns det en återvinningscentral och elva återvinningsstationer. Höganäs kommun erbjuder fastighetsnära insamling av förpackningar och tidningar på både villor och flerfamiljsfastigheter, matavfallstömning, trädgårdskärlstömning och grovsopstömning. Trots detta frambringar hushåll i Höganäs stora mängder avfall jämfört med resten av Sverige. År 2014 samlades drygt 750 kg hushållsavfall in per invånare i Höganäs, vilket ska jämföras med riksnittet på 500 kg. Höganäs kommun



ingår i ”Sopsamarbete Skåne nordväst” som är ett samarbete för att förbättra avfallshanteringen i regionen. Som ett led av detta har man tagit fram sex gemensamma mål. Ett av dessa mål handlar om avfallsminimering och går ut på att avfallsmängden ska minska till 300 kg per person vilket ska uppnås senast år 2020.

## Hållbarhetsbedömning av planförslaget

De storskaliga lösningarna för kommunalt vatten och avlopp och fjärrvärme som planeras kan ses som relativt hållbara. Dock finns ingen strategi för utveckling av hållbar energiproduktion med exempelvis andel förnyelsebar energi (sol, vind), energieffektivisering genom passivhus/plushus eller större anslutningsgrad av befintlig bebyggelse till fjärrvärmenätet. Det finns stora möjligheter för att skapa slutna lokala kretslopp av näringsämnen då stor andel åkermark finns i kommunen. Kommunens avfallssystem är transportintensivt och avfallsmängden är hög och översiktsplanen saknar tydliga strategier hur avfallsmängden ska minska, vilket leder till märkbara negativa konsekvenser. Den tekniska infrastrukturen är inte anpassad för klimatförändringar vilket riskerar att ge stora negativa konsekvenser där vägar, avloppsnet osv riskerar att översvämmas eller påverkas negativt av erosion.

*Möjlighet till märkbara positiva konsekvenser* då den stora andelen åkermark ger bra förutsättningar för lokala kretslopp.

Planens genomförande ger möjligheter till positiva konsekvenser då den stora andelen åkermark ger bra förutsättningar för lokala kretslopp av näringsämnen.

*Möjlighet till märkbara positiva konsekvenser* då ny bebyggelse sannolikt går att koppla till kommunalt vatten och avlopp.

Planens genomförande ger möjlighet till positiva konsekvenser då kapacitet finns för planerad bebyggelse och att en stor andel redan är anslutna till kommunalt VA. Inventeringar av enskilda avlopp pågår.

*Möjlighet till märkbara positiva konsekvenser* då ny bebyggelse sannolikt går att koppla till befintligt (ev utbyggt) fjärrvärmenät.

Planens genomförande ger möjlighet till märkbara positiva konsekvenser då kapacitet finns för planerad bebyggelse att ansluta sig till fjärrvärmenätet.

*Risk för stora negativa konsekvenser* då den tekniska infrastrukturen inte är anpassad för klimatförändringar.

Planens genomförande medför risk för stora negativa konsekvenser då den tekniska infrastrukturen inte är anpassad för klimatförändringar. Vägar, avloppsnet osv riskerar att översvämmas eller påverkas negativt av erosion.

*Risk för märkbara negativa konsekvenser* då översiktsplanen saknar styrande riktlinjer för utveckling av hållbar energiproduktion.

Planens genomförande medför risk för märkbara negativa konsekvenser då översiktsplanen saknar styrande riktlinjer för utveckling av hållbar elproduktion. Endast en mindre andel av befintlig bebyggelse är anslutna till fjärrvärme. Riktlinjerna för förnybar energi är vagt formulerade där förnyelsebar energi ska eftersträvas vid nybyggnation. Det finns ingen utpekad riktlinje för att öka andelen solenergi- och vindkraftsanläggningar, dock finns lämpliga områden för vindkraftsanläggningar utpekade. Det finns även en risk för konflikt mellan jordbruksmark och vindkraftsanläggningar.

*Risk för märkbara negativa konsekvenser* då översiktsplanen saknas ambition för utveckling av hållbar avfallshantering.

Planens genomförande medför risk för märkbara negativa konsekvenser då översiktsplanen saknar ambition för utveckling av hållbar avfallshantering då avfallsmängden per hushåll är långt över genomsnittet i Sverige.

*Risk för märkbara negativa konsekvenser* då översiktsplanen saknas en tydlig plan för utveckling av hållbar dagvattenhantering från befintliga hårdgjorda ytor.

Planens genomförande medför risk för märkbara negativa konsekvenser då översiktsplanen saknar en tydlig plan för hur utveckling av hållbar dagvattenhantering för befintlig bebyggelse ska ske. Det finns inte heller några ytor avsatta för dagvattenhantering från befintliga hårdgjorda ytor.

*Risk för små negativa konsekvenser* då översiktsplanen saknar ambition för utveckling av hållbart byggande.

Översiktsplanen pekar inte ut någon styrning mot ett hållbart byggande.

## Förslag till åtgärder i vidare arbete

- Ta fram handlingsplan för skydd av den tekniska infrastrukturen.
- Tydliga ställningstagande angående kretslopp av näringsämnen.
- Ställningstagande/hänvisningar vad gäller hållbar energiproduktion genom ökad andel förnyelsebara energikällor.
- Ta fram konkreta riktlinjer för energieffektivisering genom t ex andel passivhus/plushus.
- Ta fram konkreta riktlinjer för hållbar dagvattenhantering för befintliga hårdgjorda ytor.
- Ta fram konkreta riktlinjer för hållbar avfallshantering i och med kommande avfallsplan.
- Ta fram konkreta riktlinjer för hållbart byggande.

Transporter bidrar till en stor del av de samlade utsläppen av klimatgaser men de kan också bidra med andra negativa konsekvenser som buller, andra luftföroreningar och att de tar plats i staden och naturen. Det är angeläget att utveckla strukturen i våra städer och regioner så att den blir så effektiv som möjligt genom att för det första minska behovet av transporter och för det andra främja hållbara alternativ.

När boende har tillgång till vardaglig service i sitt närområde minskar behovet av resande vilket bidrar till ett mer hållbart levnadssätt. Möjligheterna att utföra sina ärenden till fots, med cykel eller med hjälp av kollektivtrafiken ökar. För att skapa underlag till service och attraktiva mötesplatser är det av stor vikt att staden är tillräckligt tät och blandad med bostäder, arbetsplatser, grönytor med mera.

När olika områden planeras och sammankopplas med varandra genom attraktiva, trygga och tillgängliga stråk ökar möjligheterna att transportera sig på ett mer hållbart sätt både ur klimat-, stadsmiljö- och hälsoperspektiv. Barnperspektivet är också viktigt i sammanhanget. När barn själva kan ta sig till skola och andra målpunkter ökar deras rörelsefrihet och hälsa. Det är också positivt om det finns stråk och nät med olika funktion, exempelvis gröna rekreativa stråk för gång och cykel separerade från annan trafik som komplement till stråk i blandtrafik.

I en attraktiv kollektivtrafik är stråken gena och prioriterade med trygga hållplatser som är integrerade med mötesplatser och servicepunkter. För att det ska vara möjligt för kollektivtrafikmyndigheterna att tillhandahålla en attraktiv kollektivtrafik krävs tillräckligt underlag av människor. För att få ett tillräckligt underlag av människor är det viktigt att staden byggs tät, blandad och att bebyggelse i stationsnära lägen prioriteras.

Ett tydligt väg- och gatunät med vägvisning gör det enkelt att förstå var man befinner sig och hur man kan förflytta sig mellan viktiga målpunkter. Ett finmaskigt nät inte minst för gång och cykel ökar effektiviteten och tillgängligheten. Strategiska parkeringslösningar bör göra det lätt att byta från cykel och bil till kollektiva färdmedel.

## Beskrivning av nuläge

Kollektivtrafiksystemet inom kommunen, som utgörs av regionbusslinjer och en flexlinje inom Höganäs stad, är i nuläget bristfällig. Längs det starka pendlingsstråket Höganäs-Helsingborg behöver kollektivtrafikens attraktivitet och kapacitet öka. 71 procent av arbetsresorna till Helsingborg sker i nuläget med bil och 29 procent med buss. Från Höganäs och österut är kollektivtrafikförbindelserna svaga.

De korta avstånden mellan orterna och det mestadels platta landskapet i kommunen ger goda förutsättningar för gång- och cykeltrafik. Kommunens tätorter har inte heller några större interna avstånd och är alla att betrakta som ”gångbara”, sett till dess storlek.

Vägnätet för gående och cyklister inom kommunen är väl utbyggt men väg 111 fungerar i viss mån som en barriär. Tillgång till vardagsservice finns inom gång- och cykelavstånd för majoriteten av kommunens invånare. Från kommunens medborgardialog framgår önskemål om att vidareutveckla cykelvägnätet inom kommunen. Fler cykelvägar efterfrågas samt hastighetssänkande åtgärder för biltrafik nära skolor, busshållplatser och bostäder.

Trots goda förutsättningar för gång- och cykeltrafik är Höganäs en bilburen kommun där enbart drygt 27 procent av persontransporterna sker till fots, med cykel eller kollektivt, vilket är 14 procentenheter lägre än Skånes genomsnitt. Genomsnittet för Höganäs kommun är 558 bilar per 1000 invånare, vilket kan jämföras med riksnittet på 475 bilar per 1000 invånare (Höganäs kommun, 2016).

## Hållbarhetsbedömning av planförslaget

Genom att förtäta med funktionsblandad bebyggelse i de kollektivtrafikstarka lägena finns goda möjligheter att skapa en tätortsutveckling med minskat transportarbete och hållbara transportmöjligheter. Prioriteringen mot gång och cykel som redovisas i översiktsplanen är också mycket positiv ur ett hållbarhetsperspektiv. Sammantaget kan ett utvecklat transportsystem som prioriterar gång, cykel och kollektivtrafik bli tillgängligt för fler. En stor andel service i serviceorterna och planeringsinriktningar för att bibehålla dagligvaruhandel är mycket positivt ur ett hållbarhetsperspektiv. Konflikt kan uppstå med utformning av stadsgata och en effektiv kollektivtrafik.

*Möjlighet till stora positiva konsekvenser med möjlighet till minskat transportarbete då förtätningen i stort sker i kollektivtrafiknära lägen.*

Planens genomförande ger möjlighet till stora positiva konsekvenser med möjlighet till minskat transportarbete då förtätningen i stort sker i kollektivtrafiknära lägen. Positivt med utvecklade cykelstråk, både inom och mellan serviceorterna.

*Möjlighet till stora positiva konsekvenser gällande utveckling av ett mer hållbart och tillgängligt transportsystem.*

Ambitionen är hög när det gäller önskan om att få människor att välja hållbara transportmedel. Gång- och cykeltrafik ska prioriteras och kollektivtrafiken utvecklas genom att få ta plats, utformas tryggt och ha god framkomlighet. Säkra och trygga pendlarparkeringar för cykel och motorfordon i närhet till kollektivtrafik. Ett bilorienterat transportsystem begränsar rörligheten för en stor andel av befolkningen, exempelvis för barn och unga och personer utan tillgång till bil. Översiktsplanens prioritering av gång, cykel samt utvecklad kollektivtrafik kan få positiva konsekvenser för rörligheten och tillgängligheten för en större del av befolkningen. Generellt sett har kvinnor lägre bilinnehav än män, varpå ett mindre bilorienterat transportsystem även skulle kunna få positiva konsekvenser för kvinnors möjlighet att göra sina vardagliga resor.

*Möjlighet till stora positiva konsekvenser då förutsättning för bibehållen hög service inom serviceorterna skapas.*

Planens genomförande ger möjlighet till stora positiva konsekvenser för bibehållen hög service då planeringsinriktning som anger att dagligvaruhandel inte ska förekomma i handelsområden. Trogna när det gäller dagligvaruhandel. Fokus på bebyggelseutveckling i serviceorterna.

*Möjlighet till stora positiva konsekvenser då gång- och cykeltrafik prioriteras och nya cykelvägar planeras.*

Översiktsplanens prioritering av gång, cykel samt nya cykelvägar kan få positiva konsekvenser för rörligheten och tillgängligheten för en större del av befolkningen.

*Risk för märkbara negativa konsekvenser med planerad bebyggelse utanför serviceorterna med sämre förutsättningar för god kollektivtrafik och god service nära.*

Planens genomförande innebär risk för märkbara negativa konsekvenser för planerad bebyggelse utanför serviceorterna där förutsättningar för både god kollektivtrafik och god service nära utesluter delar av samhället och ökar bilberoendet.

Planerad bebyggelse i Jonstorp samt i anslutning till planerad förbifart runt Höganäs tätort ökat bilberoende. Planerad bebyggelse i anslutning till förbifarten skapar även otidigheter med dragning av kollektivtrafik.

*Risk för märkbara negativa konsekvenser om bebyggelseutveckling och utveckling av kollektivtrafik inte sker parallellt i de lokala knutpunkterna och inte samordnas med andra åtgärder.*

Planens genomförande innebär risk för märkbara negativa konsekvenser om bebyggelseutveckling och utveckling av kollektivtrafik inte sker parallellt i de lokala knutpunkterna och inte samordnas med andra åtgärder.

*Risk för märkbara negativa konsekvenser om önskade vägdragningar av väg 111 norrut genomförs och kan leda till orättvis fördelning av resurser i transportstruktur.*

Investeringar i nya förbifarter riskerar att leda till en orättvis fördelning av resurser i transportstruktur. Kommunen bör överväga åtgärder som överensstämmer med Trafikverkets fyrstegsprincip.

*Risk för små negativa konsekvenser för konflikt mellan stadsgata och effektiv kollektivtrafik.*

Planens genomförande innebär risk för små negativa konsekvenser då konflikt mellan utformning av stadsgata (väg 111) genom Höganäs tätort och effektiv kollektivtrafik kan uppstå.

## Nationella intressen

### Påverkan på riksintresse för kommunikationer, MB 3 kap. 8 §

**Riksintresse sjöfart:** Inom kommunen finns två riksintressen för sjöfarten i form av två farleder. Kommunen vill öka transporter via sjöfart men ingen ny utveckling planeras i området varför riksintresset inte bedöms påverkas negativt.

## Förslag till åtgärder i vidare arbete

- För att verkligen öka andelen resenärer för gång, cykel och kollektivtrafik krävs att dessa prioriteras på bekostnad av enkelheten i att ta bilen. Planförslaget kan förtydliga vad prioritering av gång, cykel och kollektivtrafik innebär för kommunen. Om det rör sig om standard, fördelning av ekonomiska medel, yta eller något annat.

## 8. Konsekvenser i relation till riksintressen och miljö kvalitetsnormer

Bedömningen nedan görs för planens konsekvenser i relation till riksintressen och miljö kvalitetsnormer för vatten respektive luft.

### Planens konsekvenser i relation till riksintressen

Hållbarhetsbedömningen analyserar planens konsekvenser i relation till de riksintressen för naturvård, friluftsliv, kulturmiljövård, kust och skärgård, kommunikationer, totalförsvaret, yrkesfiske, NATURA 2000 som berör kommunen.

#### Riksintresse för naturvård

Riksintresse för naturvård ”Farhult – Görslövsån – Vegeåns mynning – Ängelholms strandkog (N42)” berörs av översiktsplanen i och med bebyggelseutveckling i Farhult.

Riksintresse för naturvård ”Kullaberg (N43)” berörs av översiktsplanen i och med bebyggelseutveckling i Arild.

Det finns i båda dessa fall en risk för negativa konsekvenser för naturvård, även om ambitionen är att den nya bebyggelsen ska utföras med särskild hänsyn till naturmiljön vilket minskar risken för negativ påverkan.

#### Riksintresse NATURA 2000

Inom Höganäs kommun finns sju områden som omfattas av Natura 2000. Översiktsplanen innehåller ingen förändrad markanvändning som kan komma att påverka dessa riksintressen negativt.

#### Riksintresse för kulturmiljövård

Det finns risk att riksintresse för kulturmiljövård påverkas negativt för Kullaberg (M1) då översiktsplanen föreslår utveckling i området Arild samt Höganäs (M3) då översiktsplanen föreslår utveckling i området. För området i Arild föreslås ett planprogram upprättas för att säkerställa att utvecklingen sker med stor hänsyn till kulturvärden. För Höganäs ska en fördjupad översiktsplan tas fram för att säkerställa att ny bebyggelse ska ske med stor hänsyn till riksintressets värden.

Det finns risk att riksintresset påverkas negativt av exploatering. Planens intentioner att inte skada kulturmiljön vid riksintressen är dock tydlig.

#### Riksintresse för friluftsliv

Riksintresse för friluftsliv ”Kullaberg med kusten Höganäs Helsingborg och Påljö skog (FM 03)” kommer att påverkas av översiktsplanen. Viss risk för negativ påverkan föreligger i och med föreslagen utbyggnad av Arild, även om dessa frågor har behandlats och bebyggelsen föreslås utföras på ett sätt som inte skadar friluftslivet. Översiktsplanen innefattar även åtgärder som tillgängliggör friluftsvärden såsom vandringsleder och målpunkter inom riksintresseområdet samt i linje med riksintressets syften.

#### Riksintresse för rörligt friluftsliv

Riksintresse för rörligt friluftsliv ”Kullaberg och Hallandsåsen med angränsande kustområden” berörs av översiktsplanen i och med bebyggelseutveckling i Jonstorp, Arild och Farhult. Det finns därmed en risk för negativa konsekvenser för det rörliga friluftslivet, även om ambitionen är att låta den nya bebyggelsen bidra till att tillgängliggöra kusten. Översiktsplanen innefattar även åtgärder som utvecklar

friluftsvärden och tillgängliggör vatten- och naturmiljöer genom att utveckla vandringsleder inom riksintresseområdet samt i linje med riksintressets syften.

## Riksintresse för högexploaterad kust

Riksintresse för högexploaterad kust ”Kullaberg och Hallandsåsen med angränsande kustområden” berörs av översiktsplanen i och med att utveckling föreslås ske i samtliga serviceorter; Höganäs, Lerberget, Viken, Jonstorp och Nyhamnsläge, samt i Farhult och Arild. Bebyggelseutvecklingen koncentreras till befintlig bebyggelse och i anslutning till kollektivtrafik och service. Det finns dock fortfarande en viss risk att riksintresset kan komma att påverkas negativt vid en möjlig nyexploatering. Aktuella frågeställningar gäller reträttvägar för stigande havsnivåer, säkra områden som riskerar att utsättas för översvämning och/eller erosion, samt säkra allmänhetens tillgång till friluftsliv och tillgänglighet till havet och kustnära natur. Detta föreslås därför utredas vidare och bör ske med stor beaktning av natur- och kulturmiljövärden.

## Riksintresse sjöfart

Inom kommunen finns två riksintressen för sjöfarten i form av två farleder. Kommunen vill öka transporter via sjöfart men ingen ny utveckling planeras i området varför riksintresset inte bedöms påverkas negativt.

## Riksintresse för yrkesfiske

Inom Höganäs kommun finns tre områden som omfattas av riksintresse för yrkesfiske. Översiktsplanen bedöms inte innehålla någon utveckling som negativt påverkar riksintresset. Dock föreslås trålningsförbud som syftar till att gynna det lokala fisket.

## Riksintresse för totalförsvaret

Översiktsplanen anger att samråd ska genomföras med försvarsmakten tidigt i plan- eller lovprocessen om planerade åtgärder innebär anläggande av höga objekt eller är lokaliserad i områden som omfattas av riksintresse för totalförsvaret. Riksintresset bedöms därför inte påverkas negativt.

## Planens konsekvenser i relation till miljö kvalitetsnormer

Hållbarhetsbedömningen analyserar planens konsekvenser i relation till miljö kvalitetsnormerna för yt- och grundvatten, samt för luft.

### Miljö kvalitetsnormer för vatten

#### Påverkan på miljö kvalitetsnormer för ytvatten

Många av Höganäs vattenförekomster, såväl kustvatten som sjöar och vattendrag, uppnår inte god ekologisk status till följd av övergödning. De viktigaste utsläppskällorna vad gäller näringsämnen är jordbruk och enskilda avlopp. Läckage av näringsämnen från jordbruksmark hanteras inte i översiktsplanen. Däremot finns en planeringsriktlinje som anger att arbete med att uppfylla miljö kvalitetsnormerna i kommunens kustvatten, i Görslövsån och i Oderbäcken ska prioriteras, exempelvis genom utökad uppföljning av rening av enskilda avlopp eller ytterligare anläggning av våtmarker.

Vattenförekomster vid kusten har problem med miljögifter, vilket påverkar den kemiska statusen negativt. Miljögifterna kommer dels från båttrafik och föroreningar i grundvattnet och dels från internationellt luftnedfall (främst kvicksilver och PBDE).

Översiktsplanen anger att VA-planen ska uppdateras med ett åtgärdsprogram för att uppfylla miljö kvalitetsnormerna för vatten ger möjlighet att hantera dessa frågor på en strategisk nivå.



## Påverkan på miljökvalitetsnormer för grundvatten

Höganäs grundvattenförekomster är begränsade och flera av dem av sämre kvalitet för utvinning av dricksvatten även om den ekologiska statusen redan bedöms vara av god kvalitet. Åtgärder behöver fokusera på att bevara och säkerställa statusen för framtiden.

Översiktsplanen innehåller en planeringsriktlinje som anger att VA-systemets påverkan på kommunens grundvattenförekomster ska minskas, framförallt genom inventering och åtgärdsförslag som leder till förbättrad rening av enskilda avlopp. Bebyggelse med mera som angränsar till grundvattenförekomster bör endast marginellt påverka grundvattnets kvantitet eller kvalitet så att varken kemisk eller kvantitativ status försämrats.

Översiktsplanen bedöms därför ge goda möjligheter att säkerställa grundvattenförekomsternas status.

## Förslag till åtgärder enligt Vattenmyndighetens åtgärdsprogram

Vattenmyndigheten har tagit fram ett åtgärdsprogram för Sveriges vattendistrikt 2016-2021 där det anges vilka åtgärder som behöver genomföras för att

miljökvalitetsnormerna för distriktens vattenförekomster ska kunna följas. Åtta åtgärder är riktade till kommuner i åtgärdsprogrammet 2016–2021 för Södra Östersjöns och Västerhavets vattendistrikt (Vattenmyndigheterna, 2017):

- Åtgärd 1 innebär att kommunerna ska bedriva tillsyn enligt miljöbalken inom sina verksamhetsområden, avseende verksamheter som påverkar vattenförekomster, så att miljökvalitetsnormerna för vatten kan följas.
- Åtgärd 2 innebär att kommuner ska bedriva tillsyn så att
  - a) utsläppen av kväve och fosfor från jordbruk och hästhållning minskas samt att
  - b) tillförseln av växtskyddsmedel minskar,till vattenförekomster där det finns en risk för att miljökvalitetsnormerna för vatten inte kan följas på grund av sådan påverkan. Översiktsplanen bedöms inte bidra till denna åtgärd.
- Åtgärd 3 innebär att kommuner ska ställa de krav som behövs för att utsläpp från avloppsreningsverk minskar till vattenförekomster där det finns en risk för att miljökvalitetsnormerna för vatten inte kan följas på grund av sådan påverkan. Översiktsplanen anger att VA-planen ska uppdateras med ett åtgärdsprogram för att uppfylla miljökvalitetsnormerna för vatten, vilket ger möjlighet att hantera dessa frågor på en strategisk nivå.
- Åtgärd 4 innebär att kommunerna ska säkerställa minskade utsläpp från enskilda avlopp. Översiktsplanen innehåller riktlinjer för ett upprustat VA-system med minskad påverkan på kommunens grundvatten- och ytvattenförekomster. Tillsyn av enskilda avlopp är dock nödvändig för att åtgärden ska vara genomförd till fullo.
- Åtgärd 5 innebär att kommunerna ska säkra långsiktigt skydd för nuvarande och framtida vattentäkter. Översiktsplanen bidrar till denna åtgärd genom riktlinjer om skydd av allmänna och enskilda vattentäkter och om att kommunen ska medverka i arbetet med en regional vattenförsörjningsplan. Dock behövs ytterligare arbete för att åtgärden ska vara genomförd till fullo.
- Åtgärd 6 innebär att kommunerna ska genomföra sin översikts- och detaljplanering samt prövning enligt plan- och bygglagen så att den bidrar till att miljökvalitetsnormerna för vatten ska kunna följas. Denna åtgärd bedöms delvis vara genomförd med översiktsplanens planeringsinriktningar som kopplar till miljökvalitetsnormerna för vatten.
- Åtgärd 7 innebär att kommunerna ska upprätta och utveckla vatten- och avloppsvattenplaner. Denna åtgärd står angiven under *Att arbeta vidare med i översiktsplanen*.



- Åtgärd 8 innebär att kommunerna ska utveckla planer för hur dagvatten ska hanteras inom kommunen med avseende på kvantitet och kvalitet. Denna åtgärd står angiven under *Att arbeta vidare med i översiktsplanen*.

## Miljö kvalitetsnormer för luft

### Påverkan på miljö kvalitetsnormer för luft

Miljö kvalitetsnormerna (MKN) för luft överskrids inte i dagsläget. Det finns en liten risk att MKN för luft kan komma att överstigas om åtgärder vid förtätning inte görs för att hantera detta. Riktlinjer pekas ut där utredningar och åtgärder ska genomföras för att MKN inte ska överskridas. Om riktlinjer följs bedöms risken ligga inom acceptabel nivå.

Innan någon detaljplan i området antas måste luftkvaliteten och risken för att miljö kvalitetsnormerna överskrids utredas.

## 9. Konsekvenser i relation till miljökvalitetsmålen samt andra planer och program

### Planen i relation till andra mål och planer

I detta avsnitt presenteras översiktsplanens förhållande till de relevanta nationella miljökvalitetsmålen samt planens relation till den regionala utvecklingsarbete i Skåne Nordväst.

### Översiktsplanen i relation till miljökvalitetsmålen

#### God bebyggd miljö

Målet sammanfaller med Höganäs lokala miljömål med särskild koppling till hållbart byggande:

- Planering, byggande och förvaltning inom kommunen ska vara miljöanpassad.

Överlag har översiktsplanen en hög ambition gällande att skapa en god bebyggd miljö med en effektiv och hållbar bebyggelsestruktur där de boende har god tillgång till grönstruktur, gång- och cykelstråk och närhet till service. Fokus på utveckling i kollektivtrafiknära lägen samt planförslagets riktning om mer mångfunktionella mötesplatser med plats för såväl mötesplatser och rekreation pekar i miljömålets riktning.

Risk finns för att brist på närparker och friyta tillkommer de boendes miljö negativt till följd av förtätningar. I och med den förtätning som föreslås i planförslaget kommer fler människor också att utsättas för risker med att bo i bullerutsatta lägen samt inom riskområden för översvämning och erosion. Två utvecklingsområden sammanfaller också med riksintressanta kulturmiljöer. Dessa faktorer kan potentiellt motverka miljömålet om de inte hanteras i vidare planprocesser.

Kommunens pågående arbete med att ta fram en grönplan samt förslag till utvecklingsplan för ekosystemtjänster är beslut tagna i miljömålets riktning.

#### Begränsad klimatpåverkan

Målet sammanfaller med Höganäs lokala miljömål med särskild koppling till hållbart byggande:

- Miljöhänsyn ska alltid vägas in vid val av resesätt och transportsätt.
- Minska energianvändningen och öka andelen förnybar energi i kommunens verksamheter.

Den övergripande utvecklingsstrategin verkar i miljömålets riktning. Det planeras för en tät funktionsblandad struktur i huvudsakligen kollektivtrafiknära lägen och med gång och cykel som prioriterade trafikslag, något som kan minska behovet av resor med bil och på så sätt minska utsläppen av växthusgaser. Utbyggnad av ny förbifart samt förslag till nya vägdragningar riskerar dock att generera ökade transporter och ett utökat bilberoende i kommunen, vilket motverkar miljömålet.

Planförslaget har uttalade ambitioner om effektiv och förnybar energiframställning och energieffektiva byggnader, men saknar styrande riktlinjer. Det finns ingen strategi för utveckling av hållbar energiproduktion med exempelvis andel förnyelsebar energi, energieffektivisering genom passivhus/plushus eller en större anslutning till fjärrvärme då endast en mindre andel av befintlig bebyggelse är anslutna till fjärrvärmenätet. Även detta motverkar miljömålet.

## Giftfri miljö

Målet sammanfaller med Höganäs lokala miljömål med särskild koppling till hållbart byggande:

- Hushålla med naturresurser och att förebygga föroreningar.
- Planering, byggande och förvaltning inom kommunen ska vara miljöanpassad.

Översiktsplanen pekar ut riktlinjer för ny bebyggelse för att hantera flertalet av de utpekade riskerna gällande farligt gods, miljöfarlig verksamhet och förorenad mark. Förutsatt att planeringsinriktningen *Planera för hälsosamma och säkra bebyggelsemiljöer* följs bedöms planen verka i miljömålets riktning.

Översiktsplanen saknar dock tydliga strategier hur kommunens stora avfallsmängd ska minska. Planförslaget ställer inte heller krav på en giftfri miljö med hänvisning till certifieringssystem och dokumentation av byggmaterial. Detta bör åtgärdas för att bidra i arbetet med en giftfri miljö.

## Hav i balans samt levande kust och skärgård

Målet sammanfaller med Höganäs lokala miljömål med särskild koppling till hållbart byggande:

- Bevara och gynna den biologiska mångfalden.
- Hushålla med naturresurser och att förebygga föroreningar.

Översiktsplanen anger att kommunen ska arbeta långsiktigt för ett hav i balans genom att utöka arealen skyddad havsmiljö och förbjuda bottentrålning och exploatering av havsbottenarna. Havets öppna karaktär ska inte heller tillåtas påverkas av havsbaserade vindkraftverk. Dessutom beskriver översiktsplanen åtgärder för att uppnå miljö kvalitetsnormer och därmed öka vattenkvaliteten i haven. Dessa planeringsriktlinjer är en tydlig utgångspunkt för fortsatt planering och verkar i miljömålets riktning. Dock medför översiktsplanen ökade transporter till sjöss vilket kan innebära en ökad risk för att värdefulla havsmiljöer skadas.

Kustnära utveckling av bebyggelse kan motverka miljömålet. Genom att fokusera utvecklingen till redan befintlig bebyggelse bedöms inte tillgången till stränder och friytor minska i någon större omfattning och bebyggelseutvecklingen kan sägas leda i miljömålets riktning.

## Levande sjöar och vattendrag

Målet sammanfaller med Höganäs lokala miljömål med särskild koppling till hållbart byggande:

- Bevara och gynna den biologiska mångfalden.
- Hushålla med naturresurser och att förebygga föroreningar

Översiktsplanen innehåller inte någon förändrad markanvändning om påverkar värdefulla vattenbiotoper i sjöar och vattendrag i fysisk bemärkelse. Däremot finns risk att den ekologiska statusen i dessa vattenmiljöer kan påverkas negativt. Tillgängliga ytor är begränsade och närheten till havet innebär att det är korta sträckor innan dagvattnet når recipienten, vilket ställer stora krav på dagvattenhanteringen. Översiktsplanen indikerar ambitioner för att lösa dagvattenhantering lokalt samt att miljö kvalitetsnormer för ytvatten inte ska försämrats. Dock saknas en tydlig plan för hur detta arbete ska ske inom befintlig tätortsbebyggelse.

## Frisk luft

Målet sammanfaller med Höganäs lokala miljömål med särskild koppling till hållbart byggande:

- Miljöhänsyn ska alltid vägas in vid val av resesätt och transportsätt.

Den i förslaget tätare och trafikintegrerade stadsstrukturen kommer leda till att luftkvaliteten lokalt kan bli sämre i de centrala delarna av Höganäs. Det finns dock

förutsättningar för utveckling av kollektivtrafik i kommunen. Även ett utvecklat gång- och cykelnät kan minska behovet av biltransporter i tätorten. Om biltrafiken kan minska kan planförslaget också verka i målets riktning.

### Ett rikt växt- och djurliv

Målet sammanfaller med Höganäs lokala miljömål med särskild koppling till hållbart byggande:

- Bevara och gynna den biologiska mångfalden.

Översiktsplanen indikerar en ambition att bevara, skydda och utveckla områden med höga biologiska värden. Med en utpekad grönstruktur ges möjligheter att samplanera grön och byggd struktur till en fungerande helhet där ekosystemtjänster kan utnyttjas effektivt och spridningssamband bevaras och utvecklas. Att flertalet grönområden beskrivs utifrån både naturvärden och värden för rekreation medför dock en risk för intressekonflikt, bland annat genom ett ökat besöksstryck som riskerar att störa vissa arter. Därtill saknas tydliga riktlinjer för hur balanseringsprincipen ska tillämpas på jordbruksmark eller naturområden tas i anspråk. Detta motverkar miljömålets riktning.

### Ingen övergödning

Målet sammanfaller med Höganäs lokala miljömål med särskild koppling till hållbart byggande:

- Bevara och gynna den biologiska mångfalden.
- Miljöhänsyn ska alltid vägas in vid val av resesätt och transportsätt.

Många av Höganäs vattenförekomster, såväl kustvatten som sjöar och vattendrag, uppnår inte god ekologisk status till följd av övergödning. De viktigaste utsläppskällorna vad gäller näringsämnen är jordbruk och enskilda avlopp. Ambitioner finns för att lösa dagvattenhantering lokalt och att miljö kvalitetsnormer för ytvatten inte ska försämrats. Översiktsplanen anger att VA-planen ska uppdateras med ett åtgärdsprogram för att uppfylla miljö kvalitetsnormerna för vatten, vilket ger möjlighet att hantera dessa frågor på en strategisk nivå. Läckage av näringsämnen från jordbruksmark hanteras dock inte i översiktsplanen, vilket motverkar miljömålet.

Om biltrafiken minskar i kommunen minskar även utsläppen av övergödande ämnen. Förslaget kan i så fall verka i miljömålets riktning. Dock medför översiktsplanen ökade transporter till sjöss, vilket riskerar medföra ökade utsläpp av luftföroreningar från sjöfarten. En sådan utveckling motverkar miljömålet.

### Grundvatten av god kvalitet

Målet sammanfaller med Höganäs lokala miljömål med särskild koppling till hållbart byggande:

- Bevara och gynna den biologiska mångfalden.

Översiktsplanen innehåller inte någon förändrad markanvändning som kommer att påverka kommunens begränsade grundvattentillgångar i någon större utsträckning. Planen anger att ny eventuell bebyggelse som angränsar till grundvattenförekomster endast marginellt får påverka grundvattnets kvantitet eller kvalitet så att varken kemisk eller kvantitativ status försämrats. Översiktsplanen bedöms inte motverka att miljömålet uppnås.

### Ett rikt odlingslandskap

Målet sammanfaller med Höganäs lokala miljömål med särskild koppling till hållbart byggande:

- Bevara och gynna den biologiska mångfalden.
- Hushålla med naturresurser och att förebygga föroreningar.
- Planering, byggande och förvaltning inom kommunen ska vara miljöanpassad.

Tätortsnära jordbruksmark pekas ut för tätortsutveckling. Även utvecklingsområden utanför tätorten sammanfaller med jordbrukslandskap, exempelvis Hö 1, Hö 7, Hö 11, Vi 6 och delar av Vi 2. Om jordbruksmark, i synnerhet småbrutna jordbrukslandskap och naturbetesmarker, tas i anspråk för bebyggelseutveckling motverkas miljömålet. Att strukturbilden i huvudsak verkar för förtätning i centrum- och kollektivtrafiknära lägen i kommunens tätorter medför dock att sammanhängande odlingslandskap i resten av kommunen kan bevaras.

## Översiktsplanen i relation till regionplanering Skåne Nordväst

Visionen i det regionala utvecklingsarbetet Skåne Nordväst har resulterat i en strukturplan. Strukturplanen har tagits fram genom successiv förankring vid fem rådslag där representanter från Skåne nordvästs elva kommunerna deltagit.

Strukturplanen visar gemensamma ställningstaganden samt konkretiserar Region Skånes Strukturbild och ger stöd till respektive kommuns översiktsplan. Planens tre viktigaste faktorer i förhållande till översiktsplanen redovisas nedan.

### Satsningar på infrastruktur

Översiktsplanen ger möjlighet till satsningar på infrastruktur i enlighet med regionplanens strategier genom att framförallt:

- utveckla kollektivtrafiken i kommunen,
- förbättra infrastrukturen för och gång- och cykel,
- planera för ny bebyggelse i kollektivtrafiknära lägen, samt
- underlätta för byten av olika trafikslag och därmed arbeta för ett hela-resan perspektiv.

### Kvaliteter i landskap och näringsliv

Översiktsplanen ger möjlighet till kvaliteter i landskap och näringsliv i enlighet med regionplanens strategier genom att framförallt:

- bevara unika natur- och kulturvärden,
- prioritera utbyggnad i serviceorterna och vara restriktiv med utbyggnad i övriga orter och på landsbygd,
- bevara odlingslandskapet mellan orterna,
- utveckla förutsättningarna för besöksnäringen, samt
- höja investeringsviljan för bostäder och lokaler framförallt i Höganäs stad, vilket ger bättre kundunderlag.

### Utveckling av regionalt viktiga orter

Översiktsplanen möjliggör för utveckling av de utpekade regionalt viktiga kärnorna i enlighet med regionplanens strategier genom att framförallt underlätta pendlingsmöjligheter mellan Höganäs och Helsingborg, samt Höganäs och Ängelholm.

## 10. Uppföljning

Översiktsplanens påverkan ska följas upp av kommunen i kommande skeden. Uppföljningen föreslås ske med hjälp av indikatorer och genom kvalitativ utvärdering. Rapporten Uppföljningsbara mål för hållbar fysisk samhällsplanering framtagen av Boverket (Rapport 2015:44) kan inarbetas i uppföljningen.

Nedan presenteras förslag på hur påverkan kan följas upp i kommande skeden.

### Riksintressen

- Påverkan i samband med planering och exploatering och utveckling för riksintresse för kulturmiljövård i Höganäs tätort och Arild måste följas upp så att påtaglig skada på riksintressena kan undvikas.

### Hälsa och säkerhet

- Kommunen ska utreda risker i samband med bebyggelseutveckling så att människors hälsa eller miljön inte utsätts för risker eller stora påfrestningar. Det gäller exempelvis att utreda buller vid tätortsutveckling, riskfrågor kopplat till utveckling i närheten av leder för farligt gods, riskfrågor kopplat till exploatering angränsande miljöstörande verksamheter, exploatering som berör potentiellt förorenade områden samt områden utpekade med risk för erosion, skred, ras och översvämning.
- Lokalisering och utformning av bebyggelse, infrastruktur och allmänna platser ska förebygga att människor och egendom drabbas av olyckor.

### Klimatanpassning

- Kommunen ska, vid planering och exploatering längs kusten, följa upp att åtgärder vidtas för att undvika risker kopplade till ett förändrat klimat och översvämningsrisk. Detta är i synnerhet viktigt för nya och befintliga samhällsfunktioner och ny bebyggelse i Jonstorp.
- Kommunen ska följa upp att tillgången på grönytor för klimatreglerande effekter är tillräcklig. En funktionell grönstruktur ska prioriteras efter deras potential att bidra med värden och tjänster för människan och för ekosystemet som helhet.

### Miljökvalitetsnormer

- Kommunen ska utreda och säkerställa och följa upp att dagvattenhanteringen i utbyggnadsområden och områden som förtätas är tillfredställande så att vattenmiljöer inte påverkas negativt och att miljökvalitetsnormer inte försämrats.
- Kommunen ska utreda, säkerställa, samt följa upp att vattenmiljöer inte påverkas negativt och att miljökvalitetsnormer för ytvatten förbättras avseende både ekologisk och kemisk status.

### Naturmiljö

- Kommunen ska vid planläggning och i samband med exploatering följa upp påverkan på naturmiljöer. Utredningar ska genomföras för att avgöra påverkan på samt minska konsekvenserna av planerna på värdefulla naturmiljöer samt specifika arter.
- Kommunen ska utreda, säkerställa och följa upp att en god tillgång samt tillgänglighet till rekreationsområden finns för boende och besökare i området.

## Kretslopp och miljöteknik

- Kommunen bör följa upp miljö-, hälso- och klimatpåverkan, från byggnader, infrastruktur och energiproduktion samt uttaget av icke förnybara råvaror.
- Kommunen bör följa upp avfallsmängden per hushåll i Höganäs årligen, samt genomföra avfallsförebyggande åtgärder.

## Areella näringar

- Kommunen ska följa upp hanteringen av jordbruksmarken så att tillgången på brukbar mark långsiktigt tryggas.

## Tätortsutveckling

- Det är viktigt att kommunen följer upp sitt genomförande och prioriterar bebyggelseutvecklingen i serviceorterna. Det gäller också att säkerställa att en hållbar och effektiv kollektivtrafik utvecklas parallellt med bostads- och verksamhetsutveckling samt en integrering av gång- och cykelvägnätet mellan nya och befintliga områden.
- Kommunen ska följa upp att tillgången och tillgängligheten till grönytor för barn och unga är tillräcklig.
- Kommunen ska följa upp om översiktsplanens genomförande ger en förstärkt geografisk uppdelning utifrån socio-ekonomiska faktorer samt att alla inne- och utemiljöer ska utformas och gestaltas så att de främjar jämställdhet, trygghet, hälsa, tillgänglighet, kultur och social sammanhållning.
- Kommunen ska följa upp hur översiktsplanens genomförande bidrar till ett bredare utbud av bostäder för att ska ha likvärdig tillgång till bostad och boendemiljö av god kvalitet.

## Transporter

- Det är viktigt att kommunen följer upp utvecklingen för nyttjandet av olika trafikslag. För att öka andelen hållbara transporter i relation till bilburna/fossilberoende transporter behöver en övervakning av utvecklingen att ske löpande för att se om åtgärder ger önskat resultat. Detta kan göras på många olika sätt genom bland annat genom trafikmätningar, mätningar av antalet kollektivtrafikresor och analyser av hur barn och unga tar sig till och från skolan/aktiviteter.

## 11. Referenser

DHI Sverige AB. 2013. Översiktlig klimatanalys för Höganäs kommun, Avseende stigande hav, erosion, extrema regn och höga grundvattennivåer idag och i framtiden.

Höganäs kommun. 1993. Kulturmiljöplan för Höganäs kommun.

Höganäs kommun. 2002. Översiktsplan för Höganäs kommun ÖP 2002.

Höganäs kommun. 2008. Fördjupning av översiktsplanen (FÖP) för Viken.

Höganäs kommun. 2010. Tematiskt tillägg till översiktsplanerna avseende vindkraft i: Helsingborgs stad, Höganäs kommun, Ängelholms kommun.

Höganäs kommun. 2010. Handelsutredning, Höganäs kommun.

Höganäs kommun. 2012. Fördjupning av översiktsplanen (FÖP) för Höganäs och Väsby.

Höganäs kommun. 2013. Höganäs. Policy och riktlinjer för utformning av stadskärnan.

Höganäs kommun. 2014. Trafikstrategi för staden.

Höganäs kommun. 2014. Riktlinjer för dagvattenhantering i Höganäs kommun.

Höganäs kommun. 2015. Höganäs kommuns miljöprogram 2015-2025.

Höganäs kommun. 2017. Naturvårdsplan för Höganäs kommun 2017-2026.

Höganäs kommun. 2018. Översiktsplan 2035 med utblick mot 2050. Utställningshandling.

Sweco Environment AB. 2017. Förslag till kustförvaltningsplan.

Vattenmyndigheterna. 2017. Del 4, Åtgärdsprogram 2016–2021 – Samtliga vattendistrikt.